

Tomas Jönsson



Jordstugor i Sydsverige

CWK Gleerup

Utgivare: Folklivsarkivet med Skånes musiksamlingar, Lunds universitet

Text © Tomas Jönsson, 1976



Denna text är licensierad under CC BY-NC-ND, Erkännande-Icke-kommersiell-IngaBearbetningar. (Se fullständiga villkor: <https://creativecommons.org/licenses/by-nc-nd/4.0/deed.sv>.) Enligt licensen får verket spridas utan att tillstånd behövs, men bara i icke-kommersiella sammanhang. Verket får inte bearbetas och den som återanvänder verket måste ange dess upphovsperson.

Om inget annat anges är samtliga foton och bilder undantagna och du måste begära tillstånd från upphovsrättsinnehavaren om du önskar återanvända detta material.

ISBN: 91-40-04353-3

eISBN: 978-91-89213-69-2

Skrifter från Folklivsarkivet i Lund, vol. 18

ISSN: 0346-6051

Vid citering: Jönsson, T. (1976). *Jordstugor i Sydsverige. Den ingrävda bostadens utbredning, form, funktion och konstruktion*. Lund: CWK Gleerup. <https://doi.org/10.37852/oblu.95>

Information om Skrifter från Folklivsarkivet i Lund finns här:

<https://www.ht.lu.se/serie/folklivsarkivet>

Volymen är digitaliserad 2020/2021.

Skrifter från
Folklivsarkivet
i Lund nr 18

Jordstugor i Sydsverige

Den ingrävda bostadens utbredning,
form, funktion och konstruktion

Tomas Jönsson

Folklivsarkivet i Lund 1976

Tryckt med bidrag från
Gabrielle Jeanssons stiftelse
Längmanska kulturfonden
Statens humanistiska forskningsråd

Omslagsbilden föreställer Signhildas stuga
i Vederslövs socken, Småland. Foto LUF

CWK Gleerup är produktlinjenamnet på vetenskapliga
skrifter utgivna av LiberLäromedel Lund

© Tomas Jönsson
Berlingska Boktryckeriet, Lund 1976
ISBN 91-40-04353-3

Innehåll

- 7 **Förord**
- 9 **Inledning**
Syfte 9, Källmaterial 10, Metod och källkritik 13
- 16 **Jordstugan**
Utbredning och läge 16, Invånare 18, Ägande 20, Funktion 20, Benämningar och typologisering 20
- 25 **Den skånska jordstugan**
Hustypen och dess utbredning 25, Funktion 27, Planlösningar 27, Vägghkonstruktion 30, Tak 32, Fönster 34, Dörrar 35, Golv 36, Eldstäder 37, Förstugor 37
- 38 **Enkeljordstugan**
- 41 **Den västsvenska jordstugan**
- 44 **Gaveljordstugan**
Hustypen och dess utbredning 44, Planlösning 45, Ingrävning och väggar 48, Tak 50, Dörrar och fönster 53, Golv 54, Eldstäder 55
- 56 **Jordkulan**
- 60 **Fattigdomsform eller reliktföreteelse? Olika aspekter**
Tidigare uttalanden och hypoteser om jordstugor 60, De äldsta beläggen 65, Jordstugornas frekvens sett ur juridisk, demografisk och virkesprismässig synvinkel 65, Ålder och ålderskillnader mellan olika typer 67
- 69 **Zusammenfassung**
- 75 **Noter**
- 81 **Käll- och litteraturlista**
Otryckta källor 81, Tryckta källor och anförd litteratur 82
- 82 **Förkortningar**

Förord

Föreliggande undersökning av ingrävda bostäder har utförts vid Etnologiska institutionen, Lund. Jag vill framföra ett varmt tack till institutionens prefekt, professor Nils-Arvid Bringéus, för att han 1972 visade mig resterna av en nedbrunnen jordstuga i Örkelljunga och därigenom intresserade mig för ämnet, samt för all handledning, stöd, uppmuntran och förslag till förbättringar, som jag erhållit under arbetets gång.

Till det hundratal hembygdsföreningar och deras medlemmar, som besvarat min frågelista, guidat mig vid fältundersökningar och ofta självständigt kontaktat mig med förslag, står jag i stor tacksamhetsskuld. Utan er kunskap och entusiastiska hjälp hade detta arbete i högsta grad försvårats.

Jag tackar också alla de institutioner, arkiv, bibliotek, museer och enskilda personer som hjälpt mig.

Till sist uttrycker jag min tacksamhet för de anslag från Gabrielle Jeansons stiftelse, Längmanska kulturfonden och Statens humanistiska forskningsråd, som gjort tryckningen av detta arbete möjlig.

Helsingborg i maj 1976

Tomas Jönsson

Inledning

Syfte

Inom den etnologiska byggnadsforskningen har man oftast begränsat ämnen enligt två principer; antingen har anpassandet av en konstruktion, ett formelement, ett material, en funktion etc. till olika hustyper undersökts, eller också har man granskat själva hustypen, ofta typologiserad efter Erixons system i Svensk byggnadskultur. Föreliggande undersökning avhandlar jordstugor, en hustyp som inte kan typologiseras på grundval av strikta byggnadstekniska termer, utan där det uniforma ligger i ett karaktistikum, nämligen ingrävningen, och i att landsbygdens befolkning uppfattade typen som enhetlig p.g.a. dess starka sociala förankring till fattigbefolkningen.

Jordstuga betecknar en i backen delvis ingrävd stuga, vars huvudsakliga funktion är att brukas som permanent bostad.

I primära frågeställningar angående jordstugans utbredning, invånare, ägande, funktion och benämningar kan företeelsen betraktas som enhetlig och dessa aspekter har utretts. Vid tekniska spörsmål har man måst typologisera jordstugorna och målsättningen har därefter varit, att försöka beskriva varje typs utbredning, form och konstruktion, samt belysa typen med fotomaterial och planritningar. För vissa jordstugetyper är materialet så omfattande, att även vissa förändringar genom tiden har kunnat påvisas.

Den tidigare forskningen, ofta koncentrerad till frågor kring företeelsens ursprung och frekvens, har kartlagts och olika hypoteser har granskats, dels i jämförelse med konkreta, bevisbara uppgifter, dels i jämförelse med den demografiska utvecklingen, skiftande lagstiftning och virkespriser. Vidare har frågorna om påverkan från annan byggnadskultur och om någon tidsmässig skillnad mellan de olika jordstugetyperna förelegat tagits upp.

Källmaterial

Jordstugorna är en byggnadsform, som man tidigare inte fäst något större vetenskapligt intresse vid, vilket avspeglas i en mycket knapphändig litteratur i ämnet. Undersökningen baseras därför huvudsakligen på otryckt material i form av uppmätningar, uppteckningar, fotografier etc. Då jordstugorna och dess invånare var av ringa ekonomiskt intresse sett ur statsmakternas synpunkt, har företeelsen ej heller centralt dokumenterats i t.ex. syneprotokoll, någon form av officiell statistik eller omnämnts i landshövdingeberättelserna.

Den tidigaste forskningen får man se som ett uttryck för ett romantiskt intresse för fattigbostaden jordstuga, ett intresse som oftast var sammankopplat med ursprungsfrågan eller en rent dokumentär uppgift. N. M. Mandelgren avbildade under arbetet med Atlas till Sveriges Odlingshistoria jordstugor i Höganäs 1843, Hemsjö 1848, Jät 1849 och Färentuna 1863.¹ G. O. Hyltén-Cavallius omtalar jordstugor i Wärend och Wirdarne och låter texten illustreras av två teckningar, Jord-kula i skogen vid Sjöstabygd nära Möckeln, 1/2 mil från Elmhult (s. 27) och Backa-stuga i Konga härad (s. 164). I sin granskning av Hyltén-Cavallius arbeten har N.-A. Bringéus påvisat, att den sistnämnda avbildningen bygger på en 1860 insänd enkel skiss, men att konceptmaterialet till den förstnämnda ej bevarats.²

Den danske forskaren R. Mejborg dokumenterar under en resa i Sydsvrige två jordstugor 1883 i Jämshögs och Ö. Broby socknar, ett material som publicerats i Acta Christianstadensia, En bok om Skåne I. Ungefär samtidigt med Mejborg vistas C. M. Fürst i Blekinge och skriver uppsatsen Ryggåstugor i Blekinge, illustrerad av makan Betty med en teckning av Jordkula på Spandeltorp i Augerums socken. Östra härad, i Blekinge.

1891 avbildade och beskrev Måns Jönsson ett flertal jordstugor i Jämshögs sn för Nordiska museets räkning, ett material som ingående granskats och avhandlats av S. Svensson i När Olle Montanus hjälpte Artur Hazelius.

Perioden ca 1890—ca 1930 får ses som en mörk tid vid dokumentationen av jordstugor och knappast någon handling härstammar från denna tid. Men perioden överensstämmer också med uppväxttiden och konsolideringstiden för de två avgjort största arkivbildarna, som använts i denna undersökning: hembygdsrörelsen och forskningsarkiven.

Hembygdsrörelsen

Den samlade kunskapen hos hembygdsföreningarnas medlemmar utgör en enorm kunskapskälla, som tyvärr är något svårnådd, då hembygdsrörelsen väl som enda folkrörelse håller sig utan stark centralorganisation. De enskilda föreningarnas aktivitet bygger helt på medlemmarnas initiativförmåga och handlingskraft. Adresslistor över föreningarnas kontaktmän finns bl.a. hos Folklivsarkivet i Lund, de olika hembygdsförbunden och publicerade i de regionala läroböckerna till TRU:s kurs Bygd i förvandling, 1974.

Hembygdsföreningarnas stora insats var att man tidigt insåg, att jordstugorna höll på att försvinna, och man lade sig vinn om att bevara och restaurera ofta förfallna stugor. I Perstorp, Glimåkra, Sösdala, Broby, Degeberga, Hässleholm, Osby, Vissefjärda, Vederslöv, V. Torsås, Ryssby, Åryd, Kinna och Dalum kan man studera iståndsatta jordstugor. Inom en snar framtid kommer även den 1955 nedbrunna jordstugan vid Örkelljunga hembygd-förenings anläggning Ingeborrharpstugan att återuppbyggas. Tro- ligtvis p.g.a. bristande katalogisering och förvaringsmöjligheter förfogar hembygdsföreningarna sällan över något lättöverskådligt fotomaterial.

Jag har påträffat sex uppsatser som avhandlar enbart jordstugor och det är betecknande att fem av dessa skrivits av män verksamma inom hembygdsrörelsen: P. Johnsson, Jordstugor i Göinge, O. Svennebring, Jordkolor och stenstugor samt Jordkolor — ur glömskan, B. Swensson, Backstugan i Sventorp samt Backstugans tillkomst och försvinnande.

Enligt 1943 års arrendelagstiftning var det inte längre tillåtet att utlämna bruksrätten av jord mot ersättning i form av dagsverken och därmed försvann den formella grunden för torpinstitutionen. Lagtexten kan betraktas som den bekräftande slutpunkten på en utveckling som ägt rum under det föreliggande halvsekle. Tidigt började hembygdsfolk att inventera torp, kartlägga torpkulturen och publicera resultatet i bokform: E. Paulsson, Torp och torpare under 200 år i Vittsjö socken (1943), E. H. Andersson, Några drag ur torp- och småstugebebyggelsens historia i Pjätteryds socken (1944), S. Gunnarsson, Torp och backstugor i Visseltofta socken (1957), S. Svensson, Torp och småstugor i Farstorps socken och I. Parmestål, Kungariket Svånan (1971). Ibland beskriver torpinventeringarna, hur fastigheten såg ut, men tyvärr har de hitintills ofta haft en överbetoning av personhistoria. Ett expanderande intresse för torpinventeringar resulterade 1974 i ett samarbete mellan tidningen Land och Samfundet för hembygdsvård i studiekursen Torp och torparminnen, vilken lär ut metodiken vid inventeringar och uppmanar cirkelmedlemmarna att inventera sin hembygds torp. Ett liknande budskap förmedlades av TRU i serien Bygd i förvandling (1974) och förhoppningsvis kan vi inom en snar framtid ha ett stort källmaterial om torp samlat hos hembygdsrörelsen.

Arkivmaterial

Studiet av det folkliga bostadsskicket har länge fr.a. varit inriktat på böndernas gårdar och mindre har vi undersökt, hur landsbygdens allra fattigaste bodde. Arkivmaterialet om jordstugor får anses som relativt knäppt och av de handlingar man finner upptages lejonparten av beskrivningar, under det att uppmätningar och fotografier är sällsynta.

Folklivsarkivet i Lund, med ett dokumentationsområde omfattande hela Sydsverige, har i M-, G- och B-arkiven ett 70-tal akter, som avhandlar jordstugor.

I samband med denna undersökning skickade Folkklivsarkivet i mars 1974 ut frågelistan LUF 154, Ingrävda bostäder — en inventering, till ortsmiddelare och hembygdsföreningar i södra Sverige. Listan upptar frågor om jordstugornas form, konstruktion, om de tidigare beskrivits eller fotograferats och en förfrågan om olika benämningar. För att förhoppningsvis få en högre svarsfrekvens konstruerades frågelistan med svarsalternativ, där uppgiftslämnaren endast skulle markera rätt svar. 74 jordstugor kunde på detta sätt beläggas och dessutom inflöt 59 negativa belägg, uppgifter som hade stort värde vid kartläggningen av utbredningsområdet.

Den på Folkklivsarkivet förvarade Mandelgrenska samlingen uppvisar i vol. 1:5 några renritade teckningar av jordstugor. Vida viktigare än dessa är de i vol. 2:5, Lutor och jordhus, åtta bevarade konceptskisserna från 1843—1863.

Genom fr.a. Mårten Sjöbecks uppoffrande arbete skaffade sig Helsingborgs museum på 1920-talet ett stort gårdsarkiv, men endast två handlingar ang. jordstugor har påträffats här, härstammande från Örkelljunga och V. Torups socknar.

Skånes hembygdsförbunds arkiv, Kristianstad, har bidragit med sju belägg främst hämtade ur den av Harald Olsson 1951—54 utförda Skåneinventeringen. I denna inventering har närmare 2 000 byggnader undersökts, och på ett formulär har man antecknat husens viktigaste data.

Ett knappt 50-tal akter om jordstugor har påträffats bland Etnografiska undersökningens handlingar, Nordiska museet. De flesta har inkommit som svar på frågelistan NM 141 — Stenstugor, 1948. Även Måns Jönssons teckningar förvaras i Nordiska museet, men dessa koncept har ej vidare granskats, utan jag har här förlitat mig på Sigfrid Svenssons behandling i När Olle Montanus hjälpte Artur Hazelius, 1927.

För att försöka bringa klarhet i den begreppsförvirring, som sammanhänger med ordet jordstuga och dess mångfald av dialektala synonymer tillfrågades Lexiografiska samlingen vid Dialekt- och ortsnamnsarkivet i Lund. Samlingen visade sig för detta syfte vara oanvändbar, då den endast registrerar om ett speciellt ord finns i provinsen (härad), men sällan klart definierar ordet. Det här redovisade resultatet ang. regionala skillnader i terminologin bygger på uppgifter från frågelistan LUF 154 och spontan namnbildning i övriga källor, dvs. där sagesmannen namnsätter utan ledande frågor med uttryck som ”De kallades både stenhyttor och jordhyttor ...”.³ Dialekt- och ortsnamnsarkivets jordeboksavskrift har använts för att verifiera ett äldre gårdsnamn, som möjligen kan vara det äldsta jordstugebelägget.

Fältarbete

Fältarbete bestående av intervjuer, fotografering och uppmätning av ännu befintliga stugor utfördes i Skåne under februari och mars 1973; i Småland,

Västergötland och Halland under två studieresor hösten 1974. Icke oväntat var flera stugor i ett miserabelt skick, men 27 st. kunde dokumenteras och detta material återfinnes numera i Folklivsarkivets gårdsarkiv. En annan viktig bieffekt av resandet var att jag kom i kontakt med flera utomordentliga sagesmän, som varit mig till ovärderlig hjälp vid arbetet.

Litteratur

Som omtalats under Hembygdsrörelsen har denna rörelse stått bakom de få uppsatser, som avhandlar specialämnet jordstugor. Detsamma gäller de tryckta torpinventeringarna. Ur den vetenskapliga litteraturen har endast få uppgifter kunnat hämtas, sällan i form av fylliga beskrivningar utan oftast som illustrationer. Fotografier av jordstugor återfinnes bl.a. i S. Erixon, Svensk byggnadskultur, Blekingeboken 1940, N. Mellby sockenbok samt i Erlandssons, Fürsts och Levanders skrifter.

De i litteraturlistan redovisade skrifterna har främst använts i två syften, nämligen som referenslitteratur och i letandet efter nya belägg för att få ett säkrare kartlagt utbredningsområde. För det sistnämnda syftet har främst arbeten av typ G. Berg, Byggnadshistoriska notiser från södra Dal, S. Erixon, Landsbygdens byggnadsskick i Närke före laga skiftet, E. Granlund, Ur norra Smålands bebyggelsehistoria etc. studerats.

Metod och källkritik

Vid bearbetningen av det insamlade materialet har större avseende fästs vid uppgifter om enskilda stugor än vid sagesmännens analyser. Jordstugor har visat sig vara en så mångfacetterad företeelse, att analyser täckande ett begränsat geografiskt område, vilka klätts i en allmängiltig form, ofta blivit missvisande. Det undersökta materialet innehåller uppgifter från 246 jordstugor. Naturligtvis hade det varit önskvärt med en enhetlig form på alla dessa belägg för att därigenom lättare kunna jämföra de olika byggnaderna med varandra, men så är inte fallet, utan några belägg avhandlar byggnadsskick, andra den sociala situationen i stugorna, andra åter inredning osv. De olika enskilda beläggens uppgifter har sammanfogats till en analys, vilken bör ses som ett allmänt schema över, hur jordstugor byggts och benämnts i olika delar av landet.

Alla, som sysslat med byggnadsforskning, har nog i arbetets inledningskede frågat sig, om man ska samla in så många uppgifter som möjligt, eller om man ska koncentrera arbetsinsatsen till en detaljgranskning av ett mindre antal belägg. Många belägg behövs för att kunna göra utbredningskartor, belägga olika typer och konstruktioner samt för att påvisa förändringar genom tiderna. Arbetsinsatsen ligger på ett insamlingsarbete, ofta beläget till centrala arkiv, och en skrivbordsbunden bearbetning, med risk

för att analysen blir fjärrad från den jordnära företeelsen. Detaljstudier av enskilda stugor fordras, för att på ett korrekt sätt beskriva de olika byggnadselementens form och konstruktion. Dessa uppgifter ernås huvudsakligen via lokalstudier, en metod, som har nackdelen att vara kostnads- och tidskrävande. Att detaljgranska 246 jordstugor torde t.ex. ur tidsaspekten vara orealistiskt. Problemet med motsättningen kvantitet—kvalitet har i detta arbete fått en tämligen självklar lösning, då antalet bevarade stugor är så ringa, att de flesta har kunnat besökas.

I initialskedet försökte jag skapa mig en bild av jordstugorna och deras utbredningsområde genom att studera relativt lättåtkomligt material. Folklivsarkivets gårds-, bild- och manuskriptarkiv, Helsingborgs museums arkiv, Skånes hembygdsförbunds arkiv, de olika torpinventeringarna och en stor del av litteraturen granskades. Härefter kunde jag antaga, att jordstugor inte funnits norr om en ungefärlig linje genom norra Småland, mellersta Västergötland och södra Dalsland, och området söder därom undersöktes noggrannare. Svaren på Nordiska museets frågelista 141, Stenstugor, beskriver mycket ofta jordstugor och det insamlade materialet från Skåne, Blekinge, Halland, Småland, Västergötland och Bohuslän studerades. Då bilden av jordstugor nu fått ännu fastare konturer utarbetades och utsändes frågelistan LUF 154, Ingrävda bostäder — en inventering. Frågelistan introducerades på ett så sent stadium i undersökningen, att risken för styrning av svaren genom felaktigt ställda frågor torde vara eliminerad, då flertalet jordstugevarianter redan var kända. Att sedan studera influerna svar bjuder både på glädjeämnen och besvikelser. Glädje när t.ex. en 98-årig dam med något ojämna bokstäver tecknar ner sina minnesbilder, besvikelse när hembygdsföreningar, som man vet har jordstugor i sin vård, inte ides svara på frågelistan.

Att källkritiskt granska varje belägg på ett ingående sätt är nästan omöjligt, varför den här huvudsakliga kritiken fungerat så, att den samlade gruppen belägg varit kontrollgrupp gentemot det enskilda belägget. Har därvid det enskilda belägget skiljt sig alltför iögonfallande från kontrollgruppen, har kontrollen utökats till om möjligt direktkontakt med sagesmannen eller på andra vägar. I enstaka fall har udda belägg, vars uppgifter ej kunnat kontrolleras, och vars yttre form givit ett osäkert intryck, sorterats ut. Direkt påverkan mellan olika källor har endast konstaterats i ett fall, där uppteckningen LUF M 8582 avsatt sig som en analys i en bok, utan att författaren angivit någon källa.

De olika källorna ger en tämligen homogen bild av jordstugorna, trots att beläggen härrör från uppgifter insamlade under en lång tidsperiod. Orsaken till homogeniteten kan sökas i det faktum, att jordstugor var en allmän företeelse endast under en relativt kort tid och någon större teknisk utveckling av stugorna ägde med all säkerhet inte rum.

Uppgifterna från varje enskilt belägg kodades och klipptes in på nålkort (SORTO) med plats för 100 konstanter. Fördelen med detta system var,

att man efter en arbetsam uppläggningsfas, hade lätt att hitta i materialet och även på ett enkelt sätt kunde sortera ut stugor med flera gemensamma element, t.ex. gavelhusplan kombinerad med ugn och ryggåstak.

Denna skrift är en modifierad form av seminarieuppsatsen i etnologi Ingrävda bostäder i Sydsverige, september 1975. Uppsatsen, vilken finns tillgänglig på Folkklivsarkivet i Lund, innehåller i bilaga en förteckning över de påträffade 246 jordstugebeläggen med fullständig källinformation och dessutom har de enskilda stugornas karakteristika redovisats.

Jordstugan

Utbredning och läge

Sigurd Erixon hävdar i en uppsats 1940, att jordstugan inte utan vidare får räknas som en svensk skapelse, utan att själva typen har många paralleller på den europeiska kontinenten, dels i form av i berg insprängda grottoningar, dels på slät mark under ytan nedgrävda hyddor.¹ Accepterar man denna vida definition av jordstugan, så har den flera internationella paralleller. Studerar man den däremot med avseende på form, konstruktion och funktion förefaller den vara unik för södra Sverige. Visserligen finns ingrävda gavelhus i såväl Norge som i Schweiz, Österrike och nordöstra



Fig. 1. Jordstuga i Perstorps sn, Skåne. Foto Perstorps hembygdsförening.

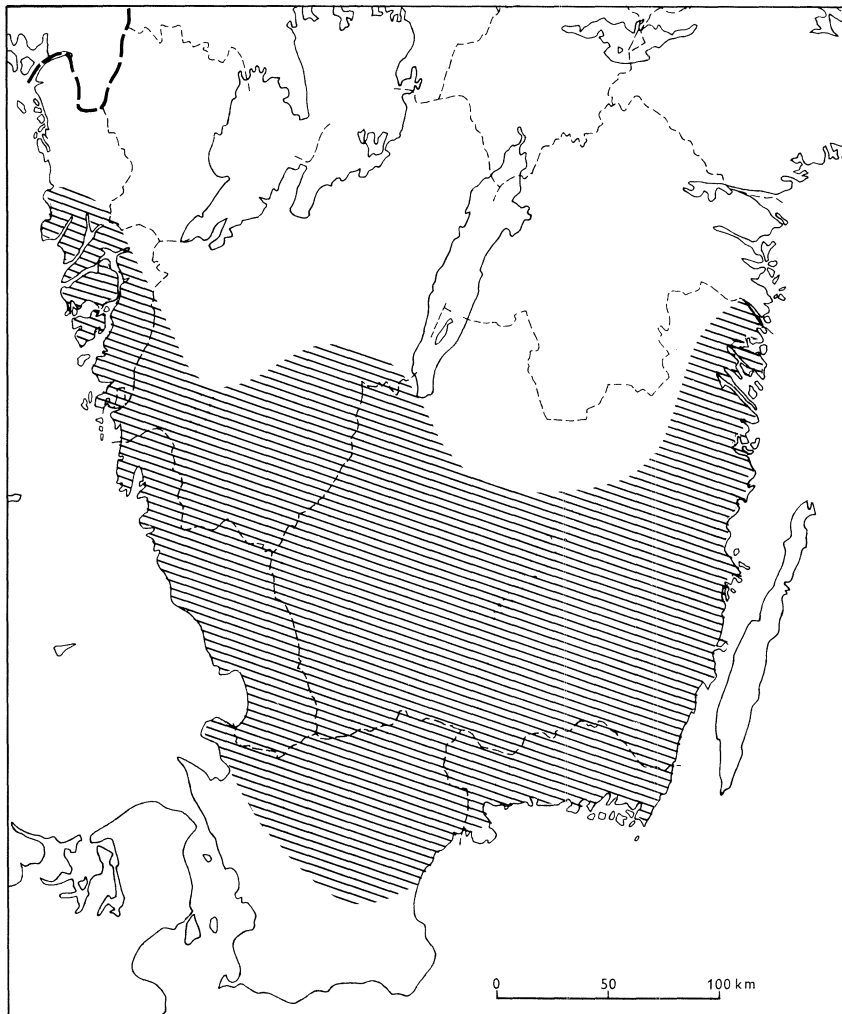


Fig. 2. De ingrävda bostädernas utbredningsområde. Kartan visar ett område, inom vilket 244 av 246 belägg finns.

Italien, men dessa skiljer sig på flera väsentliga punkter från våra jordstugor. Fr.a. är de relativt stora, ofta i flera våningar, och absolut inga fattigbostäder, utan snarare en byggnadsteknisk lösning av de stora problem, som branta bergssluttningar ställer på byggnationen.

Jordstugornas utbredningsområde omfattar norra Skåne, Blekinge, Halland, södra och mellersta Småland, södra Västergötland samt södra Bohuslän (se utbredningskartan, fig. 2). Utbredningsområdet får anses vara väl avgränsat, då alla de enskilda beläggen utom två faller inom området och

då frågelistan LUF 154:s negativa belägg i stort sett grupperar sig längs områdets rand. Det område, inom vilket jordstugor förekommer, har varit mera konservativt än övriga Sydsverige och har flera andra kulturella och materiella företeelser som sällan påträffas utanför området. Bland dessa kan nämnas det sydgötiska huset, stenbastun,² förkökshuset,³ den murade bakugnen och ensådes växtföljd.⁴

Naturligtvis skulle en undersökning över jordstugornas frekvens inom utbredningsområdet vara intressant, men den långa perioden mellan undersökningstidpunkt och jordstugeepoken kullkastar sådana intentioner, då bortfallet p.g.a. tidiga raseringar blir alltför stort. Dock torde i varje fall under 1800-talets slut jordstugor ha varit vanligare i den skånska göingeguden och sydvästra Småland än inom områdets övriga delar.

En förutsättning för byggnationen av ingrävd bebyggelse är befintligheten av en lämplig sluttning. Stugorna grävdes vanligen in vid sluttningens fot och förlades med fasaden i söderläge p.g.a. de önskade ljusförhållandena inne i stugan. Jordstugor förekom i Skåne undantagsvis som tätortsbebyggelse⁵ och som boningshus i gårdskomplex,⁶ men annars låg de vanligen som ensambebyggelse på utmark. Orsaken till detta läge kan man finna i, att jordstugornas invånare sällan ägde marken, utan denna arrenderades av jordägaren. För denne fanns det flera fördelar med ett förläggande av bostäder till utmarken. Marken var minst värdefull här. Vidare blev invånarna en yttre boskapsvakt, då utmarken under sommarhalvåret brukades som betesmark. Även sociala avväganden spelade en viss roll. En uppteckning från Perstorps sn i Skåne berättar, ”att sådana stugor i allmänhet uppfördes så långt från byalaget torde ha sin förklaring däri, att i dem brukade det bli stora barnskaror och böndernas hustrur ville ogärna ha tiggande barn så tätt inpå sig”.⁷

Invånare

Det finns inte någon officiell statistik över antalet och vilka människor, som bodde i jordstugor, utan dessa döljes i kategorien Backstugesittare, dvs. människor, som bodde på arrenderad tomt utan att vara lantbrukande. Benämningen infördes i statistiken f.f.g. 1775 utan att definieras. Troligtvis menade man då med Backstugesittare detsamma som Torpare utan utsäde, vilket använts 1751—1772. Karakteristiskt för backstugesittaren var hans, i förhållande till övriga torpare, större dispositionsfrihet över sin arbetskraft till följd av ringa prestationsskyldighet till jordägaren. En genomgång av undersökningsmaterialet visar, att jordstugornas invånare rekryterades antingen bland arbetarna eller bland äldre folk. Dessa två grupper utgör huvuddelen av backstugesittareklassen, en klass med mycket låg social status, och Wohlin fastslår med sitt färgstarka språk i Emigrationsutredningens betänkande, att hans undersökning givit vid handen, att

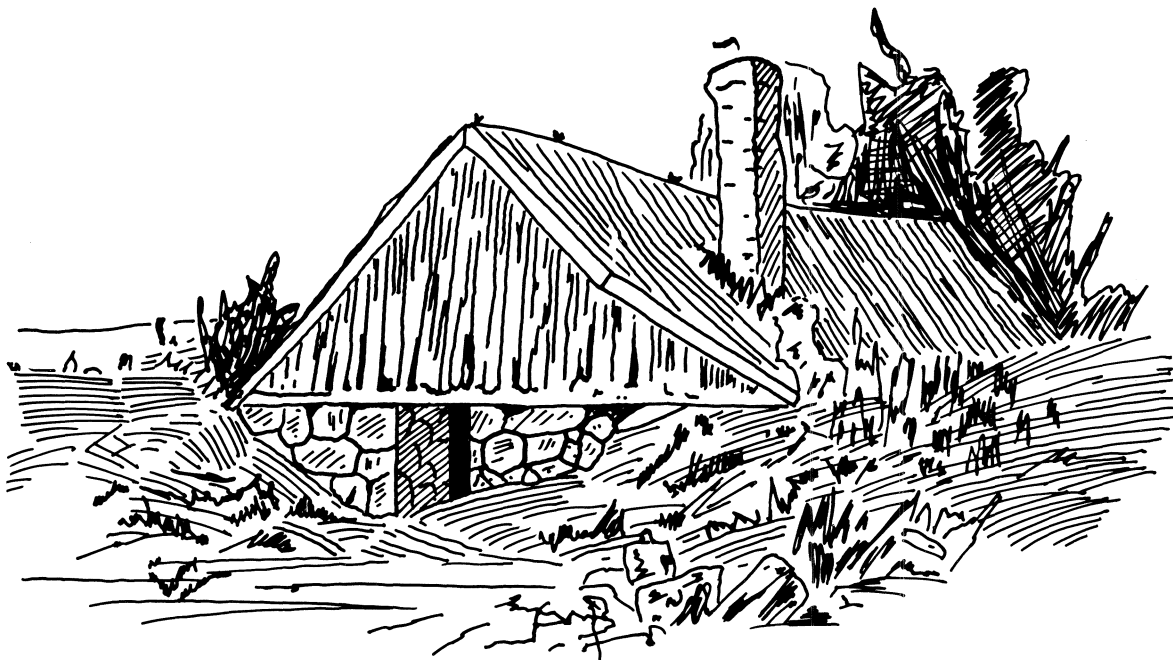


Fig. 3. Jordstuga i Ö. Broby sn, Skåne. Efter teckning av dansken R. Mejborg under en resa 1883.

”... backstugesittare och inhysesfolket under tidernas lopp rekryterats af två skilda folkelement. Dels hafva dessa människor varit gamla afskedade soldater, gammalt utarbetat folk i allmänhet, afsigkomna och försupna bönder och torpare, gamla sjömän, lösa kvinnfolk osv., sålunda i allmänhet på den yttersta gränsen af samhället lefvande och på detta tärande personer. Dels hafva folk i fråga rekryterats af ungt, arbetsfört folk, som efter ingånget giftermål på dyligt sätt slagit sig ned för sig själfva och som ofta kommit från den lagstadda tjänsteklassen (statare, drängar och pigor i husbondes kost. Förf. anm.).”⁸

Arbetarna samlade vanligen sin kärnfamilj, bestående av upp till 8—9 personer under ett tak, under det att de stugor, som beboddes av åldringar, påfallande ofta hyste en heterogen samling utan släktband.

De ingrävda stugorna var oftast bostad under en kortare tid av invånarnas liv.⁹ Arbetarna flyttade därefter till bättre bostäder och åldringarna till barn, som hade det bättre, till fattigstugan eller kyrkogården.¹⁰

Ägande

Invånarna ägde oftast själva stugan men arrenderade den kringliggande marken och erlade för denna ett antal dagsverken till jordägaren. Dagsverksskyldigheten ersattes under 1800-talets lopp ofta av andra skyldigheter eller av en bestämd penningavgift per år. Arrendekontrakten löpte vanligen på kontraktstagarens livstid eller på 49 år, men även längre tidsperioder, som 90 och 100 år, har förekommit i Sydsverige.¹¹ För att förhindra en ökad emigration började staten under 1900-talets första decennium genom lagstiftning uppmuntra friköpning av arrendjordbruk och torp¹² och ett mindre antal ingrävda stugor friköptes. Det stora flertalet av dessa var dock redan övergivna och raserade och friköpningsinstitutionen spelade en mycket liten roll i jordstugornas historia.

Funktion

Jordstugorna beboddes av barnrika arbetarfamiljer, gamla och sjuka människor, folk med tvivelaktigt rykte etc. och husen hade oftast en ren bostadsfunktion. Samboende med djur förekom. Man kunde t.ex. ha höns under en inspjälad säng under vinterhalvåret, för att sedan ha dem på loftet under sommaren¹³ eller en griskulting förvarades inne i stugan i en spjälåda.¹⁴

Flera stugor var bostad åt hantverkare. När de sysslade med lättare hantverk, som skrädveri och korgmakeri, skötte de sina sysslor i stugornas boningsrum, vilka fick den dubbla funktionen av bostadsrum och verkstad.

Jordstugors kombination med andra byggnader var ovanlig.

De större stugorna i norra Skåne, fortsättningsvis hänfödda till jordstugetyper Den skånska jordstugan, hyste ofta lantbrukande torpare eller hantverkare med tyngre hantverk. Funktionen blir här mer differentierad, och då den är helt bunden till en specifik jordstugetyper, redovisas den närmare under rubriken Den skånska jordstugan: Funktion. Dessa jordstugor kombinerades ibland med andra byggnader.

Benämningar och typologisering

Den vanligaste benämningen på ingrävda bostäder är *backstuga*, spridd inom hela utbredningsområdet och säkert tidfäst till perioden från 1800-talets mitt¹⁵ fram till våra dagar. Benämningen har dock flera olägenheter ur typologiserande synpunkt, då den även kan beteckna helt andra företeelser. Svensk uppslagsbok pekar på en dubbeltydighet i sin definition av ordet:

”BACKSTUGA: 1) Stuga på ofri jord (se Backstugesittare). 2) I marken delvis ingrävd stuga, jordstuga, stenstuga, vilken som fattigmansbostad funnits i S och SV Sverige . . .”

Dialektalt betyder backstuga bl.a. i nordvästra Skåne en stuga belägen på en backslutning utan att någon grad av ingrävning behöver förekomma.

En stor del av de folkliga benämningarna börjar med prefixet sten-, *stenstuga*, *stenkoja*, *stenhytta* och *stenula*, därmed anspelade att sten varit ett framträdande material vid konstruktionen, dock utan att utesluta användandet av trä i de icke-ingrävda delarna. Stenkoja, stenhytta och stenula har en stark koncentration till Västergötland, under det att stenstuga finns spritt i hela utbredningsområdet utanför Skåne.

De benämningar, som efter backstuga har den största frekvensen, börjar alla med prefixet jord-, *jordhytta*, *jordkula* och *jordstuga*. Benämningen *jordhytta* förekommer i södra Bohuslän, västligaste Västergötland, Halland och nordvästra Skåne, ett område som synes vara mycket heterogent ur språklig synpunkt och en mängd andra benämningar användes parallellt med *jordhytta*. I Småland och västra Västergötland har *jordkula* varit den mest brukade termen. Den skånska göingebygden och sydvästra Småland

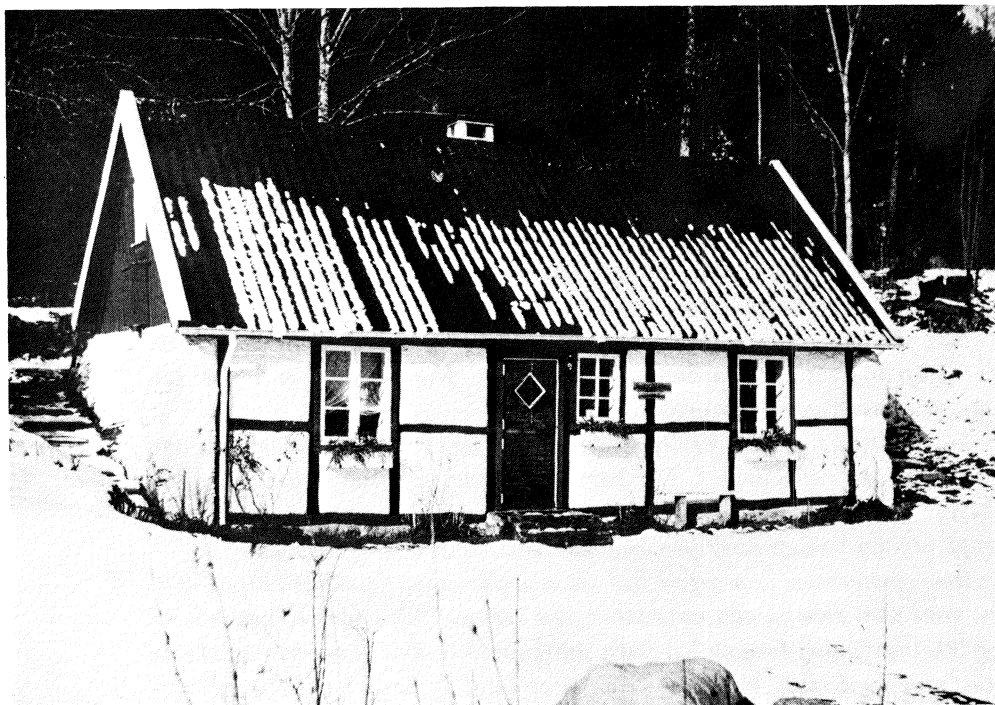


Fig. 4. En av de få bevarade jordstugorna i korsvirke, Benediktas stuga i Ignaberga sn, Skåne. Foto 1972, LUF.

framstår som ett nyckelområde vid studiet av ingrävda bostäder. Inom detta område kan man idag finna ett stort antal bevarade stugor. Frekvensen har varit störst här och språkbruket har varit relativt enhetligt. Benämningen jordstuga har dominerat, troligtvis även i äldre tid, då flera kyrkoböcker nämner ordet under 1700-talets förra hälft.¹⁶ Ytterligare två beteckningar har använts för ingrävda bostäder, nämligen *jordbod*, förankrat till Skåne, och *jordkoja*, känt inom den ingrävda bostadens hela utbredningsområde. Dessa två sistnämnda benämningar får dock betraktas som relativt ovanliga.

Eftersom jordstuga är en benämning med bevisad hög ålder och som varit vanlig i den ingrävda bostadens kärnområde, framstår den som väl lämpad att beteckna alla ingrävda bostäder. Ordet har ej heller någon besvärande dubbeltydighet, som t.ex. backstuga och stenstuga, utan betyder alltid en ingrävd byggnad. Vidare har jordstuga den fördelen, att ledet -stuga i motsats till -kula betecknar en viss standard på huset och kanske hjälper till att undanröja missuppfattningen, att ingrävda bostäder alltid har varit helt undermåliga bostäder.

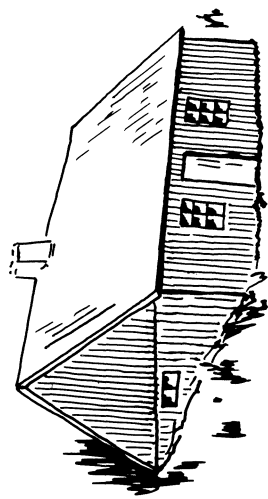
Bland jordstugorna finns flera olika typer, vilka klart skiljer sig från varandra i fråga om konstruktion och ofta även har skilda utbredningsområden. Den främsta klassificerande faktorn är stugornas olika planlösningar, eftersom dessa alltid ligger till grund vid byggnadstypologisering. På stugornas exteriör kan man sällan avläsa planlösningen inne i huset, men väl en annan typologiserande faktor, nämligen formen av ingrävning. Tre olika ingravningsformer förekommer, nämligen a) långsidesingrävning, där ena långsidan och delar av gavlarna är ingrävda, b) gavelingrävning, där ena gaveln och delar av långsidorna är ingrävda och c) helt ingrävda stugor, där endast taket är synligt ovan marklinjen och där någon form av utgrävd gång leder fram till entrédörren. De olika ingravningsformerna har en stark inverkan på jordstugornas planlösningar, då t.ex. placeringen av entrédörr bestäms av ingrävningen. En och samma planlösning förekommer sällan i jordstugor med olika ingravningsform.

Den skånska jordstugan är långsidesingrävd med ingången förlagd till den från ingrävning fria långsidan. Sadeltak. Rummen ligger i rad och upptar oftast husets fulla bredd.

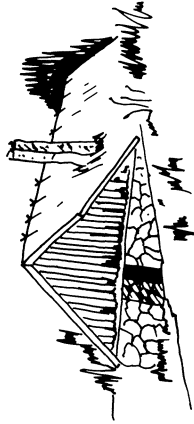
Även *enkeljordstugan* har långsidesingrävning, ingången förlagd till den fria långsidan och sadeltak. Det karaktistikum, som skiljer den från den skånska jordstugan, är planen. Enkeljordstugan består av ett rum, en förstuga och ett bakom förstugan liggande kök.

Den västsvenska jordstugan har samma plan som gavelförstuhuset, dvs. ett rum med eldstad och en relativt stor farstu, vilken upptar husets hela bredd. Ingravningsformen har varit skiftande och såväl långsidesingrävning som gavelingrävning förekommer. Som en följd av detta har även ingångsdörrens placering skiftat. Denna kan dels återfinnas på långsidan, dels på gaveln. Stugan har sadeltak.

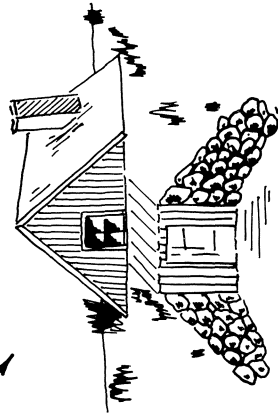
JORDSTUGA



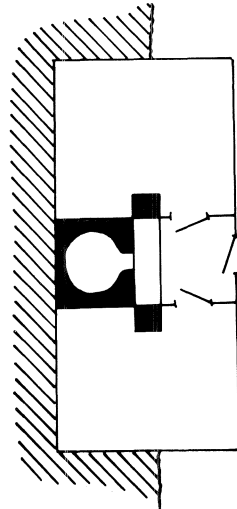
Långsidesringrävning



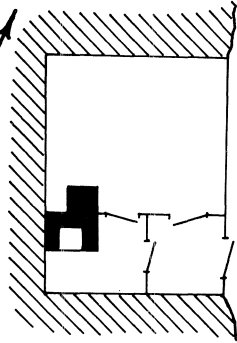
Gavelringrävning



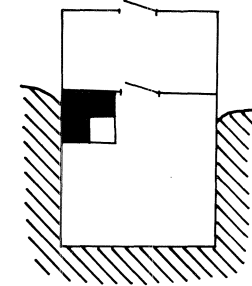
Helt ringrävd
Jordkulan



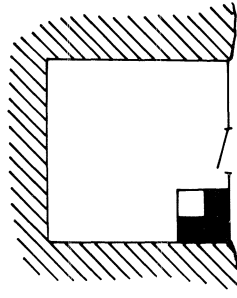
Den skånska jordstugan



Enkeljordstugan



Den västsvenska jordstugan



Gaveljordstugan

Fig. 5. Typologiseringschema över olika typer av jordstugor.

Gaveljordstugan tillhör de gavelingrävda stugorna. Den har endast ett rum och ingången förlagd till den fria gaveln. Taket är av sadeltaks-konstruktion.

Med *jordkula* avses i denna skrift en helt ingrävd stuga, där endast sadeltaket syns ovan marklinjen. Någon form av utgrävd gång eller trappa leder fram till ingången. Jordkulan består vanligen endast av ett rum.

Förutom dessa huvudtyper förekommer det en mängd bityper, vilka oftast kan klassificeras som varianter av huvudtyperna eller som hybrider, där två olika jordstugetyper smält samman till en. Drygt hälften av de undersökta jordstugorna har emellertid inte kunnat typologiseras som någon av de ovan beskrivna fem typerna, något som oftast kan förklaras med att källorna inte nämnt något om eller haft en mycket diffus uppfattning om stugornas planlösningar. Det torde emellertid vara uteslutet, att någon vida spridd jordstugetyp döljer sig i det otypologiserade materialet.

Den skånska jordstugan

Hustypen och dess utbredning

En sagesman från Sörby sn, Skåne, beskriver planen i en jordstuga så, att man kommer in i en kombinerad förstuga och kök och har sedan boningsrummet på den ena sidan och utrymme för matvaror, ved och dyligt på den andra sidan.¹ Jordstugor med denna planlösning, sadeltak och innertak samt ingrävda med ena långsidan och delar av ena eller båda gavlarna har en utbredning starkt koncentrerad till norra Skånes skogsbygd (se utbred-



Fig. 6. Skånsk jordstuga i V. Torup sn, Skåne. Bilden visar söderfasaden på Stave hytta, vilken revs ca 1942. Foto Sture Nilsson, St Torsjö.

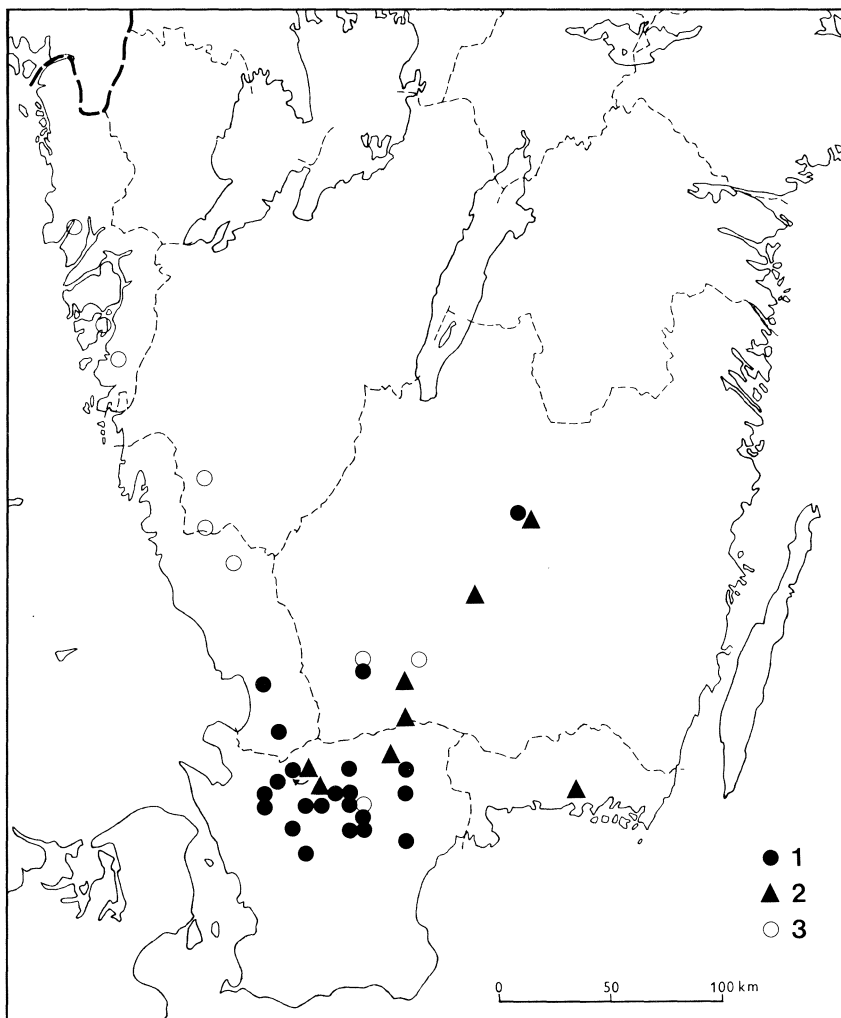


Fig. 7. Jordstugors utbredningsområde. 1. Den skånska jordstugan, 2. Enkeljordstugan, 3. Den västsvenska jordstugan.

ningskarta, fig. 7), där 29 av 33 säkra belägg påträffats. Denna typ av jordstuga är den enda, som lätt kan studeras, då det fortfarande finns relativt många bevarade stugor i hembygdsgårdar, t.ex. Glimåkra, Sösdala och Perstorp, och andra som blivit sommarstugor. I denna skrift kommer typen att benämnas Den skånska jordstugan p.g.a. dess helt dominerande ställning i Skåne, där jordstugor av annan typ får betraktas som undantag, utom i landskapets nordöstra delar, som hyst både gaveljordstugor och stugor med enkelstugeplan.

Funktion

De skånska jordstugorna var oftast större och hade fler rum än övriga jordstugetyper. Men det större antalet rum följer även möjligheten till större differentiering av funktionen, och den för övriga typer karakteristiska rena bostadsfunktionen återfinnes inte här. Flera stugor hyste lantbrukande torpare. I dessa stugor samlade man i regel ett torps alla funktioner (bostad, loge, fähus) under ett tak. Den odlade marken var sällan mer än ett par tunnland och stugornas storlek höll sig inom rimliga gränser. I en 11 m lång jordstuga i Kylan, Visseltofta sn i Skåne,² fanns både kök, stuga och fähus. Vid behov av större utrymme tillbyggdes inte jordstugan, utan man flyttade loge och/eller fähus till ett intilliggande nybyggt uthus.

Andra stugor beboddes av hantverkare med tyngre arbeten, vilka ofta krävde specialinredda verkstäder och det var inte ovanligt, att sådana fanns i jordstugor. I både Perstorps sn³ och Nävlinge sn⁴ i Skåne har man haft smedjor i jordstugor. Smedjan i Perstorpsstugan skapades vid en ombyggnad av en tidigare träskomakarverkstad.

Kombination med andra byggnader förekom bland de skånska jordstugorna och då främst i de stugor, där invånarna var torpare. Eftersom jordstugan är nästan omöjlig att tillbygga, måste man vid behov av större utrymme bygga nya uthus. Resultatet har blivit fristående fähus och logar vid dessa jordstugor. Uthusen ligger i regel vinkelställda mot boningshuset,⁵ men även linjär gårdsplan med flera hus i rad har påträffats.⁶

Planlösningar

De skånska jordstugornas planlösningar är tämligen uniforma. Förkökshusets plan dominerar. Förköket kan definieras som ett kombinerat kök och farstu, genom vilket man måste passera för att komma till husets övriga utrymmen. Rummen ligger i rad och upptar husets fulla bredd.⁷ Den av Sigurd Erixon i Svensk byggnadskultur beskrivna förkökshustypen skiljer sig från de skånska jordstugorna genom att ha ett kök, vars storlek ofta har samma proportioner som en dagligstuga.⁸ Jordstugornas förkök är däremot mycket smala. Det undersökta materialet kastar tyvärr inte något ljus över frågan, om detta kök har uppstått genom en avbalkning från stugan, eller om en mellansvales funktion har ändrats till kökets. Inget belägg är så gammalt, att man kan påvisa någon ombyggnad, dvs. insättandet av en mellanvägg mellan stuga och kök på det sätt, som varit vanligt i t.ex. sydgötiska hus.

Den skånska jordstugans enklaste planvariant finns bl.a. i Vätterystugan i N. Mellby sn, Skåne, där man kommer in i ett mycket litet kök och har ett rum till höger. Planens ursprunglighet i denna stuga kan ifrågasättas, då flera tecken tyder på att stugan även haft bebyggelse till vänster om köket. Genomgående för de övriga skånska jordstugorna är, att det smala köket aldrig ligger vid en yttervägg.

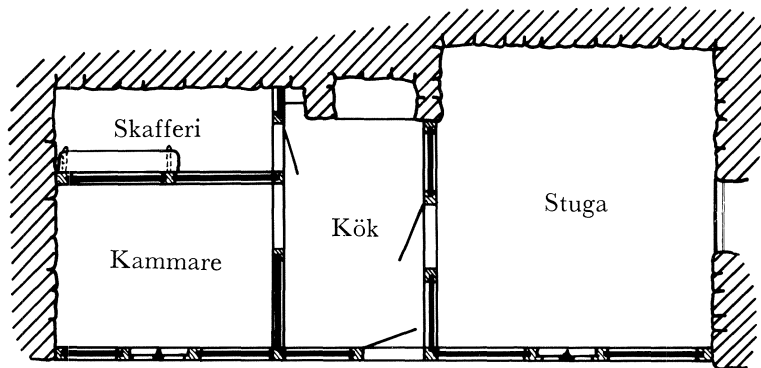


Fig. 8. Påarp nr 1, Hjärsås sn, Skåne. Uppmätt av John Granlund. 1940, EU.

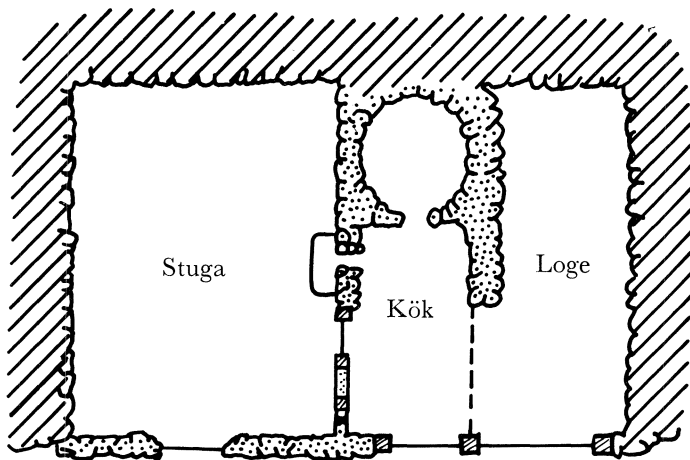


Fig. 9. Stidsvig, Ö. Ljungby sn, Skåne, Uppmätt av Sigfrid Svensson 1922, LUF.

Symmetrin är annars ett starkt drag i de mindre jordstugorna och köket bildar oftast centralaxel. Finns skafferi, garderob eller annat mindre förvaringsutrymme, så ligger det i regel längst in mot backen och i husets längdriktning (se fig. 8). Fig. 8 visar ingång till skafferiet via köket, vilket kan betraktas som en ovanlig lösning, då man oftast kom in i detta utrymme genom en dörr från det angränsande rummet.

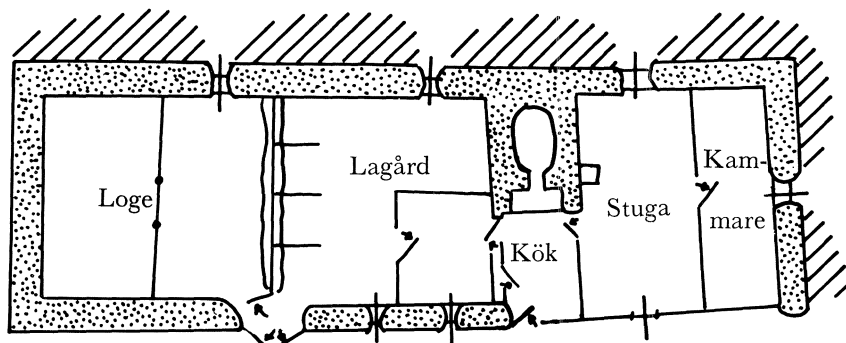


Fig. 10. Paulina Truedssons stuga, V. Flinka, Örkelljunga sn, Skåne. Uppmätt av Helsingborgs museum 1921.

Flera stugor har framkamrar av den typ, som visas på fig. 10, dvs. smala kamrar utan egen värmekälla och deras funktion har varit kistehus, verkstad, vävkammare eller liknande. Stugan i Aggarp, N. Åkarps sn i Skåne, har två gavelkamrar, vilka troligtvis åstadkommit vid en sentida renovering genom att man delat en tidigare framkammare med en vägg.⁹

Torparnas jordstugor är i regel längre än övriga jordstugor. I de enklaste har dock det lilla formatet bibehållits, och ett av rummen bredvid köket har nyttjats som loge, fähus, visthus eller liknande (se fig. 9), men vanligen har fähus, loge och bostadsdel byggts i en lång länga (se fig. 10). Bostadsrummen kan i dessa längor dels ligga koncentrerade till stugans ena gavel och man låter köket skilja mangårdsdelen från fädelen,¹⁰ dels kan de ligga på båda sidor om köket och man har alltså ett bostadsrum gränsande till fädelen.¹¹ Dessa stugors längd är ofta 15—20 m, emedan deras bredd håller sig runt det för alla jordstugor normala 5—6 m.

I flera jordstugor har förköksplanen gått förlorad genom att man antingen avdelat en del av köket till farstu eller byggt en utskjutande farstu framför den ursprungliga ingången. Vid ombyggnaden har köket blivit utan naturlig ljuskälla, varför det brukar finnas fönster i väggen mellan farstu och kök¹² eller i den eventuella dörren mellan nämnda utrymmen. De utskjutande förstugorna tycks ha byggts under 1920- och 1930-talen.¹³

Loftet har aldrig varit inrett till bostadsrum utan dess funktion har varit vedbod, hönshus,¹⁴ visthus¹⁵ etc. I.o.m. att många jordstugor under senare år blivit sommarstugor i.s.t.f. permanenta bostäder, har loftet inretts och i samband härmed har man tagit upp fönster på gavelröstena. Denna företeelse kan bl.a. studeras på stugorna Tysborg 1:2 i Vankiva sn och Benediktas stuga i Ignaberga sn, båda i Skåne.^{16 17}



Fig. 11. Skånsk jordstuga i omålat skiftesverk i Röshult, Hörja sn, Skåne.
Foto 1972, LUF.

Väggkonstruktion

Byggandet av en jordstuga tillgick så att en grop grävdes till något mer än manshöjd i en backslutning. Sedan grus och jord bortforslats, murades eller lavades en mur mot backen för att hindra jorden att rasa ned. Denna mur, som blir stugans vägg mot ingrävningen, finns i alla jordstugor och är upp till en meter tjock. Vid uppförandet av de övriga väggarna har flera olika tekniker använts.

Då den skånska jordstugan främst förekommer i skogstrakter är det inte förvånande att finna, att träkonstruktionerna dominerar. Både stugor i skiftesverk och stolpkonstruktion klädd med locklistpanel är vanliga. Flera källor uppger, att träjordstugorna var omålade fram till 1920-talet, då rödfärgningen tycks ha slagit igenom och blivit allmän.¹⁸ Fortfarande finns dock en omålad skiftesverksjordstuga bevarad i Röshult, Hörja sn, Skåne.¹⁹

Träjordstugorna vilar alltid på en syll, vanligen av ek, som lagts ovanpå en enkel grund av sten. I gavlarna, vilka ofta består av både stenmur och trävägg, låter man en bjälke på muren bära upp träväggen. Virket i väggarna har varit såväl furu som gran. Stugorna i stolpkonstruktion har alltid varit spikade med järnspik och haft ytterväggarna klädda med locklistpanel. Denna klädsel är även vanlig bland skiftesverksstugorna. I dessa har man satt ihop trädelarna antingen genom tappning, med tränagel eller järnspik eller också med en kombination av dessa metoder. Väggarnas insidor och innerväggar, förutom de innerväggar, som utgöres av ugnens mur-

verk, är av trä, som i bostadsrummen vanligen tapetserats. I köken förekommer både tapetklädsel och naket virke samt i fähus, logar, vedbodas etc. dominerar det nakna virket. Muren mot backen kan antingen vara murad eller lavad som en stengärdesgård. Ibland har den lämnats obehandlad, men i bostadsrummen har man vanligen rappat den med ler- och kalkbruk. I Kvidinge sn, Skåne, fästes mattor av vassrör på murens insida för att hålla murbruket vid rappningen.²⁰ För att eliminera det obehag som murens fukt och eventuellt drag gav, lät man ofta brädfordra och tapetsera insidan.

Vid utbredningsområdets södra rand finns två skånska jordstugor i korsvirke belagda, nämligen i Gråmanstorps sn (se fig. 12)²¹ och Ignaberga sn (se fig. 4).²² Naturligtvis är det omöjligt att dra några generella slutsatser om korsvirkesjordstugornas byggnadsskick med utgångspunkt från detta lilla material. Benediktas stuga i Ignaberga sn visar idag upp en vacker fasad med svartmålat stolpverk och vitkalkade fack, men hade så sent som 1958 korsvirket täckt med bräder.²³ Inne i stugan har såväl korsvirket som muren mot backen brädkläts och tapetserats.

Jordstugorna i sten torde vara de ur komfortsynpunkt sämsta och de som tidigast övergavs och raserades. Av upppteckningsmaterialet att döma, så har de en gång varit mycket vanliga, men av dessa har endast en bevarad representant kunnat återfinnas; Vätterydsstugan i N. Mellby sn, Skåne.²⁴ En bidragande orsak till den ringa förekomsten idag kan vara att man, som i jordstugan i Harbäckshult i Örkelljunga sn, Skåne,²⁵ låtit träväggar ersätta de ursprungliga stenmurarna vid en renovering. Ovanstående förändring ägde rum under 1800-talets senare hälft. Stugornas gråstensmurar har vanligen varit mellan 0,5 och 1 m tjocka, men ibland mätt 2—3 m upp till fönsterhöjd på fasaden och möjligen varit i skalmursteknik, dvs. två murar med mellanliggande fyllning. Murens insida har varit vitrapad både i Stave hytta i V. Torups sn²⁶ och i den omtalade Vätterydsstugan.

Flera stugor har haft murbruket vitkalkat på väggarnas yttersidor, vilka fått ett vitt nätmönster mot en stengrå botten.²⁷ Rummen i Stave hytta avdelades, dels av den centralt placerade ugnen, dels av enkla brädväggar.²⁸ I Vätterydsstugan finns innerväggar av både trä, stenmur och råsten, vilka alla vitkalkats.²⁹

Gavelröstena har i alla bevarade jordstugor varit klädda med locklistpanel. För att förbättra ventilationen på loftet finns ofta en ventil, antingen i form av ett enkelt hål vid röstets spets mot taknocken, eller också har man ställt större estetiska krav och t.ex. gjort en ca 1×0,1 m stående springa omramad med en smal list.³⁰ Gavelröstet kan också ha fönster, utan att detta nödvändigtvis behöver betyda, att loftet är inrett. Som ett tecken på att man sällan har låtit loftet vara oanvänt ser man, att de flesta rösterna har en oansenlig lucka eller dörr. Som markering mellan gavelröste och gavelvägg finns ibland en dropplista, vanligen rödfärgad, men vitmålad på bl.a. Axel Rosenkvists stuga i Tyringe.³¹

I de jordstugor, där man samlat flera funktioner under ett tak, t.ex.



Fig. 12. Undantagsstuga till torpet Hagahuset tillhörande Bjersgård, Gråmanstorps sn, Skåne. Foto LUF.

bostadshus och fähus, förekom det ofta, att de olika delarna var byggda i olika tekniker. I en stuga i V. Flinka, Örkelljunga sn³² var bostadsdelen i skiftesverk, medan lagård och loge var gråstensmurade. Som exempel på det omvända förhållandet, bostadsdelen i sten och logen i trä, kan nämnas en stuga i Stidsvig, Ö. Ljungby sn i Skåne.³³

Tak

De skånska jordstugornas tak är av sadeltakskonstruktion, där sparrar vilande på långväggarna bär taktäckningen. Sparrarna har spikats ihop eller halverats och hopsatts med tränagel i ungefär rät vinkel vid taknocken, vilket betyder, att gavelröstets höjd blir hälften av stugans bredd.³⁴ För att öka takstolens styrka har sparrparen stabiliserats med hanbjälkar. Avståndet mellan sparrparen brukar vara ca 1 m. Som skydd för väggen låter man taket sticka utanför väggen och bilda ett s.k. takskägg.

Det vanligaste taktäckningsmaterialet har varit halm. Den tröskade råghalmen bands fast vid takläkten med vidjor, träbast eller tråd över en s.k. täckkraft, vilken lades på halmvåderna mitt över läktet (sydsvenskt bindtak). Takryggningen var av halm, torv eller ljung och hölls fast med ryggaträn.

Orsaken till halmens allmänna förekomst torde ha varit dess billiga pris och dess stora hållbarhet. Ett halmtak uppges ha hållit i 30—40 år.³⁵

I.o.m. spånhyvlens tillkomst blev spåntak eller sticketak vanliga på jordstugor vid 1800-talets mitt.³⁶ Stugornas gamla halmtak ersattes av spåntak, vilket man kan se på t.ex. jordstugan i Bosarp, Glimåkra sn i Skåne,³⁷ där skorstenen har högt belägna utliggarstenar. Dessa stenar, som är inmurade i skorstenen, har haft till uppgift att hindra vatten att tränga in i stugan längs skorstenen. De låg direkt på halmtaket, vilket är betydligt tjockare än ett spåntak, och fick således ett omotiverat högt läge vid takomläggningen.

En sagesman från Sörby sn i Skåne uppger, att jordstugorna i regel hade torvtak.³⁸ Man kan ställa sig tvivlande till denna uppgift, när man studerar de bevarade jordstugorna. Torvtaken måste vara relativt flacka för att inte rasa ner. Torvtäckta skånska jordstugor har kanske funnits, men de har knappast varit vanliga.

På de bevarade jordstugorna har de gamla taktäckningsmaterialen under senare år ofta utbytts mot nya material som plåt, tjärpapp, tegelpannor, eternit- och cementplattor. Tjärpappstaken kan ha två utseenden, dels kan de vara jämna, dels kan man över de vertikalt lagda, en aln breda, papprens skarvar lägga en trekantslist, vilken täcks med ny papp och allt tjäras. Det sistnämnda förfarings sättet användes, när man täcker spånklädda tak.

Takrännor har med all säkerhet aldrig funnits på jordstugor i äldre tid. Några stugor har visserligen rännor, men deras material, galvaniserad plåt, vittnar om deras sentida ursprung.

Vindskivor längs takets ytterkant vid gavlarna har antingen bestått av



Fig. 13. Baksidan på Kröjsa-Maris stuga i Ignaberga sn, Skåne. Foto 1973, LUF.

en eller två relativt smala bräder. När man använde sig av två bräder vinkelställdes de mot varandra så att den ena vilade på taket och den andra utgjorde takets ytterkant. Den enda dekoreringsform, som har förekommit, är vitmålning.

Jordstugorna hade innertak, vilket skapades genom att man spikade bräder ovanpå takbjälkarna, vars dimension vanligen var 5"×5". Innertaket var ofta tapetserat och ibland kläddes även takbjälkarna in. En av de få jordstugor, som inte har frilagda takbjälkar, är Bosarpsstugan i Glimåkra sn.³⁹

Takhöjden varierar inom snäva gränser, där Stidsvigsstugans 1,95 m⁴⁰ och Harbäckshultsstugans 2,2 m⁴¹ torde ligga minimi- resp. maximigränserna nära. Vid exteriöra mätningar har avståndet mellan syll och lejd alltid varierat mellan 1,9 m och 2,2 m, vilket styrker påståendet om takhöjdens ringa variation.

Fönster

Vid placeringen av fönster har bostadsrummen prioriterats så, att varje rum har minst ett fönster och oftast finns även kompletterande gavelfönster. För att ytterligare stärka ljusinflödet har ibland ett schakt grävts ut i husets ingrävda del och fönster placerats mellan marken och takskägget. Bl.a. stugorna Stave hytta i V. Torups sn, Kröjsa-Maris stuga i Ignaberga sn och Harbäckshult 9:24 i Örkelljunga sn^{42, 43, 44} har haft detta arrangemang. Ljus till köket erhöles indirekt via rummen eller genom skorstenen. Hade köket eget fönster så satt det antingen i ytterdörren eller bredvid densamma. Vid en eventuell ombyggnad av förköket till kök och farstu satte man ibland ett fönster i mellanväggen.⁴⁵ Ljus till jordstugornas fähus, vedbodas, förråd eller liknande fick man vanligen genom små gluggar i väggen, vilka ibland kunde stängas med träluckor.⁴⁶

Fönster med fyra rutor finns rikt representerade bland stugorna. De daterar sig enligt Roséns Hjälpreda till kulturhistorisk byggnadsinventering till 1700-talets slut.⁴⁷ Under 1800-talet tycks de sexrutiga fönstren ha börjat dominera. Fönsterrutornas storlek är ca 0,3×0,3 m och hela fönstret blir ca 1 m högt och 0,7 m brett. I ett fall har konstaterats, att spröjsarna har haft hyvlade spår för glaset,⁴⁸ i övrigt har rutorna fastsatts i spröjsverket med kitt. Ibland är fönsterna enkla, ibland dubbelkopplade. De senare kan dateras till tiden efter första världskriget.⁴⁹

Tyvärre har man ofta vid renoveringar ersatt de gamla fönstertyperna med modernare. Fasaden på jordstugan i Tysborg i Vankiva sn⁵⁰ smyckas idag av två stora perspektivfönster, annars har de gamla fönsterna oftast utbytts mot fönster av samma storlek, som de med sex rutor, men där spröjsverket borttagits och mittposten behållits.

Fönsterkarmar, -foder, -poster och spröjsar har nästan undantagslöst varit vitmålade.



Fig. 14. Fönster på den ingrävda delen av Paulina Truedssons stuga i V. Flinka, Örkelljunga sn, Skåne. Foto 1950, LUF.

Dörrar

Ingångsdörren placerades alltid på den från ingrävning fria långväggen. De var enkla trädörrar, som vanligen öppnades inåt. Jämfört med nutida dörrstandard var de små, oftast ca $1,6 \times 0,8$ m, och målade i en från det övriga huset avvikande mörk färg.

Den enklaste dörrtypen var plankdörren konstruerad av stående bräder, som sammanhölls av infällda eller påspikade narar. Dörren fästes oftast i karmen med kraftiga bandgångjärn.

Den dörrtyp, som är vanligast bland de bevarade jordstugorna, har en stomme identisk med föregående typ, men här har yttersidan klätts med liggande spåntade bräder. Enligt Rosén tillhör den 1800-talets förra hälft. Dörren kan vara såväl enkel som dubbel och är ibland försedd med ett litet fönster.

De bland de skånska längorna så vanliga halvdörrarna finns också bland jordstugorna. Antingen är de tillverkade av stående bräder på beskrivet sätt eller också har man täckt dessa bräder med liggande panel.

Förutom dessa tre huvudtyper bland entrédörrarna existerar ett otal bityper. Stugorna i Aggarp, N. Åkarps sn,⁵¹ och Ballingslöv, Stoby sn,⁵² har i karmverket ovanför dörren liggande överljusfönster med fyra rutor. De gamla bräddörrarna försvann ofta i samband med renoveringar och ersattes med modernare dörrar med fyllning av träfiberplatta eller ibland ädlare träslag.

Innerdörrarna var ofta av den typ med stående bräder, vilka även användes som ytterdörrar. De upphängdes vanligen i kraftiga bandgångjärn. Man kan inte dra någon slutsats om, hur de vanligen var ytbehandlade, då de ibland målades vita, ibland svarta och ibland tapetserades.

Golv

De gamla jordstugornas bostadsrum och ekonomiutrymmen har i regel haft jordgolv. Dessa förnyades genom att man lade på ny lera till 1"—2" tjocklek, vilken stampades. På så sätt kan man vid en utgrävning bestämma hur många golv som funnits, eftersom varje gammalt golv avsatte ett tjockt, smutsigt lager.⁵³ Kök och förstugor har stengolv, antingen satt i kullersten, av större flata stenar eller i tegel. Detta var lämpligare i dessa utrymmen, då stengolvet minskar brandrisken och har lättare för att släppa igenom utspillt vatten. Kökens stensatta golv tycks dock inte ha varit så allena rådande som jordgolven i bostadsrummen, utan ibland har man haft jordgolv även här som i stugor i Glimåkra sn⁵⁴ och i Stoby sn.⁵⁵ Stengolv förekommer också undantagsvis i ladugårdar, logar,⁵⁶ verkstäder⁵⁷ och bostadsrum.⁵⁸ Logarna hade vanligen trägolv.

Jordgolven har under senare tid ersatts av trägolv. I Frosta hd påbörja-



Fig. 15. Skånsk jordstuga i Tyringe, Skåne. Den delvis ingrävda gaveln vetter mot söder. Foto 1973, LUF.

des denna förändring under 1870-talet⁵⁹ och i Stave hytta i V. Torups sn, V. Göinge hd så sent som på 1920-talet.⁶⁰ Idag är de flesta trägolven täckta med korkmatta. Vid omläggningen bevarade man ofta det stensatta golvet i köket.⁶¹ Ekonomiutrymmena fick ibland gjutna cementgolv.

Eldstäder

Eftersom de skånska jordstugorna hade särskilt kök, så har eldstadskomplexet blivit relativt stort, då man skilt på spisens uppvärmande funktion och dess funktion för matlagning. I förköken har man haft en ugn, vilken alltid ligger in mot utgrävningen, och framför ugnen en härd, s.k. gruva, med anslutande skorsten murad i natursten eller tegel. Från härden eldade man den eller de sättugnar, som uppvärmdde de flankerande bostadsrummen.

När Husqvarnas små järnspisar med kokhäll började marknadsföras under 1800-talets slut,⁶² bröts det strikta skiljandet mellan uppvärmande funktion och matlagning. Järnspisen ersatte sättugnen och härden förlorade sin plats för matlagning. Ett rum blev matlagningsplats och köket omvandlades till en farstu, där man ibland som en konsekvens av funktionsändringen murade igen öppningen till härden och ugnen.⁶³ I Ingeborrarpstugan i Rya sn,⁶⁴ vilken var en tvåhushållsstuga, satte man in kokspisar i båda rummen, som flankerade köket, annars behöll man oftast en sättugn i enhushållsstugorna.

Som eldstad ”*hade man en upp- och nedvänd gryta, ca 1/2 m i diameter, som var fastmurad vid skorstensfoten. Under grytan var en fördjupning med plats för bränsle och inåt var förbindelse med skorstenen. Så eldade man under grytan, så att den kunde bli alldeles röd*”.⁶⁵ Det är osäkert om denna spistyp suttit i en skånsk jordstuga, då uppteckningen från Örkel-ljunga sn är oklar vid beskrivningen av planlösningen. Alla tecken pekar dock på att så har varit fallet. I en stuga i Stidsvig, Ö. Ljungby sn, använde man även en gryta som spis, men torde här mer ha varit en fattigmanssättugn (se fig. 9).⁶⁶

De små järnspisarna är fortfarande dominerande i de bevarande jordstugorna, även om oljekaminer, elektriska spisar och öppna spisar på många håll gjort intrång.

Förstugor

I samband med tendensen att skilja ut en farstu från köket har man ofta byggt till en framför entrédörren utskjutande inklädd förstuga. De tycks ha uppförts under 1920- och 1930-talen,⁶⁷ och är relativt små, ca 2 m breda och 1 m djupa.⁶⁸ Byggnadsstilen i förstugorna avviker sällan från den egentliga jordstugan, även om fönster förekommer något ynnigare. Förstugorna kan antingen ha sadeltak⁶⁹ eller pulpettak.⁷⁰

Enkeljordstugan

En av de vanligaste bostadstyperna bland allmogebefolkningen var under 1800-talet enkelstugan, bestående av ett rum med eldstad, förstuga och en kammare (s.k. kove) skild från förstugan. I landets södra delar ombildades kammaren tidigt ifrån att ha varit ett förråd eller enkel skrubbe till ett separat förstukök. För att skilja denna typ från enkelstugan med bibehållen eldstad i boningsrummet kallas den *den götiska enkelstugan* eller *den sydliga enkelstugan*.¹ Den ingrävda varianten av denna stuga benämnes här Enkeljordstuga. Då den har ingången på långsidan är den helt naturligt ingrävd med ena långsidan och delar av gavlarna.

I sin uppsats *Den blekingska lantbefolkningens byggnadskultur* skriver Sigurd Erixon angående ingrävda bostäder, att "*åtskilliga av dessa hus ha också helt eller delvis varit byggda av trä och ägde en plan av samma slag som de förut skildrade enkelstugorna*".² Man kan ställa sig tvivlande till detta uttalande med stöd av Måns Jönssons undersökningar i västra Blekinge på 1890-talet och Fürsts i östra Blekinge ett tiotal år tidigare. Ingen av dessa beskriver någon jordstuga med enkelstugeplan och Erixons enda belägg av en sådan från Edestads sn³ kullkastar inte påståendet, att denna typ av jordstuga varit relativt ovanlig i Blekinge liksom inom övriga delar av utbredningsområdet för ingrävda bostäder. I det undersökta materialet har påträffats åtta säkra belägg av enkeljordstugor fördelade på Småland (3), Skåne (4), Blekinge (1) samt två relativt osäkra belägg från Västergötland. De två sistnämnda har troligtvis en mycket ringa ingravningsgrad, då sagesmännen anser, att de varit ingrävda med gaveln och delar av långsidorna, och det är tvivelaktigt, om de överhuvudtaget bör kallas jordstugor. Enkeljordstugornas utbredningsområde visas på fig. 7.

Enkeljordstugan verkar vara en relativt sen innovation bland jordstugorna p.g.a. att flera primitiva element som jordgolv och åstak, karakteristiska för bl.a. gaveljordstugan och jordkulan, helt saknas. Väggar i träkonstruktion har varit helt dominerande och endast en stuga i Pjätteryds sn, Småland, avviker genom att ha alla väggarna i skalmur, vilken tapetserats invändigt.⁴ Taken har varit av sadeltakskonstruktion, där taktäckningsmaterialen varierat från halm,⁵ torv⁶ och spån⁷ till modernare eternit- och



Fig. 16. Enkeljordstuga i Karhult 1: 12, Loshults sn, Skåne. Foto Harald Olsson, 1954, Skånes hembygdsförbund, Kristianstad.

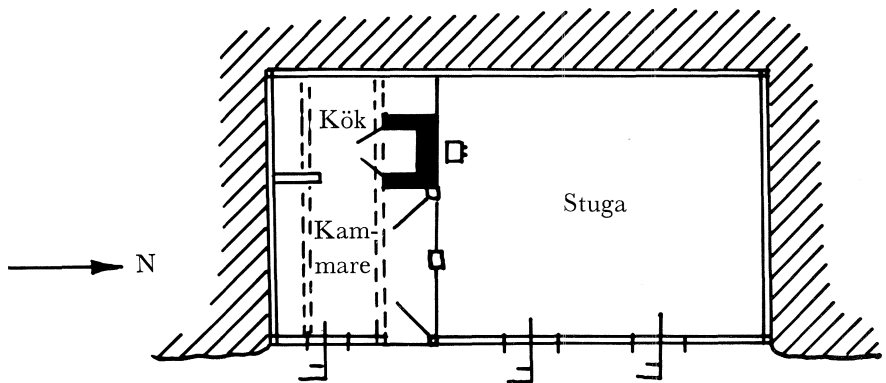


Fig. 17. Planlösningen i ovanstående stuga. Uppmätt av Harald Olsson, 1954, Skånes hembygdsförbund, Kristianstad.

cementplattor.^{8 9} Orsaken till att de modernare taktäckningsmaterialen förekommer är, att stugan med eternittak i Hörja sn, Skåne, fortfarande brukas som sommarbostad och cementplattetakets fanns på en stuga i Pjätteryds sn, Småland, vilken var bebodd så sent som 1948. Enkeljordstugorna hade innertak och trägolv. Beträffande eldstädernas konstruktion är det svårt att dra några generella slutsatser, då sagesmännen oftast kallar eldstaden öppen spis, trots att den erfarenhetsmässigt borde vara en ugn med framförliggande gruva i åtminstone beläggen från Skåne, Blekinge och södra Småland. Problematiken blir inte mindre av att etnolog som Harald Olsson på sin planritning av enkeljordstugan i Loshults sn, Skåne, ritat en öppen spis (se fig. 17). Stugan i Pjätteryds sn, Småland, torde dock av en enkel planskiss att döma ha haft ugn.¹⁰ En sättugn uppvärmd i Gummenapåls stuga i Örkelljunga sn, Skåne, det intill köket gränsande bostadsrummet. Som ytterligare ett tecken på enkeljordstugans modernare och fortfarande delvis levande karaktär i förhållande till många andra jordstugor, kan ses att spistyper som järnspis¹¹ och oljekamin¹² också finns belagda. Det lilla material, som står till buds, skänker inte någon säker grund till att meningsfullt beskriva dörrar och fönsters utseende. Enkeljordstugan i Loshults sn, Skåne, har fönster med fyra rutor¹³ och stugan i Hörja sn, Skåne, har lika stora fönster, där spröjsverket borttagits.¹⁴ I övrigt torde dessa byggnadsdetaljer ha överensstämt med dem på de skånska jordstugorna, en typ som liksom enkeljordstugorna troligen är en senare innovation än huvudparten av övriga jordstugetyper.

Den västsvenska jordstugan

”Under senare delen av 1800-talet och början av 1900-talet fanns det flera stenstugor av den här i orten vanliga typen, nämligen sådana som väg-garna utgjordes av sten under fönstren, samt av timmer den återstående delen. Yttertakets var täckt med halm. En del av stugorna var av ryggåsetyp, andra åter hade loft av bräder, vid den ena gaveln fanns en förstuga uppförd av enkla stenväggar. Om stugan låg i en backe (sluttning) så var givetvis den ena ändan av stugan nedgrävd, förstugan med ingång i nivå med marken, golvet i stugan låg vågrätt och utgjordes av sten i förstugan samt framför spiseln, i övrigt av bräder.”

Ovanstående uppteckning från Istorps sn i Västergötland¹ beskriver ett hus med ett boningsrum och en relativt stor förstuga, som upptar husets fulla bredd. Sigurd Erixon klassificerar i sin bok *Svensk byggnadskultur* denna hustyp dels som gavelförstuhus, dels som en variant av enkelstugan. Förklaringen till den svävande typologiseringen kan sökas i Erixons evolutivistiska syn på byggnadskulturen, där han såg en utvecklingskedja gavelhus — gavelsvalehus — gavelförstuhus — enkelstuga — parstuga. Med detta betraktelsesätt blir naturligtvis gränsdragningarna diffusa, men trots allt bör nog den beskrivna hustypen hänföras till gavelförstuhuset, då den saknar flera av enkelstugans karakteristiska drag, som den fixa dörrplaceringen och avbalkningen till kammare (s.k. kove). Vidare byggdes förstugepartiet ofta i en, i förhållande till det övriga huset, avvikande teknik eller material och huset har således inte samma enhetlighet som enkelstugan. En konsekvent benämning på den ingrävda varianten skulle vara gavelförstujordstuga, ett alltför tungarbetat ord, varför den fortsättningsvis kallas Den västsvenska jordstugan efter sin huvudsakliga proveniens i Västergötland (4 belägg), södra Bohuslän (3) och norra Halland (1). Tre belägg i sydvästra Småland och norra Skåne antyder, att typens utbredningsområde varit större söderut. Dessa belägg är dock relativt osäkra och några vittgående slutsatser kan man inte dra ur dem. Angående utbredningsområde se fig. 7.

Såsom delar av det inledande citatet antyder och som sedan vid en vidare penetrering av materialet visar sig vara korrekt, är den västsvenska jord-



Fig. 18. Jordstuga i Husaby sn, Västergötland. Troligen av den typ, som i denna skrift benämnes den västsvenska jordstugan. Foto Nordiska museet.

stugan en mycket heterogen typ, där representanterna i stort sett endast har gemensam planlösning. Ingrävningsgraden synes ofta ha varit ringa, och i fråga om vilken del av stugan, som var ingrävd, finns talrika variationer. I detta avseende skiljer sig den västsvenska jordstugan från övriga jordstugetyper genom att lika ofta ha långsidan ingrävd som gaveln.² Det skiftande bruket i ingrävning återspeglas även i placeringen av dörren, vilken antingen återfinns på gaveln eller lika ofta på långsidan.

De få måttuppgifter som finnes pekar på att en vanlig storlek på jordstugan var 4—5 m bredd och 6—7 m längd. Förstugan upptog ca 1/3 av stugans storlek.³ Väggarna utgjordes av stenmur, vilken alltid var enkel in mot ingrävningen och ofta i metertjock skalmurskonstruktion i de fristående partierna.⁴ Skalmuren är helt förankrad till jordstugetypens kärnområde i Bohuslän och Västergötland, men även i de sydligare beläggen dominerar sten som väggmaterial. Invändigt var murarna i bostadsrummen ömsom brädfordrade,⁵ ömsom nakna.⁶ Trä användes ibland i väggens övre delar⁷ och till förstugan, vilken ofta var enkelt byggd och såg ut som ett provisorium.⁸

Väggarnas höjd torde ha varit knappt 2 m och höjden till taknocken ca 3,5 m,⁹ något som förklarar, att stugorna i regel hade innertak med ovanförliggande loft. En lägre takhöjd får förutsättas i de stugor i Västergötland och i jordstugan i Valla sn, Bohuslän, vilka saknade innertak.¹⁰ Takstolen

var konstruerad med ryggås och från denna utgående sparrar. Som tak-täckningsmaterial användes de för 1800-talets slut traditionella halm,¹¹ torv¹² och spån.¹³

Fönster i förstugan torde ha varit undantag, utan dessa var helt koncentrerade till boningsrummet, där de förekom såväl på gaveln som på långsidan. På gavelröstena fanns ibland små stängbara gluggar.¹⁴ Dörrarnas utseende beskrives inte alls i upppteckningsmaterialet. Den enda uppgift vi får, är att jordstugedörrarna i Istorps sn, Västergötland, tillstängdes med en invändig träbom.¹⁵

Golvet var i förstugan och runt spisen stensatt, men i övrigt användes brädgolv i bostadsrummet. I Bohusläns och Västergötlands stugor har detta bruk varit helt dominerande, under det att jordgolv varit vanligt i de sydligare beläggen.

Eldstaden har bestått av en öppen spis murad av gråsten och lera och påtagligt ofta kombinerad med en bakugn. Eldstadskomplexet var alltid beläget i ett hörn av boningsrummet på den vägg, som avdelade rummet från förstugan.

Den västsvenska jordstugan brukades som bostadsform in på 1920-talet.

Gaveljordstugan

Hustypen och dess utbredning

I en uppteckning från Hinneryds sn, Sunnerbo hd i Småland, finner man uttalandet, att ”*alla sådana jorastugor äro på tre sidor, ena gaveln, båda s.k. långsidorna (väggarna) ingrävda uti jorden. På sådana hus var alltid ingången på ena gaveln . . .*”¹ Det är frapperande, att i Hinneryd endast två mil från gränsen mot Skåne, där den skånska jordstugan har en helt dominerande ställning bland jordstugorna, har en annan typ, gaveljordstugan, blivit vanligast. Gaveljordstugan kan definieras som en delvis ingrävd, rektangulär, enrummig stuga med sadeltak och gavelingång. Såväl definition som namnval har formulerats analogt med Erixons beskrivning av gavelhuset. Denna hustyp indelas i två grupper, med och utan gavelsvale. Gavelsvalehuset betraktades under 1880-talet av en grupp tyska arkeologer, svensken Oskar Montelius och av vissa etnologer som en speciell nordisk byggnadsform med expansionsförmåga ända ner till Medelhavet, och man ansåg, att den forngrekiska megaron var en utveckling av gavelsvalehuset. Visserligen finns gavelhuset, med eller utan svale, spritt över stora delar av Europa, men det arkeologiska materialet är ej så entydigt, att en spridning från norr kan anses sannolik.

Det mindre husbeståndet i Sverige har i mycket stor utsträckning varit gavelhus. Som exempel kan nämnas eldhus, fiskebodas, skogsarbetarkojor, fäbodstugor, undantags- och sommarstugor, bryggghus, smedjor, bastur, rior och kölnor. Gavelingång i dessa hus är naturligt så länge väggarna är låga och än mer naturligt i de delvis ingrävda gaveljordstugorna, där endast gavlarna lämpar sig för placering av entrédörr. I vårt land har gavelhusen endast undantagsvis brukats som permanenta bostäder, och då framför allt av de sämst lottade arbetarskikten.²

Gaveljordstugan har inte samma vida spridning som gavelhuset, utan dess utbredning täcker i stort sett ett kärnområde omfattande södra Småland, nordligaste Skåne samt Blekinge (se utbredningskartan, fig. 20). Uppgifter om gaveljordstugor i Västergötland, norra Halland och längs Smålands kust aktualiserar frågan, om gaveljordstugan är en reliktföre-



Fig. 19. Signhild utanför sin stuga i Vederlövs sn, Småland. Signhild bodde i stugan till ca 1914, varefter den snabbt förföll. Omkring 1945 restaurerades den av traktens hembygdsförening. Foto LUF.

teelse, vilken från en större spridning trängts tillbaka till det nämnda kärnområdet, ett konservativt område även i andra avseenden. Frågan kommer att behandlas i Kap. Fattigdomsform eller reliktföreteelse?

Fenomenet gaveljordstugor är svårbegripbart, då undersökningen måste baseras på mjukdata i form av nedtecknade minnesbilder, teckningar och fotografier. Någon gaveljordstuga i ursprungligt skick finns troligen ej bevarad, men väl ett par mer eller mindre pietetsfullt restaurerade exemplar. Sagesmän ger en samstämmig bild av, att denna form av boende ej brukats under senare tid och de tidsangivelser, som förekommer, pekar alla på att gaveljordstugorna övergavs som bostadsform under 1800-talets senare decennier. Användandet av gaveljordstugor under 1900-talet måste karakteriseras som rena undantagsfall.

Planlösning

Planlösningen bindes strikt av definitionen till ett rum med ingången förlagd till gaveln, varför några större variationer knappast kan förekomma.

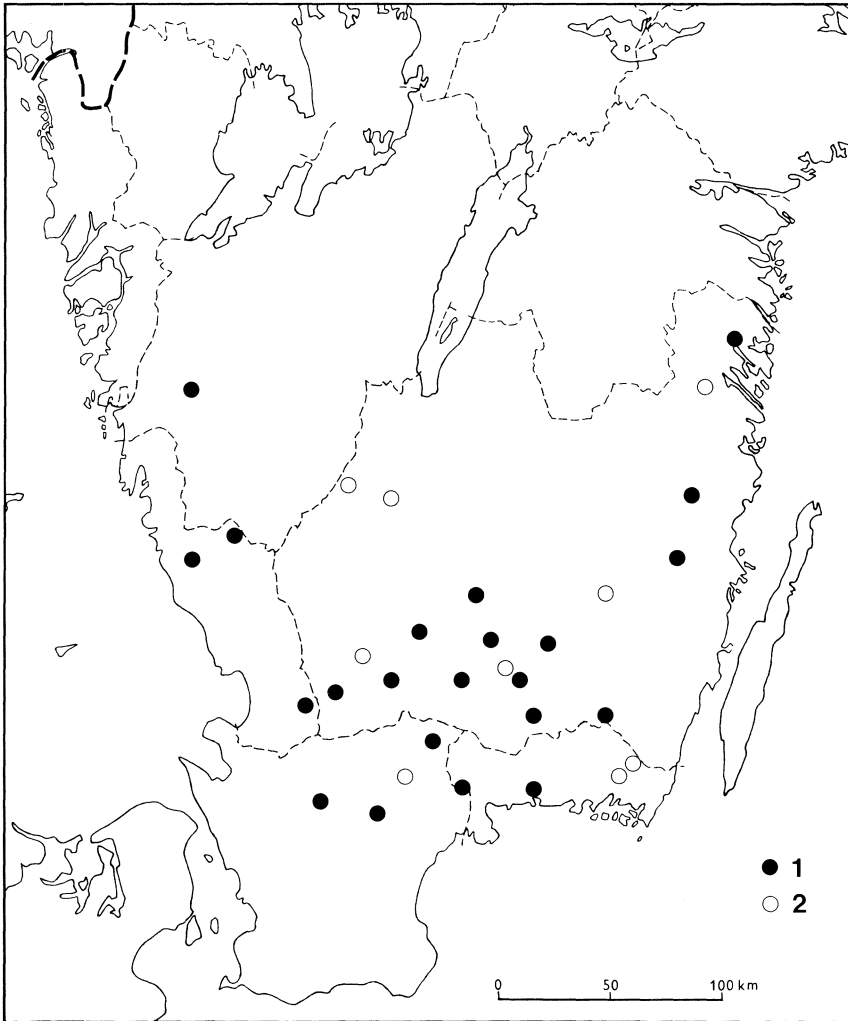


Fig. 20. Gaveljordstugans utbredning. 1. Säkra belägg, 2. Sannolika belägg.

Storleken, eldstadens placering och skiftande förekomst av gavelsvale skänker dock stugorna en icke helt uniform interiör.

Rummet är nästan kvadratisk med en sida på 4 m och en bredd, som understiger längden med endast någon decimeter. Denna storlek med variationer på mindre än halvmeter torde vara så vanlig, att man får betrakta den minsta stugan, Kule-Mians stuga i Moheda sn³ med måtten 3,0×2,2 m, och den största stugan, Barks stuga i Älghults sn⁴ på 5,8×4,8 m, såsom extremfall.

Något bestämt läge för eldstaden har inte förekommit, även om hörnplacering vid främre gaveln intill dörren dominerar. Mittläge vid inre,

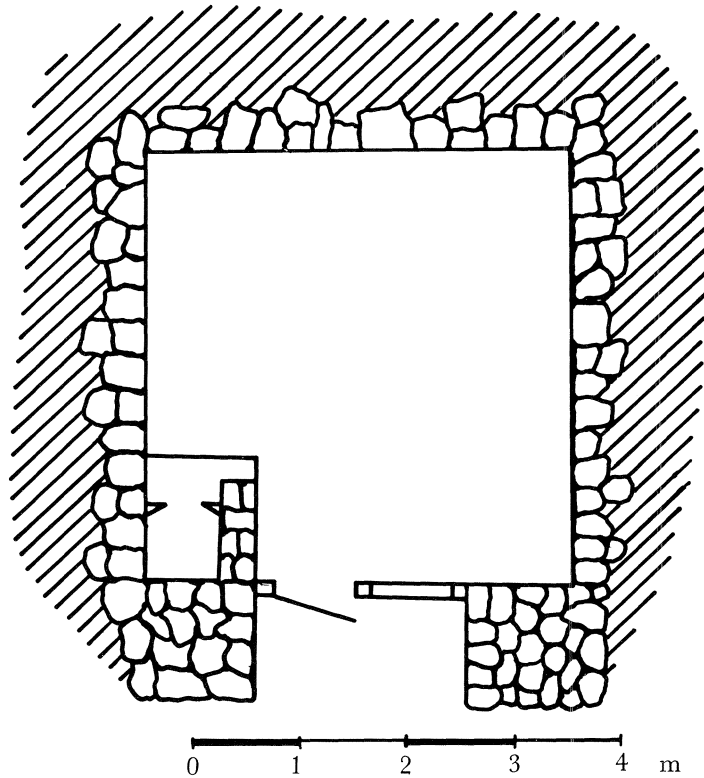


Fig. 21. Signhildas stuga, Vederslövs sn, Småland. Uppmätt av J. A. Svensson 1948, EU.

ingrävda gaveln,⁵ hörnläge vid samma gavel⁶ samt placering mitt på långväggen⁷ finns också belagt.

Gavelhuset existerar såväl med gavelsvale som utan, och någon större konsekvens vid förekomsten kan inte spåras.⁸ Inkonsekvensen är inte lika påtaglig i gaveljordstugorna, utan här kan man slå fast att gavelsvale varit ovanlig. Två stugor med gavelsvale har påträffats; Signhildastugan i Vederslövs sn⁹ och en stuga i Åkers sn.¹⁰ Den förstnämnda återfinns visserligen endast i restaurerat skick, men då den var bebodd så sent som på 1910-talet, bör återställandet vara korrekt. Intrycket förstärks även av, att eldstaden fått en naturlig placering invid främre gaveln. Djupet på Vederslövsstugans svale mäter 1,1 m. Åkersstugans svale torde vara ungefär lika bred av ett fotografi att döma. Dessa stugor har, i motsats till flertalet övriga gaveljordstugor, sidoåsar.

Jordstugan i Flymens sn har en ansats till gavelsvale, men det utskjutande partiet är av så ringa bredd, att det är tvivelaktigt om man kan benämna det svale. Även denna stuga har sidoåsar.¹¹ Ett samband mellan gavelsvale

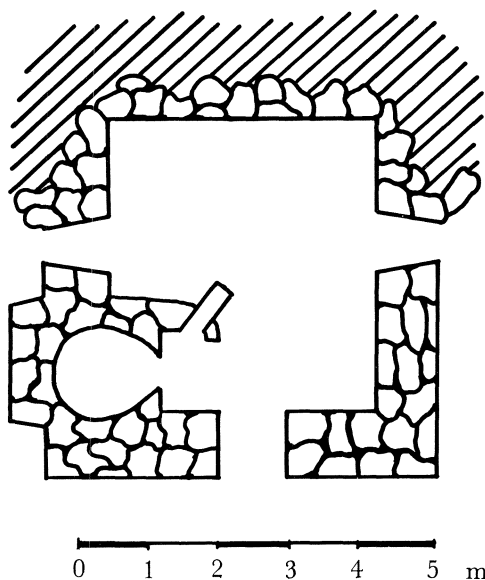


Fig. 22. Höka Jaens stuga i Gränum, Jämshögs sn, Blekinge. Efter teckning av Måns Jönsson 1891, Nordiska museet.

och sidoåsar synes alltså föreligga, något som byggnadstekniskt torde kunna förklaras med, att sidoåsar skänker större stadga åt det förhållandevis stora taket och framför allt åt det utskjutande svalepartiet.

Ingrävning och väggar

När det gäller gaveljordstugans väderstrecksmissiga orientering i naturen, bör man, trots relativt få uppgifter därom, kunna fastslå, att den fria gaveln vette åt väster, söder eller öster och mycket sällan åt norr. Detta läge bestämdes av att ljusflödet till stugan oftast kom från gavelfönster och under den varmare årstiden periodvis genom den öppna entrédörren. Ett nordläge skulle enligt dessa premisser utestänga solljuset från stugan. Av de undersökta stugorna var Pik-Ingjas stuga i Pjätteryds sn¹² och jordstugan i Högsbo sn¹³ ingrävda i sydsluttningar. Jordstugorna i Vederslövs sn¹⁴ och V. Torups sn¹⁵ samt Fälta-Fians stuga i Moheda sn¹⁶ vette alla med fasadgaveln åt väster.

Ingrävningsgraden varierar och problemet är snarare av definitionsmässig än undersökningsteknisk karaktär, då gaveljordstugan blir ett vanligt gavelhus vid minimal ingrävning respektive jordkula vid maximal ingrävning, dvs. när även gaveln vid entrédörren är ingrävd. Majoriteten av gaveljordstugorna har dock haft en ingrävning omfattande den inre gaveln och båda långsidorna upp till taksägget. Främre gaveln och borte gavelröstet var fria från jord.¹⁷ Som framgår av Måns Jönssons teckningar från Jäms-

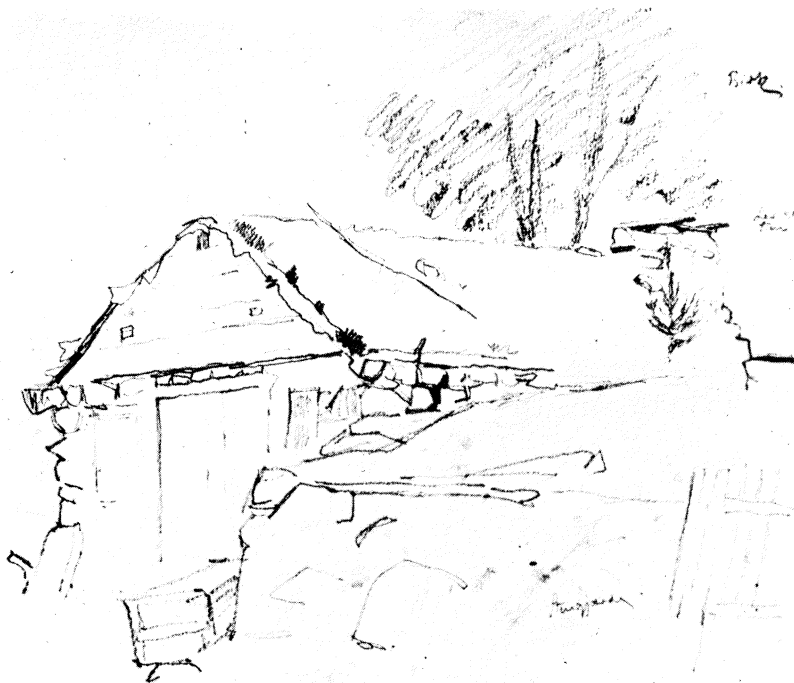


Fig. 23. Gaveljordstuga i Holje, Jämshögs sn, Blekinge, avtecknad av R. Mejborg 1883, LUF.

högs sn¹⁸ och en uppteckning från Grimetons sn¹⁹ existerade även stugor, där stora delar av långväggarna var fria från ingrävning.

”Stugan var uppmurad av gråsten, alldeles som en gammaldags potatis-källare, men ovanpå stenväggarna lågo ett par timmerträn, på vilka takställningen vilade.”²⁰ Gråstensmuren i den ingrävda delen förekommer regelbundet. Endast stugan i Älghults sn, där ”väggarna voro klädda med itukluvna, barkade, upprättstående furustammar, som intill varandra ned-slogos i jorden”²¹ och Frans Lunds stuga i V. Torups sn med cementmurade väggar avviker.²² De drygt metertjocka stenväggarnas höjd var oftast knappa 1,5 m.^{23 24} Det ovan citerade från Väckelsångs sn berättar, att ovanpå stenväggarna låg ett par timmerträn. Denna konstruktion finns belagd i V. Torsås, Moheda och Väckelsångs socknar.²⁵

Den fristående gaveln var nästan alltid murad i gråsten, men undantagsvis kunde man använda trä i partiet under det intill dörren sittande fönstret.²⁶ Gavelröstena av trä hade oftast stående plankklädsel²⁷ men även liggande timmer förekommer.²⁸ Att dessa båda klädseltyper existerat parallellt framgår av, att Mejborg under sin resa 1883 tecknade liggande gavelröste-



Fig. 24. Stuga ingrävd i en backe vid Fjärdsjömåla, Flymens sn, Blekinge.
Foto LUF.

virke i Jämshögs sn²⁹ och stående sådant på en jordstuga i Ö. Broby sn³⁰ endast två mil därifrån.

Interiörmässig torde den råa gråstensmuren ha dominerat och något tecken på att den plankkläts eller tapetserats har ej påträffats. På Måns Jönssons interiörteckningar från Höka-Jaens stuga i Jämshögs sn³¹ kan man se, att väggarna är obehandlade. Stenväggarna i Fälta-Fians stuga, Moheda sn,³² ”saknade beklädnad”, under det att de i Lyck-Jöddens stuga, Vissefjärda sn,³³ invändigt kletats med lera.

Tak

1891 lät Arthur Hazelius uppföra en gaveljordstuga på Skansen efter, som det hette, förebilder från Jämshögs sn, Listers hd i västra Blekinge. Hazelius besökte själv en sådan stuga i området 1890 och uppdrog åt Måns Jönsson att rita av denna samt söka efter fler. Under den korrespondens, som följde, utspann sig en av de få tvister som rört jordstugor, nämligen om de haft innertak eller ryggås och takfönster. Av Jönssons avbildade stugor hade endast en ryggåstak och takstolen var här hämtad från en äldre

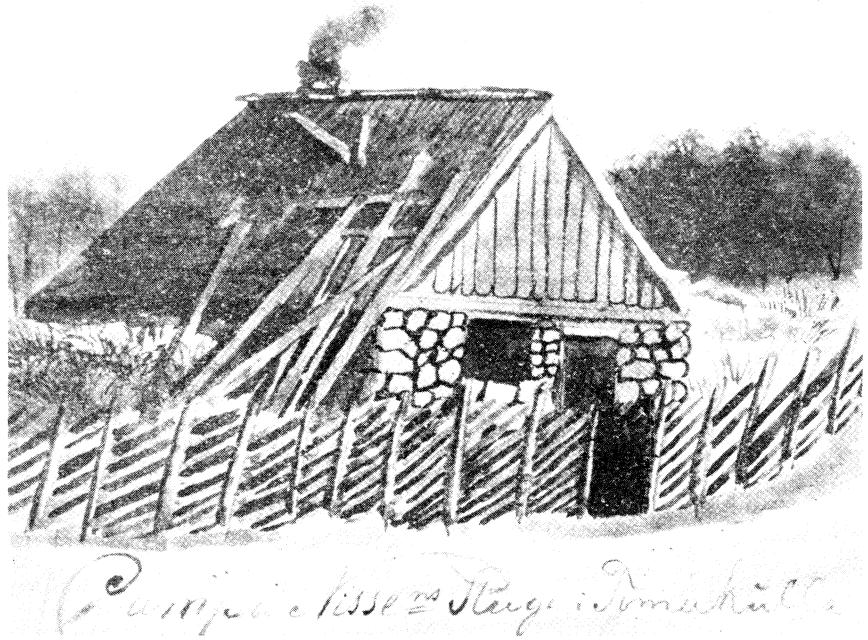


Fig. 25. Campa Nissens stuga i Tomakulla, Jämshögs sn, Blekinge. Denna teckning är en av dem, som Måns Jönsson under 1891 skickade till Artur Hazelius på Nordiska museet. Dessa teckningar var förebild vid uppförandet av Skansens stenstuga.

timrad byggnad. En stuga hade tredingstak, under det att de övriga hade plant innertak. Med utgångspunkt från detta hävdade Jönsson, att takfönster och ryggåstak på jordstugor inte funnits i området och ansåg ej heller, att det funnits tidigare, då jordstugan var en relativt ung företeelse.³⁴ Hazelius tillfredsställdes inte av detta svar utan framhöll, att en ursprunglig jordstuga med ryggås och takfönster funnits. Han stödde sig härvid troligen på C. M. Fürsts uppsats *Ryggåstugor i Blekinge* publicerad 1884, där Fürst skriver:

*"Jordkulan har fått sitt namn däraf, att rummet till större delen är under jordytan. Stugan som, äfven han, är ryggåstuga . . ." och fortsätter: "Vore ryggåstugornas typ ursprunglig i Sverige, så skulle den enklaste formen eller jordkulan möjligen vara den äldsta."*³⁵

Gaveljordstugan på Skansen följer väl Jönssons undersökningar angående plan och konstruktion,³⁶ men i fråga om takkonstruktionen framhärdade Hazelius och stugan uppfördes med ryggåstak och takfönster. Denna stuga synes ha blivit stilbildande för de hembygdsföreningar, som senare restaurerat gaveljordstugor och i Trenså, V. Torsås, Vederslöv och Ryssby kan man idag bese stugor utan innertak. I vissa fall har tidsperioden mellan

rasering och restaurering varit så kort, att stugorna troligtvis restaurerats riktigt, men i andra fall har stugan legat i ruin över 150 år före återuppbyggnaden och här kan man ju rimligen inte ha haft någon ledtråd vid takrestaureringen.

En sagesman från Hinneryds sn sammanfattar i sin analys av gaveljordstugorna, att ”... några hade s.k. ovanloft, men det stora flertalet var antingen åsa eller endast sparrar ...”³⁷ och detta sammanfaller i stort sett med denna undersöknings resultat. Åsikten, att innertak var förankrat till de större stugorna, avspeglas i ett belägg från Norrvinge och Allbo hd, Småland.³⁸

Förutom på Jönssons teckningar från Jämshögs sn finns innertak i gaveljordstugor belagt i Knäreds sn, Halland,³⁹ Vinslövs⁴⁰ och Örkeneds sn⁴¹ i Skåne samt i Väckelsångs sn i Småland,⁴² där man hyste höns på loftet. Något annorlunda var förhållandet i en stuga i Vederslövs sn, Småland, där takbräderna har fästs intill sparrarna så att något egentligt utrymme inte fanns mellan inner- och yttertak.⁴³ Flertalet av dessa belägg med innertak har en sydlig proveniens inom utbredningsområdet, varför man inte kan utesluta möjligheten av influens från de skånska jordstugorna, vilka undantagslöst var försedda med innertak.

Övriga undersökta gaveljordstugor saknar innertak, men takkonstruktionen varierar. I flera fall uppbars taket av en ryggås, lagd från gavel till gavel, och från denna ås lade man runda eller kluvna störar tätt intill varandra, vilka vilade direkt på marken eller på de låga långväggarna. Konstruktionen kombinerades ibland med sidoåsar.⁴⁴ Vanligt sparrtak förekom också.⁴⁵ På Mejborgs teckning från 1883 av en gaveljordstuga i Jämshögs sn, Blekinge,⁴⁶ syns tydligt sidoåsar liksom på fotografier av stugorna i Flymens sn, Blekinge,⁴⁷ och Åkers sn, Småland.⁴⁸ En uppteckning från Älg-hults sn i Småland⁴⁹ nämner tre parallellgående åsar och de restaurerade stugorna i Vederslövs och Vissefjärda sn, Småland, har båda sidoåsar. Dessas förekomst aktualiserar frågan, om tredingstak förekommit i gaveljordstugor. Något belägg för detta finns inte förutom den av Måns Jönsson avritade stugan i Jämshögs sn, Blekinge.⁵⁰ Möjligheten av tredingstak torde vara utesluten i flertalet av de nämnda stugorna p.g.a. deras ringa takhöjd, men i den restaurerade stugan i Vederslövs sn, Småland, ställer sig fallet annorlunda. Stugan har idag inget innertak, men hade tidigare takbräder spikade på sparrarna. Sagesmannen skriver, ”att åtminstone innertaket insatts senare än då stugan byggdes.”⁵¹ Man kan antaga, att detta innertak ersatt ett tidigare tredingstak vilande på sidoåsarna, då takhöjden i så fall reduceras från mindre sannolika 2,7 m till strax över 2 m.

I fråga om taktäckningsmaterial uppvisar gaveljordstugorna en entydig bild, då de flesta haft taket täckt med näver och ovanpåliggande torv. Halmtak har förekommit på stugor i Skåne.⁵² Spånbeklädnad har varit ovanlig, men finns belagd i Halland, Småland och Skåne.⁵³

Dörrar och fönster

Fönster och dörrars utseende är sådana detaljer, som endast undantagsvis beskrives i uppteckningar, varför man får förlita sig på gamla teckningar och fotografiskt material vid undersökandet. Då större delen av det fotografiska materialet härstammar från restaurerade gaveljordstugor, där fönster och dörrar med största säkerhet inte restaurerats med någon större pietet, krymper materialet än mer. Det här redovisade resultatet angående utseendet bör därför betraktas mer som typexempel än som generella regler. Beträffande de nämnda elementens läge i huskroppen är materialet ymnigt och ett flertal varianter kan konstateras.

Entrédörren i den fria gaveln kan dels vara centralt placerad,⁵⁴ dels förskjutet antingen åt den högra⁵⁵ eller vänstra delen av gaveln.⁵⁶ Den osymmetriska placeringen torde vara vanligast. Stugan i Hägnadshallar, Skallsjö sn i Västergötland, hade dörrar insatta både vid inner- och ytterväggen av den metertjocka stenmurade gaveln.⁵⁷ Såväl Mejborgs teckning av stugan i Jämshögs sn⁵⁸ som fotografier av stugor i Flymens⁵⁹ och Annerstads sn⁶⁰ uppvisar enkla dörrar av stående bräder, där dörrarnas storlek väl torde överensstämma med dörrarna i de restaurerade stugorna i Vederslövs och Vissefjärda sn, nämligen ca 1,4×0,8 m.

Fönsterna koncentrerades till den fria gaveln och gavelröset vid den



Fig. 26. Fönster på den ingrävda gaveln av Massa-Petters stuga i V. Torsås sn, Småland. Foto 1973, LUF.



Fig. 27. Ingången till Massa-Petters stuga i V. Torsås sn, Småland. Foto 1973, LUF.

ingrävda gaveln,⁶¹ men förekommer vid decimerad ingravningsgrad även på långsidorna. När dörren har ett centralt läge, kan fönster finnas antingen ovanför dörren i gavelröset⁶² eller två fönster flankerar dörren.⁶³ Vid asymmetriskt dörrläge är fönsterna oftast placerade intill dörren mot husets mittaxel.⁶⁴ Fönsterna var små, ofta med fyra rutor⁶⁵ och då de flankerade en dörr ibland ännu mindre.⁶⁶ Ibland kunde de tillslutas med fönsterluckor av stående bräder.⁶⁷

Golv

Ett tecken på gaveljordstugornas relativt primitiva karaktär som bostäder, kan man se i den dominerande roll, som jordgolvet har spelat. Av 26 stugor, där man säkert har kunnat bestämma golvmaterialet, har 20 haft jordgolv. Den tilltrampade jorden har ibland täckts med trasmattor⁶⁸ och vid högtidligare tillfällen med finhackat granris, vilket spred en angenäm doft i stugan.⁶⁹

Träggolv finns belagt i Jämshögs, Högsby, Moheda och Örkeneds socknar,

alltså inom ett så stort område, att man inte kan spåra någon geografisk begränsning. Troligen är det fråga om en tidsmässig begränsning, vilket en sagesman i Örkeneds sn förmodar,⁷⁰ så att trägolvet är av yngre datum än jordgolvet. Som ett tecken på en sådan omändring kan ses, att man i stugan i Högsby sn lagt träplankor ovanpå jordgolvet utan att först lägga bjälkar och trossbotten.⁷¹

Kule-Mians stuga i Moheda sn hade stengolv, men uppgifter om hur detta såg ut saknas.⁷²

Eldstäder

Den skånska bakugnen med kupolvalv och framförliggande härd har en nordgräns för sin utbredning, som sträcker sig genom mellersta Småland till södra Västergötland. Valet av eldstad i gaveljordstugorna har följt denna gräns och den öppna spisen med uppsvängd spiskåpa dominerar i jordstugorna norr om gränsen lika starkt som ugnarna söder om densamma. Öppna spisar finns belagda i Skallsjö sn, Västergötland, Hovmantorps, Högsby, Kristdala, Vissefjärda⁷³ och Moheda socknar i Småland.⁷⁴

Ugnens läge i rummet varierar från mittläge vid inre gaveln,⁷⁵ hörnläge vid inre gaveln⁷⁶ till det vanligast förekommande hörnläge vid främre gaveln intill entrédörren.⁷⁷ Såväl ugn som skorsten torde i de flesta fall ha varit gråstensmurade.⁷⁸ I Pik-Ingjas stuga, Pjätteryds sn, Småland, kunde skorstenens rökhål tillslutas med en lucka ovanpå skorstenen. Luckan reglerades inifrån med en käpp genom stugväggen.⁷⁹ En liknande tillslutningsanordning fanns på en stuga i Älghults sn, Småland.⁸⁰

Järnspis har förekommit i gaveljordstugorna i Vinslövs och V. Torups socknar i Skåne.^{81 82} Sistnämnda stuga, byggd 1924!, hade järnspisen placerad i ett hörn vid främre gaveln. Spisen saknade egentlig skorsten. Röken leddes därför från spisens rökrör genom ett böjt Höganäsrör i marken till ett plåtrör, som fick fungera som skorsten.

Något tecken på att mitthärd skulle ha förekommit i gaveljordstugor har ej påträffats.

Jordkulan

Under äldre tid förstod människorna väl att utnyttja naturens formationer och använda dessa som arbetsbesparande element vid byggnation. Flera källor nämner, hur lodräta bergssidor¹ och stora stenar² utgjort väggar i små stugor. Detta kan naturligtvis inte kallas ingrävning, lika lite som en annan grupp belägg, där man troligtvis i värmeisolerande avsikt höljt stenväggarna på friliggande stugor med jord upp till knappt en meters höjd.³ Denna metod har endast påträffats på små stugor, vilket kan förklaras med att större hus ägdes av bättre situerade invånare, som hade råd att uppföra sina hus i mera värmeisolerande material och då främst i trä. Fig. 28 visar en jordisolerad stuga, vars storlek var ca 3×3,5 m. Stugan hade jordgolv, ryggåstak och det utskjutande partiet till höger om dörren hyste en bakugn.

Folk i gemen har ofta en uppfattning att våra förfäder bott mycket primitivt, som sämst i grottor eller i håliga formationer i naturen. Boendet i egentliga jordkular helt under marknivån har, trots sin starka ställning i folktraditionen, liten anknytning till vetenskapen, såväl arkeologi som etnologi. Det är tvivelaktigt om folk överhuvudtaget hysts i sådana jordkular. Något vederhäftigt belägg för detta har i varje fall inte påträffats i det undersökta materialet.

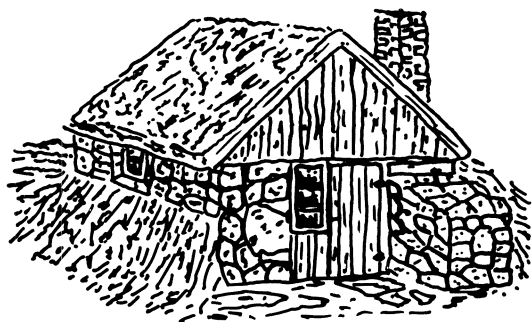


Fig. 28. Jordstuga vid Hisåsen, Enslövs sn, Halland. Efter teckning av Axel Lunner efter lämningar på platsen och enligt äldre personers beskrivningar. LUF.

Under sina lokalundersökningar av södra Småland har Svennebring funnit enstaka bostäder, vars enda skillnad från en ordinär potatiskällare varit, att de haft någon form av eldstad.⁴ Även från Torsås sn i Småland beskrives, hur en båtsman Lind med hustru och barnaskara bodde i en jordkällare,⁵ men den vanliga uppfattningen är annars, att "... källaren användes aldrig för några djur av något slag, ej heller som människoboning eller skyddsrum ..."⁶ Boende i jordkällare bör kunna ses som resultat av hur yttersta armod drivit människor till att inreda denna till bostad.

Med jordkula avses i denna uppsats en på alla fyra sidorna nedgrävd bostad, där endast taket syns ovan marklinjen och där någon form av gång leder fram till entrédörren. Ej heller denna typ lär ha varit vanlig, i varje fall inte efter mitten av 1800-talet, trots att den finns belagd inom ett stort geografiskt område: Skåne,⁷ Blekinge,⁸ Småland,⁹ Bohuslän,¹⁰ Västergöt-

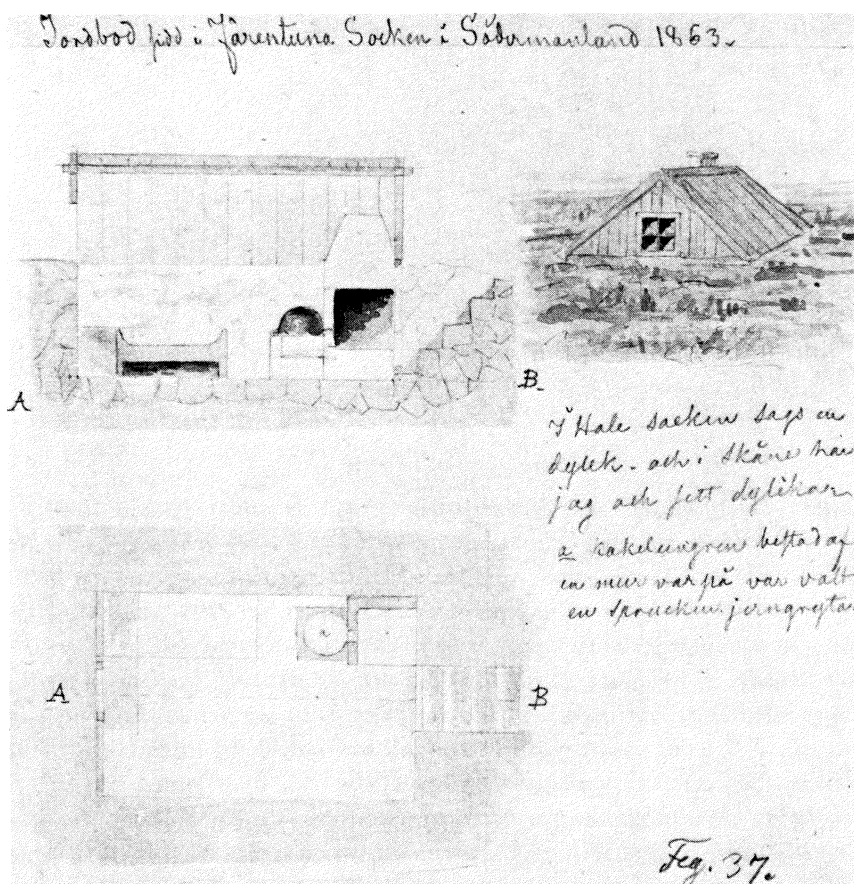


Fig. 29. Jordkula i Färentuna sn, Södermanland. Uppmätt av N. M. Mandelgren 1863. LUF.

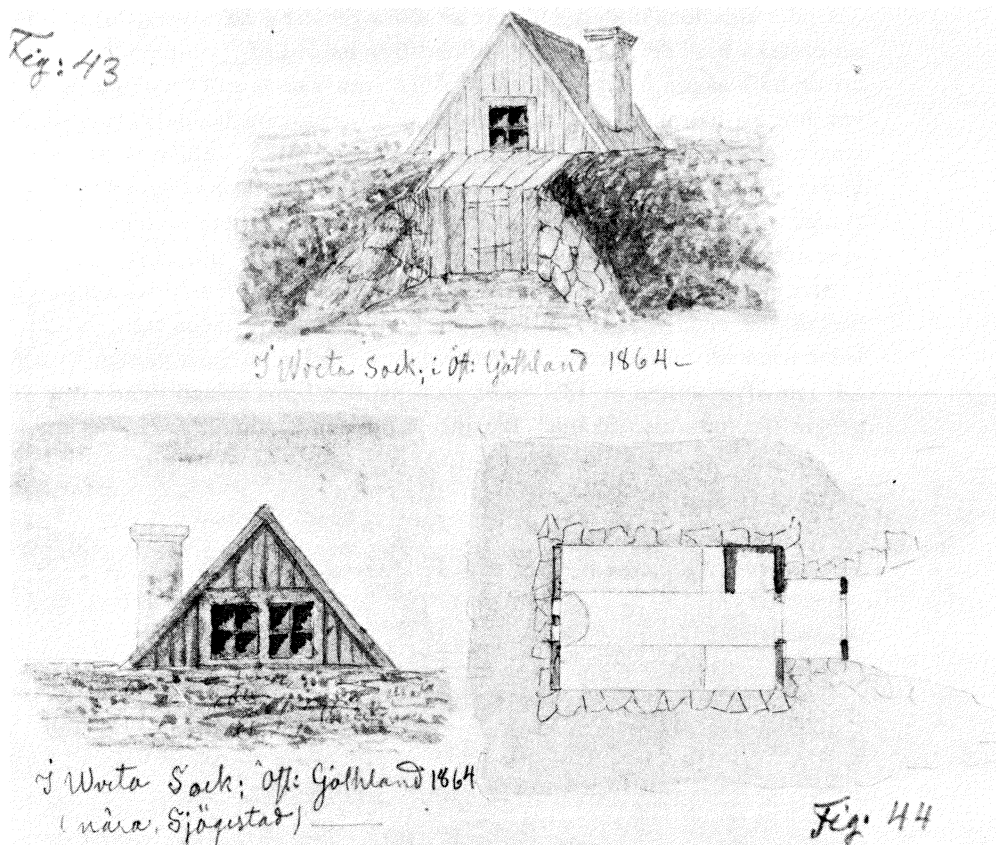


Fig. 30. Jordkula i Vreta sn, Östergötland. Teckningar av N. M. Mandelgren 1864. LUF.

land,¹¹ Östergötland¹² och Södermanland.¹³ Av de undersökta jordkulorna finns endast en bevarad i restaurerat skick i Dalums sn, Västergötland. De övriga beläggen härstammar från Mandelgrens uppteckningar under 1860-talet samt tre nedskrivna minnesbilder från slutet av 1800-talet. Mandelgrens kommentar på en teckning av en jordkula i Södermanland, "I Hale socken (?) sågs en dylik och i Skåne har jag och sett dylikar"¹⁴ och en upptecknings inledning, "aldrig varken förr eller senare har jag sett en sådan konstig stuga . . .",¹⁵ tyder på att typen i varje fall inte var vanlig under 1800-talets senare hälft. Men trots materialets bräcklighet bör man kunna fastslå, att jordkulan i väsentliga drag har haft samma form och konstruktion som gaveljordstugan. Väggarna under marken var av sten och ovan marken reste sig ett sadeltak med fönsterförsedda trågavelrösten. Jordkulan i Färentuna sn, Södermanland (se fig. 29) hade åstak, öppen spis samt en "kakelugn" bestående av "en mur varpå var vält en sprucken jerngryta", dvs. samma

konstruktion som även påträffats i Skåne. Av en in-tecknad säng att döma var stugans storlek ca 4×3 m. En liten förstuga skilde jordstugan i Vreta sn, Östergötland,¹⁶ från den ovan skisserade stugan (se fig. 30) och även kulan i Dalums sn, Västergötland¹⁷ skiljer sig genom att inte vara helt ingrävd, utan ha tre stockvarv ovan marklinjen. I Lannaskede sn, Småland,¹⁸ hade en jordkula pulpettak. Dessa beskrivna stugor hade alla endast ett rum, men i Bräkne-Hoby sn, Blekinge,¹⁹ bodde en grovarbetare, hans hustru och fem barn i en helt nedgrävd stuga med förkök och ett ca 4×4 m stort rum. Ingången till denna stuga var placerad på husets långsida.

Det stora problemet med helt nedgrävda stugor är passagen till entrédörren. Oftast löste man det genom att gräva en gång fram till dörren,²⁰ men ibland kom man in via en brant stupande trappa.²¹ Jordkulorna torde, trots att det inte finns något egentligt belägg härpå, alltid ha legat antingen i en sluttning eller på en höjd för att inte snabbt vattenfyllas.

Fattigdomsform eller reliktföreteelse? Olika aspekter

Tidigare uttalanden och hypoteser om jordstugor

Frågorna, varför man byggde jordstugor och varifrån de kan räkna sitt ursprung, har inte blivit vetenskapligt undersökta i någon större omfattning. Flera författare har dock gjort trevande försök att sätta in denna bostadskategori i ett större sammanhang, och ett refererande av deras åsikter tjänar inte så mycket som en fast grund för vidare forskning, utan snarare som en intressant historisk exposé över hur folklig tradition och bildligt kunnande sammanfogats till en för tiden acceptabel hypotes.

Hyltén-Cavallius, som fäste stor tilltro till den muntliga traditionen och menade att trollen var Sveriges urinvånare,¹ skriver i *Wärend och Wir-darne* 1868, att *"trollen bodde . . . äfven i jorden, i en backe, kulle eller jordhåla"*. Dessa boningar var alla nedgrävda i marken, runda till formen och försedda med kupigt tak. Lappkåtan var en vidare utveckling av denna bostadskategori. I *Wärend* fanns jordkulan med förändrad grundform till en i jorden delvis ingrävd rektangulär stuga, vilken kallades jordstuga, backa-stofva eller backa-stuga. *"Vi antaga för rimligt, att denna öfvergångsform ifrån den runda lappska jordkåtan till den fyrkantiga gotiska stofvan ursprungligen härrör från de gamla hemträlarne, hvilka lånat densamma af sina gotiska husbönder."*² Det gotiska folket ansågs vara våra förfäder, vilka trängt ut trollen ifrån landet.³ Stöd för sin teori sökte Hyltén-Cavallius i omständigheten, att ingrävda stugor i *Wärend* med omnejd förekom i närheten av byar och gårdar, under det att jordkulan företrädesvis tillhörde obygderna, dvs. de trakter som sist övergavs av trollen.⁴

Hyltén-Cavallius text ledsagas av en bild över en Backa-stuga i Konga härad. Teckningen är en renritning av en mycket enkel skiss, troligen gjord och insänd av häradshövding Hellman i Söderköping 1860. Under denna tid verkade Hyltén-Cavallius som teaterdirektör i Stockholm och hade ej tillfälle att se byggnaden.⁵ Den renritade teckningen ger trots den bristfälliga underlagsskissen en realistisk bild av hur en ingrävd bostad bör ha sett ut, något som visar, att Hyltén-Cavallius var väl förtrogen med hus-typen och kunde bistå renritaren.

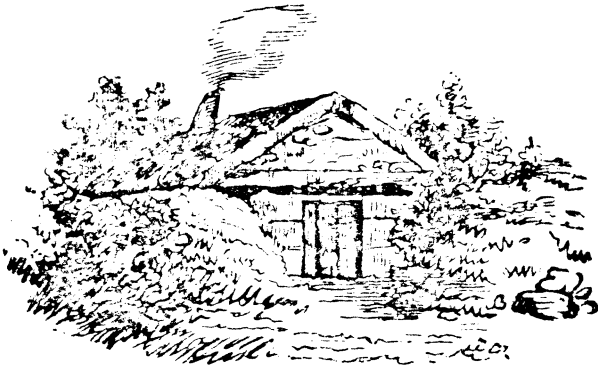


Fig. 31. Backa-Stuga i Konga hd. Renritning av en enkel skiss insänd av häradshövding Hellman 1860 till Hyltén-Cavallius. Teckningen publicerades i Wärend och Wirdarne.

Nils Månsson Mandelgren var liksom Hyltén-Cavallius starkt påverkad av evolutionsidén, när han i Atlas till Sveriges odlingshistoria 1877—84 beskriver den ingrävda bostadens uppkomst:

*”Likasom den fem-kantiga och den fyrkantiga kåtan, begge med timradt underrede, men med kägelformigt tak, visa sig såsom öfvergångsformer ifrån en jemnförelsevis nyare tid, då man egde tillgång på redskap af metall, så framträder redan i en aflägsen period den i vårt land icke alldeles sällsynta jordkojan eller jordkulan såsom en uråldrig sammanställning af den fornnordiska gammen såsom underrede med den förlängda lappkåtan såsom takresning, ehuru naturligtvis jordkulan äfven har andra former, beroende på lokaliteten.”*⁶

Den ovan omtalade gammen var enligt Mandelgren en ingrävd bostad med rektangulär plan och platt jordhöljt tak, vilken allmänt brukats som fast bostad av lapska, finska och svensk-norska fiskarefamiljer.

Sigfrid Svensson refererar i När Olle Montanus hjälpte Artur Hazelius en brevväxling mellan Artur Hazelius och Måns Jönsson, förebilden för Olle Montanus i Strindbergs Röda rummet. Måns Jönsson vistades under 1890-talet i sin hembygd Jämshögs socken i Blekinge, och värvades av Hazelius som uppköpare. Huvuduppgiften blev snart att söka upp en lämplig förebild till en ingrävd stuga (stenstuga) på Skansen. Hazelius refuserade gång på gång Jönssons insända teckningar och beskrivningar med motiveringen, att han borde leta reda på stugor med mera ursprungliga former. Dessa skulle ha ryggåstak och takfönster. Jönsson tillbakavisar denna uppfattning:

”Beträffande först om stenstugor finnas eller funnits med takfönster så skall jag visserligen göra vidare efterforskningar . . . men min subjektiva mening är att wi trots allt eftersökande ej komma att finna några stenstugor med takfönster enär stenstugorna äro af nyare och icke af äldre tid

än ryggåsstugorna af träd, hvadan stenstugorna icke med hänseende till tiden äro de ursprungligaste boningshusen, utan endast i afseende på fattigdomen, simpelheten och inskränkheten af lefnads- och boningsätt . . .”

Måns Jönsson lämnade dock möjligheten öppen, att Hazelius ursprungstyp kunde finnas i Blekinges kusttrakter eller på den skånska slättbygden, där virket varit sparsamt förekommande och dyrt.⁷

Orsaken till att Hazelius så hårt håller fast vid kravet på ryggåstak torde kunna sökas i, att han var väl förtrogen med Carl Magnus Fürsts uppsats Ryggåsstugor i Blekinge publicerad i Meddelande från Nordiska museet 1884. Fürst beskriver här några jordkulor i Blekinge som ingrävda, enrummiga ryggåsstugor med låga stenväggar och jordgolv. Hazelius önskemål av takfönster är mera svårförståeligt, då Fürsts uppsats illustreras av en teckning ”efter naturen” av Betty Fürst, och den här avbildade stugan har gluggar på ena långväggen. Kanske kan Hazelius ha anammat Fürsts tes ”. . . vore ryggåsstugornas typ ursprunglig i Sverige, så skulle den enklaste formen eller jordkulan möjligen vara den äldsta. Ur denna form skulle sedan de övriga formerna utvecklats sig”.⁸ Hazelius skulle alltså söka denna ryggåsstugornas ursprungstyp, vilken då följdriktigt skulle ha takfönster såsom den äldsta fönsterformen i landet.

Sigurd Erixon skriver 1940, att den ingrävda bostaden torde kunna betraktas som ett byggnadstekniskt experiment under 1800-talets förra hälft orsakat av naturförhållanden och av den ekonomiska och sociala utvecklingen. Särskilt trycker han på jordägarnas önskan att spara skog. Dock påpekar han, att den ingrävda stugan inte utan vidare kan räknas som en

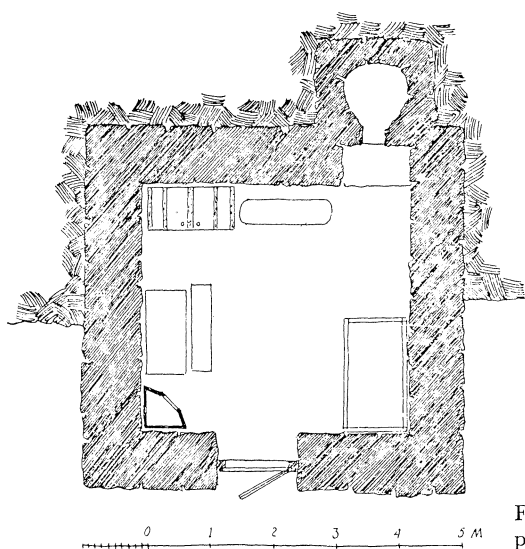


Fig. 32. Planritning över jordstugan på Skansen. Nordiska museet.

nyskapelse, utan att typen är ”med visshet urgammal, och har många paralleller även på den europeiska kontinenten, dels i form av i berg insprängda grottböningar . . ., dels på slät mark under ytan nedgrävda hyddor . . .”⁹

Johan Pettersson kommer i sin undersökning Bohuslänska stenbyggnader i skalmurskonstruktion, Rig 1948, in på begreppet backstuga. Det frågelistsamlade materialet kan uppdelas i två byggnadstyper; ”backstuga, dvs. en vanligen av sten och trä uppförd i en backslutning mer eller mindre ingrävd byggnad” och ”stenstuga, dvs. en huvudsakligen av jord och sten uppförd samt fristående byggnad”. Stenstugan betraktas av Pettersson som en enhetlig byggnadstyp, men backstugan kan inte p.g.a. sin starkt skiftande konstruktion och rumsplanering ”utan vidare . . . betraktas som en självständig typ”.¹⁰

Otto Svennebring presenterar sina rön om småländska jordkolor i två uppsatser Jordkolor och stenstugor¹¹ och Jordkolor — ur glömskan.¹² Svennebring betraktar jordkulan och stenstugan, med i stort sett samma definitioner som Johan Pettersson använder för backstugan och stenstugan, såsom mycket närbesläktade, där ”stenstugan har klivit ur jorden eller kanske rättare aldrig grävt sig ned i denna”.¹³ Jordkulan-stenstugan tillskrivs ett förhistoriskt ursprung och författaren pekar på byggnadstypens koncentration till trakter med myrmalmsbränning. Byggnadstypen uppstod först på orter, som ”befolkats som utstationer för säsongsbetonat näringsfång eller som kolonier för utvinnande av vissa råvaror. Detta synes åtminstone för här berört sydöstmåländskt inland ha begynn timer redan under yngre stenålder”. Sambandet mellan jordkolor och myrmalmsbränning fäster tidpunkten för jordkulebyggnationens expansion till expansionsperioden för myrmalmsbränning, enl. Svennebring ca 1000—1700.

”För det säsongsbetonade näringsfånget synes man ha traderat eller på nytt upptagit äldre, primitiva bostadsformer. I och med näringsfångets snabba utväxt och frigörelse växte också bebyggelsen till allt större omfång och självständighet. Men bostadstypen hade då blivit ett med det fria yrkets och med platsen för detta och levde därför inte bara kvar med detta utan gavs vidare till omgivning och nya släkten.”

1830- och 1840-talen betraktas som en viktig gränstid, där skiftet och torparsystemet bröt jordkulebebyggelsens utväxt och fortbestånd.¹⁴

Som synes har forskarna i huvudsak haft två förklaringsgrunder för den ingrävda bebyggelsen, dels att den har ett forntida ursprung, dels att jordstugan är en innovation framkallad av ekonomiska och sociala faktorer. Den förstnämnda förklaringen kan tidsmässigt huvudsakligen förankras till 1800-talets senare hälft, men tidens skribenter har helt utelämnat den nödvändiga bevisföringen. Hyltén-Cavallius och Mandelgrens fantastiska slutsatser kan inte längre betraktas som trovärda, och Mandelgren var ju för övrigt ej heller känd som någon stor teoretiker, även om hans insatser som dokumen-

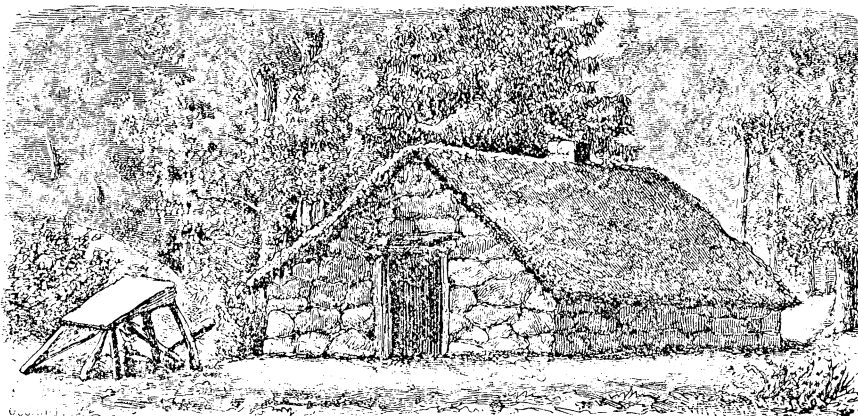


Fig. 33. Jordkula på Spandelatorp i Augerums socken, Östra härad, i Blekinge. Efter naturen av Betty Fürst. På trä av O. Sörling. Efter Fürst.

tatör erkänts. Troligtvis kan man spåra ett visst samband vid teoriutbildningen, då Mandelgren var väl förtrogen med Hyltén-Cavallius tankegångar i Wärend och Wirdarne. Fürst har formulerat sin hypotes i konjunktiv vilket indikerar stor osäkerhet och mycket riktigt skriver han, att frågan om den ingrävda bostadens ursprung inte kan besvaras, då materialet är för litet för att det svenska husets historia ska kunna skrivas.¹⁵ Hazelius agerande i samband med anläggandet av en jordstuga på Skansen tyder på, att han fullt och fast trodde på jordstugans ålderdomliga ursprung. Den enda av anhängarna till teorin om jordstugans forntida ursprung, som presenterar någon form av bevisföring, är Svennerbring, som omtalar hur hemvändande svenskamerikaner berättat för honom ”att de genom sagesmän fått sig traderat, att de svenskar, som utvandrade till Delaware på 1600-talet, byggde hela jordkulebyar”.¹⁶

Teorin om jordstugorna såsom en innovation framkallad av sociala och ekonomiska faktorer har dominerat i 1900-talets etnologi. Måns Jönsson framstår som en föregångare, när han på 1890-talet skriver till Hazelius, att de ingrävda husen är fattigbostäder av yngre datum än ryggåsstugorna. Sigurd Erixon ansluter sig till Jönssons tankegångar, men vill inte utelämna möjligheten av ett äldre ursprung, då han påpekar parallelliteten med andra ingrävda byggnader i Europa. Ett samband mellan jordkolor-stenstugor och de fria yrkena, vilket Svennerbring anser finnas, ligger mycket nära teorin om jordstugan som fattigbostad, då de fria yrkenas utövare oftast var sämre ekonomiskt lottade än den övriga landsbygdsbefolkningen. Den av fattigdom framkallade innovationen ligger dock så långt tillbaka i tiden och expansionen anses ha brutits under 1800-talets första årtionden, dvs. vid den tidpunkt då t.ex. Erixon menar att den tar fart, att Svennerbrings hypotes blir helt väsensskild från övriga innovationsteorier.

Trots att de flesta forskarna måste ha varit väl medvetna om den ingrävda bostadens rika typologiska variationer, behandlas den av alla utom Johan Pettersson som en homogen byggnadstyp. Svennebring drar även ett direkt samband mellan jordkulan och stenstugan, något som man måste ställa sig tvivlande till med tanke på dessa hustypers skiljaktiga form och konstruktion. På svensk botten har funnits flera olika typer av jordstugor, vilka starkt avviker från varandra typologiskt och ofta även har skilda utbredningsområden. Att behandla företeelsen jordstuga som enhetligt problem torde vara felaktigt, däremot må möjligen företeelsen ingrävning vara ett enhetligt problem.

De äldsta beläggen

”Dom. Judica. Begrofs Salpetter Siud. Nils Larssons och des hustrus Karna Nilsdotters Son Måns af Piparps jordstuga, född i Långaröd, blef siuk d. 28. Febr. och dödde d. 14. Marti, 12 åhr, 14 dagar mindre. Lägerstället rätt i Söder från Kyrkio finstret.”

Denna notis från dödsboken 1716, Farstorps sn i Skåne, är den första kända nedteckning, där ordet jordstuga förekommer, men följes snart av liknande belägg i födelseboken från Hästveda sn, Skåne, 1722 och 1731. Även på en karta från 1734 i Kristianstads lantmäterikontor, ritad av M. Hasselgren, står vid ett husecken Jordstuga. Huset låg i Hovdala ”Diurhage” sydväst om Hovdala säteri, Brönnestads sn, Skåne, och beboddes av musikanten Jon Lekare. Ett gårdsnamn i jordeboken för Bosjöklösters sn i Skåne, Jordebouhsett nämnt 1662, indikerar ett ännu äldre belägg. Naturligtvis måste man tillmäta denna uppgift ett osäkert källvärde, då ordets definition kan ha regionala variationer.

Jordstugorna frekvens sett ur juridisk, demografisk och virkesprismässig synvinkel

Troligtvis får man betrakta de ovan nämnda tidiga inslagen av jordstugor i byggnadsfloran som relativt ovanliga under början av 1700-talet, då en restriktiv lagstiftning mot torp och annan smärre bebyggelse tillämpats i skogsordningarna 1647, 1664 och 1734. Dessa stadgade, att alla gårdar, torp och backstugor på allmänningar skulle antecknas, och att de som gjorde skäl för hela, halva eller fjärdedels hemman skulle få vara kvar, men att de mindre torpen skulle rivas och marken åter utläggas till allmänning, såvida detta inte stred mot urminnes hävd.¹⁷

Även bedömt ur demografisk aspekt torde jordstugorna ej ha haft någon större betydelse före mitten av 1700-talet, då behovet av små bostäder var

ringa. Befolkningsstillväxten var låg och jämn. 1751 var t.ex. backstugesittarnas manliga huvudpersoner endast ca 9 000 för hela landet. Under senare delen av 1700-talet växte emellertid befolkningen drastiskt och ökningen var störst inom den obesuttna landsbygdsbefolkningen, dvs. inom den del av populationen som befolkade jordstugorna. Dessutom hade Skåne, Halland och Småland, tre landskap där jordstugor förekommer, en befolkningsstillväxt långt över landets genomsnitt. Den begynnande befolkningsökningen medförde ett större behov av bostäder och en mindre restriktiv politik mot småbebyggelse framtvångades i 1741 års föreskrifter till nyodlingars befrämjande.

Gunnarsson påvisar i sin bok *Torp och backstugor i Visseltofta socken* en mycket stor korrelation mellan befolkningstalet och antalet torp och annan mindre bebyggelse, t.ex. ingrävda bostäder, i socknen 1790—1900,¹⁸ ett förhållande som troligtvis är signifikant även för andra socknar. Som exempel på torparklassens tillväxt kan nämnas, att i Kristianstads län bodde 1751 3 779 personer i torp. 1800 hade antalet växt till 48 999 och nådde kulmen troligen strax efter mitten av 1800-talet. 1870 var antalet 49 926, 1900 21 784¹⁹ och därefter ebbar torparklassen långsamt ut samtidigt som torp och annan smärre bebyggelse försvinner. Orsakerna till torparklassens minskning kan sökas i faktorer som städernas attraktionskraft, torparsystemets ersättande av statarsystem, emigration och torpens friköpande. Husen övergavs och förföll. Beträffande de primitivaste bostäderna, till vilka de ingrävda stugorna bör hänföras, måste man även beakta en allmän tendens att utbyta dessa mot modernare, när invånarna fått en högre ekonomisk status.

En annan plausibel orsak till ökad jordstugefrekvens är höjda virkespriser. Jordstugan bör hänföras till fattigbostäderna, men är endast billigare i uppförande än andra hustyper med avseende på träåtgången. Omkring 1800 började man genom ökad efterfrågan inse skogens värde och träexporten steg kraftigt, något som resulterade i dels stigande virkespriser, dels i svedjebrukets successiva avtagande. Det är intressant att se, hur snabbt insikten om skogens värde vann insteg. 1828 skriver t.ex. landshövdingen i Kristianstads län i sin femårsberättelse, att skogarna ännu var tillräckliga för länets behov samt till avsalu. Tio år senare har tillförsikten utbytt mot en kraftig oro för skogarnas kraftiga nedtagande och förminskning. Man talar om skogsbrist, en brist som dock torde kunna anses snarare relativ än reell, orsakad av ökad efterfrågan på trä och dåliga kunskaper om skogens tillväxttakt.

Konklusionen blir, att de flesta ingrävda bostäderna övergavs vid slutet av 1800-talet och början av 1900-talet efter att ha haft sin högsta frekvens strax efter mitten av 1800-talet. Fortfarande permanent bebodda jordstugor, bl.a. i Jämshögs sn, Blekinge, och Riseberga sn, Skåne, är unika.^{20 21}

Ålder och åldersskillnader mellan olika typer

Utgångspunkten för en analys av jordstugornas ålder måste vara deras mest framträdande karakteristika, nämligen planlösningarna och ingrävningen. Planlösningarna är inte några sentida innovationer, utan har i gaveljordstugan och den västsvenska jordstugan sina rötter i forntida gavelhus och gavelförstuhus. Grunden för planen i den skånska jordstugan har varit känd sedan åtminstone ca 1600. Enkelstugeplanen är i Norge säkert daterbar till 1200-talet, finns belagd i svenska storgårdar under 1600-talet och blev vanlig bland de socialt enklare skikten under 1700-talet.²²

Ingrävda byggnader har i Sverige troligtvis existerat sedan medeltiden, främst i form av källare.²³

Förutsättningarna för jordstugebebyggelse har alltså legat latent för att upptagas vid behov alltsedan medeltiden och varför inte förmoda, att enstaka jordstugor förekommit redan då, men någon allmän företeelse blev de inte förrän under 1700-talet.

De olika jordstugetyperna fanns alla på svensk mark under 1800-talets senare hälft och enligt min mening är de spontana innovationer, där någon influens från angränsande länder inte kan spåras. I fråga om konstruktion och utbredningsområde uppvisar de olika typerna så skiljaktiga bilder, att även påverkan mellan dem verkar mindre sannolik. Hypotetiskt kan då frågan om någon typ är äldre än en annan typ ställas. Besvarandet får grunda sig på antaganden p.g.a. den tidigare omtalade knappheten på åldersuppgifter i källorna. Viss vägledning vid bestämningen kan man få via kartor, men den äldsta, lättillgängliga kartan, Generalstabskartan, daterar sig till så sent som 1865. Återstår för åldersbestämning endast att studera byggnadselementens utformning, främst med hjälp av Roséns handbok, och ett resonemang om utbredningsområden och spridningsmönster.

Den skånska jordstugan verkar vara mera utvecklade än övriga typer. Den har flera rum och ett separat kök. I de sydgötiska husen avbalkades vid mitten av 1700-talet vanligen en del av dagligstugan till kök, men någon sådan förändring finns ej belagd i de bevarade skånska jordstugorna, ej heller omnämnd i någon källa, vilket tyder på att typen kanske inte fanns före mitten av 1700-talet. Det lilla, men väl konsoliderade utbredningsområdet med några få belägg utanför, indikerar första fasen i ett spridningsmönster. En fortsatt spridning avbröts av bl.a. urbaniseringen under 1800-talets slut. Dörrars och fönsters utformning visar en klar 1800-talsprägel och man bör kunna antaga, att den skånska jordstugan hör detta sekel till.

Enkeljordstugans glesa förekomst gör det osäkert att dra några slutsatser med utgångspunkt från utbredningsområdet. Ett rikligt användande av trä i ytterväggar, golv och innertak skänker dock stugan ett modernare och mindre påvert intryck än huvuddelen av övriga jordstugetyper. I kombination med vetskapen om, att enkelstugan blev allmän först i och med skiftet, bör man kunna antaga, att enkeljordstugan byggdes främst under 1800-talet.

Gaveljordstugans primitiva karaktär visar sig främst i det lilla formatet, en stor grad av ingrävning samt avsaknaden av separat kök. Jordgolv förekommer oftare bland gaveljordstugorna än bland de skånska jordstugorna och enkeljordstugorna. Spridningen av den skånska jordstugan tar ett abrupt slut, men gaveljordstugan verkar under 1800-talets senare del vara på successiv avskrivning. Sagesmännen talar aldrig om förbättringar, reparationer eller nybyggnation. Typens stora utbredning retirerar mot ett kärnområde i södra Småland, där de få ännu bevarade stugorna finns. Vid områdets rand upphörde gaveljordstugorna tidigt. I motsats till den skånska jordstugan synes gaveljordstugan ha fullbordat sin spridning, innan den avskrevs, och torde därför ha varit av äldre ursprung.

Jordkulan visar samma särdrag som gaveljordstugan i fråga om spridning och utformning, och dessa två typer bör ha ett tidsmässigt gemensamt ursprung.

Vid en jämförelse mellan, å ena sidan den skånska jordstugan och enkeljordstugan och, å den andra sidan gaveljordstugan och jordkulan, synes det stå klart, att de förstnämnda tillhör en yngre tidsålder än de senare.

Zusammenfassung

Die vorliegende Schrift behandelt die eingetieften Häuser in erster Linie unter einem bautechnischen Aspekt. Es ergibt sich dabei, dass wir es hier mit einer so vielseitigen Erscheinung zu tun haben, dass es notwendig wurde, eine Typologisierung auszuarbeiten und einen jeden Typ für sich zu beschreiben. Ergänzt wird die Arbeit durch Untersuchungen über Bezeichnungen und Verbreitungsgebiet sowie eine Erörterung von Alter und Ursprung dieser Häuser, sowohl im Hinblick auf die Ansichten früherer Forscher wie die Meinung des Verfassers.

Die üblichste Benennung für eine in die Erde eingegrabene Wohnstätte, *backstuga* (backe=Abhang, stuga=Hütte, Kate) bezeichnet ausser einem eingetieften Haus auch eine Kate auf unfreiem Boden oder zuweilen ein kleines Haus an einem Hang. *Stenkoja*, *stenhytta* und *stenula* (Steinhütte) sind als Synonyme zu *backstuga* vor allem in Västergötland gebräuchlich. *Stenstuga* in der Bedeutung eingetiefte Wohnstätte ist über grosse Teile von Blekinge, Halland, Småland, Västergötland und Bohuslän verbreitet, aber dies Wort als typologisierend zu verwenden wäre falsch, da es in seiner üblichen Bedeutung ein völlig freistehendes kleine Steingebäude bezeichnet. *Jordhytta* (Erdhütte) wird in Westchweden gebraucht, *jordkula* (Erdkühle) in weiten Teilen von Småland und Västergötland und *jordstuga* (Erdkate) in Nordschonen und Südwestsmåland; diese Bezeichnungen haben nach *backstuga* die höchste Frequenz. Noch zwei weitere Benennungen mit dem Präfix *jord-* (Erde) sind belegt, *jordbod* (Erbude) und *jordkoja* (Erdhütte), doch sind sie relativ ungewöhnlich.

Aus dieser Vielfalt von Synonymen für eine eingetiefte Wohnstätte wurde hier *jordstuga* als allgemeine typologisierende Bezeichnung ausgewählt, da sie ein hohes Alter aufweist (1716 erwähnt), in dem Kerngebiet des Wohnstättentyps in Nordschonen und Südwestsmåland üblich ist und keine andere Bedeutung hat als eingetieftes Wohnhaus.

Jordstuga Bezeichnet ein in einen Hang Teilweise Eingegrabenes Haus, dessen Hauptfunktion es ist, als Permanente Wohnstätte zu dienen.

Diese Erdkaten scheinen einen speziell südschwedischen Bautyp zu vertreten. Ihr Verbreitungsgebiet umfasst Nordschonen, Blekinge, Halland, Süd- und Mittelmåland, das südliche Västergötland sowie Südbohuslän. Sie lagen vornehmlich als alleinstehende Gebäude auf der Aussengemarkung der Dörfer und dienten als Behausung der Ärmsten, der Grundbesitzlosen und Alten. Die Bewohner waren häufig Eigentümer der Kate, pachteten jedoch den umliegenden Boden gegen Bezahlung in Tagewerken oder Geld. Die kleinen Katen hatten reine Wohnungsfunktion, ausser in Nordschonen, wo ein grösserer Typ des Erdhauses eine differenziertere Funktion zulies.

Seit der ersten Hälfte des 18. Jahrhunderts werden Erdkaten in den Kirchenbüchern erwähnt. Ihre Frequenz dürfte jedoch gering gewesen sein, da eine gegenüber kleinen Kätnerstellen restriktive Gesetzgebung sie begrenzte. Das starke Anwachsen der Bevölkerung um die Mitte des 18. Jahrhunderts führt zu Erleichterungen in der Gesetzgebung, so dass der Bau von Erdkaten zunimmt, um vermutlich etwa 100 Jahre später seinen Höhepunkt zu erreichen. Urbanisierung, Auswanderung und eine allgemeine Tendenz in Richtung auf bessere Wohnstätten hat zum Ergebnis, dass die meisten Erdkaten gegen Ende des 19. und in den ersten Jahren des 20. Jahrhunderts aufgegeben und abgerissen werden.

Unter den Erdkaten gibt es mehrere verschiedene Typen, die sich in ihrer Konstruktion deutlich voneinander abheben und häufig auch in verschiedenen Gegenden auftreten. Bei der hier vorgenommenen Typologisierung dienten vor allem Grundriss und Art der Eintiefung als klassifizierende Faktoren. Fünf verschiedene Typen von Erdkaten werden in der Form, die man als ihre normale ansehen kann, beschrieben; trennende Einzelheiten und Formvarianten innerhalb der einzelnen Typen werden in dieser Zusammenfassung nur sporadisch berücksichtigt.

Die Schonische Erdkate ist mit einer Langseite und Teilen der Giebelseiten in einen Abhang eingegraben; der Eingang befindet sich an der nicht eingegrabenen Langseite. Ihr Verbreitungsgebiet konzentriert sich stark auf die Waldegend Nordschonens. Die schonischen Erdkaten waren oft grösser und hatten mehr Räume als die übrigen Erdhaustypen; dadurch wurde eine starke Differenzierung in der Funktion der Kate möglich. Manche Katen vereinigten alle Funktionen eines Kleinbauernhofes (Wohnung, Scheune, Stall) unter einem Dach, andere beherbergten speziell eingerichtete Werkstätten für z.B. Schmiedehandwerk oder Herstellung von Holzschuhen.

Beim Bau einer Erdkate hob man zunächst eine Grube in einem Abhang aus und legte die eingegrabenen Wände mit Steinen aus. Die freien Wände wurden in den schonischen Erdkaten vorzugweise in Holz aufgeführt, aber auch in Fachwerk und Stein.

Die Katen enthielten in der Regel eine Vorküche; ihr Grundriss erinnerte an das südgötische Haus. Die Küche liegt mitten im Haus von Zimmern flankiert, welche die volle Breite des Hauses einnehmen. Vorkammern kamen vor.

Die Katen hatten ein Satteldach, dessen Sparren am First in ungefähr rechtem Winkel genagelt oder mit Holzpflocken zusammengefügt waren. Bei den ältesten Katen waren die Dächer im allgemeinen mit Stroh oder möglicherweise mit Torf gedeckt, aber diese Materialien wurden um die Mitte des 19. Jahrhunderts von Schindeln abgelöst.

Dachrinnen kamen sicherlich nicht vor. Eine Stubendecke gab es immer, die Zimmerhöhe betrug etwa 2 m.

Die Fenster konzentrierten sich auf Fassade und Giebelwände, aber auch der eingegrabene Teil hatte gelegentlich Fenster zwischen dem Erdboden und der Dachkante. Fenster mit sechs Scheiben dürften der üblichste Typ gewesen sein.

Die Eingangstüren waren klein, etwa $1,6 \times 0,8$ m, es waren einfache Brettertüren, die nach innen geöffnet wurden. Der einfachste Typ bestand aus stehenden Brettern, die mit Querlatten zusammengehalten wurden. Die üblichste Tür kam in der ersten Hälfte des 19. Jahrhunderts in Gebrauch, sie war konstruiert wie die oben erwähnte, an der Aussenseite jedoch mit liegenden gekehlten Brettern verkleidet. Die Türen wurden in dunklen Farben gemalt. Die Innentüren bestanden gewöhnlich ebenso wie die Aussentüren aus stehenden Brettern.

Die Küchen hatten häufig einen Steinfussboden, die übrigen Räume dagegen Lehm Böden. Um die Wende vom 19. zum 20. Jahrhundert wurden die letzteren durch Holzfussböden ersetzt.

Die Feuerstelle bestand aus Ofen und Herd; von hier aus wurden auch die Ofen in den Stuben geheizt. Gegen Ende des 19. Jahrhunderts begann man die gemauerten Öfen durch kleine eiserne Herde zu ersetzen, die sowohl heizten wie zur Bereitung der Speisen dienten. In der Folge mauerte man häufig Ofen und Herd zu und verwandelte die Küche in eine Diele.

Die schonischen Erdkaten wurden zuweilen mit Wirtschaftsgebäuden kombiniert, die häufig im Winkel zum Wohnhaus lagen.

Die Einstuben-Erdkate hat denselben Grundriss wie das südliche Einstubenhaus, d.h. eine Stube, Vorraum und Vorraumküche. Eine Langseite und Teile der Giebelseiten sind eingegraben, weshalb es natürlich ist, den Eingang an die freie Langseite zu verlegen. Der Typ ist in Schonen, Blekinge und Småland belegt, dürfte aber ziemlich ungewöhnlich gewesen sein. Die freiliegenden Wände waren zum überwiegenden Teil in Holz ausgeführt. Die Kate trug ein Satteldach. Inwendig sind Holzfussboden und Stubendecke zu erwähnen. In bezug auf die Feuerstelle herrscht keine Einheit, aber vermutlich waren ein Ofen mit davor liegendem Herd und von diesem aus geheizte Stubenöfen die üblichste Form.

Die Westschwedische Erdkate hat, wie ihr Name andeutet, Heimatrecht vor allem in Nordhalland, Västergötland und Südbottnien. Es handelt sich bei ihr um einen sehr heterogenen Typ, dessen Repräsentanten im grossen ganzen nur den Grundriss gemeinsam haben, der eine etwa 4×4 m grosse Stube und einen etwa 4×2 m grossen Vorraum vorsieht. Die Art der

Eintiefung wechselt, bald ist die Kate an der Giebelseite, bald an der Langseite eingegraben, infolgedessen ist die Tür einmal an der Giebel- und das andere Mal an der Langseite angebracht. Die freiliegenden Wände bestanden zumeist an der Stube aus Steinmauern und am Vorraum aus Holz. Die Kate hatte ein Satteldach, der Dachstuhl war entweder offen oder in gewöhnlicher Sparrenkonstruktion mit Stubendecke. Im Vorraum dürften Fenster nur ausnahmsweise vorgekommen sein. Sie konzentrierten sich vielmehr ganz auf die Wohnstube, wo sie sowohl an der Giebel- wie an der Langseite vorkamen.

Der Fussboden war im Vorraum und rund um den Herd mit Steinen ausgelegt, im übrigen aber hatte man in der Stube Holzfussboden.

Die Feuerstelle lag in einer Ecke der Stube an der Wand, welche jene von dem Vorraum trennte; sie bestand aus einem aus Feldsteinen gemauerten offenen Herd, der mit einem Backofen kombiniert war.

Die Giebelerdkate war an drei Seiten, einer Giebel- und beiden Langseiten, in den Boden eingegraben und hatte ihre Eingangstür an der freiliegenden Giebelseite. Der Typ ist in grossen Teilen von Småland und Blekinge sowie im nordlichen Schonen vertreten.

Die Kate hat nur einen etwa 4×4 m grossen Raum. Das Satteldach war entweder mit offenem Dachstuhl konstruiert oder nur mit Sparren und hatte dann eine Stubendecke. Zuweilen kamen auch seitliche Firstpfetten vor, und zwar waren sie zumeist dazu bestimmt, eine kleine Galerie über der Eingangstür zu tragen. Die eingegrabenen Wände waren mit Feldsteinen gemauert, die freiliegende Giebelseite im allgemeinen ebenfalls. Stehende Bretter verkleideten die Giebelfelder.

Im Inneren bestimmte die rohe Feldsteinmauer das Bild; Anzeichen dafür, dass man sie mit Brettern verkleidet oder tapeziert hätte, liegen nicht vor.

Die Eingangstür mass etwa $1,4 \times 0,8$ m und war zumeist unsymmetrisch an der Giebelseite angebracht, zwischen ihr und der Mittelachse des Hauses befand sich ein Fenster. Auch in dem Giebelfeld der anderen Schmalseite kamen Fenster vor, und falls die Langseiten nicht ganz eingegraben waren, auch an diesen.

Die Katen hatten Lehm Fussböden.

Die Nordgrenze der Verbreitung des schonischen Backofens mit Kuppelwölbung und davorliegendem Herd verläuft durch Mittelsmåland nach Südvästergötland. Die Wahl der Feuerstätte in den Giebelerdkaten folgt dieser Grenze; nördlich von ihr dominiert der offene Herd mit dem aufwärts gebogenen Mantel ebenso stark wie südlich von ihr der Ofen. Die Feuerstelle lag im allgemeinen in der Ecke neben der freiliegenden Giebelseite dicht an der Tür.

Die Erdkuhle dürfte selten gewesen sein, obgleich sie innerhalb eines weiten geographischen Gebietes belegt ist: in Schonen, Blekinge, Småland, Bohuslän, Västergötland, Östergötland und Södermanland. Die Kuhle un-

terscheidet sich von den übrigen Erdkatentypen dadurch, dass ihre sämtlichen Wände ganz eingegraben sind und über der Bodenlinie nur ein Satteldach sichtbar ist. Ein ausgeschachteter Gang oder eine Treppe führte zur Eingangstür. Im übrigen zeigt die Erdkuhle eine deutliche Verwandtschaft mit der Giebelerdkate, mit der sie mehrere Charakteristika teilt. Die Wände waren aus Stein, die Giebelfelder aus Holz und mit Fenstern versehen; die Feuerstelle befand sich in der Ecke neben der Tür. Auch die Grösse der Erdkuhle stimmte mit derjenigen der Giebel-Erdkate überein und betrug etwa 4×4 m.

Ausser den dargestellten fünf Typen von Erdkaten gibt es noch eine ganze Menge, die sich nicht eindeutig typologisieren lassen. Die meisten von ihnen kann man als Hybriden betrachten, bei denen zwei verschiedene Typen von Erdhäusern zu einem verschmolzen sind, oder sie sind weniger stark eingetieft, was dem Erbauer etwas mehr Freiheit gestattete.

Frühere Forscher vertraten die Ansicht, die Erdkate stamme bereits aus der Vorzeit (Hyltén-Cavallius, Mandelgren, Fürst, Hazelius, Svennebring) oder sie sei eine auf sozialen und ökonomischen Faktoren beruhende späte Innovation (Jönsson, Erixon). Ich meine, dass man bei der Analyse des Ursprungs der Erdkaten von ihren am stärksten hervortretenden Charakteristika ausgehen muss, und zwar dem Grundriss und der Eintiefung. Diese beiden Elemente hat es seit dem Mittelalter gegeben, und die Voraussetzungen für den Bau von Erdkaten waren also seitdem latent vorhanden, um bei Bedarf aufgegriffen zu werden. Möglicherweise fanden sich schon recht früh vereinzelt Exemplare, aber die Frequenz dieser Bauten zeigt eine klare Parallelität zu der Expansion des ländlichen Proletariats. Die grundbesitzlose Landbevölkerung war bis zur Mitte des 18. Jahrhunderts ein ziemlich bedeutungsloser Faktor, sie umfasste im Jahre 1751 nur etwa 9 000 männliche Personen (Familienvorstände). In der zweiten Hälfte des 18. und der ersten des 19. Jahrhunderts nimmt ihre Zahl jedoch enorm zu, und die soziale Kluft zwischen Grundbesitzern und Grundbesitzlosen erweitert sich. Die Armut findet u.a. Ausdruck im Errichten billiger Wohnstätten, z.B. Erdkaten, die nicht so viel von dem immer teurer werdenden Bauholz beanspruchen.

Welcher Erdhaustyp ist wohl der älteste? Die Frage lässt sich nicht eindeutig beantworten, aber man wird mit guten Gründen behaupten können, dass die schonische Erdkate und die Einstuben-Erdkate einer jüngeren Periode angehören als die Giebelerdkate und die Erdkuhle.

Noter

Inledning

- 1 Mandelgrenska samlingen 1:5, 2:5.
- 2 Bringéus 1966 s. 287 f.
- 3 Västergötland, Marks hd, Karl Gustavs sn, EU 37150.

Jordstugan

- 1 Erixon 1940 s. 152.
- 2 Atlas över svensk folkkultur (Talve) s. 48 f.
- 3 Erixon 1947 s. 459.
- 4 Bringéus 1971 s. 20.
- 5 Skåne, V. Göinge hd, Stoby sn, Ballingslöv, LUF G 4860.
- 6 Skåne, N. Åsbo hd, Örkelljunga sn, Harbäckshult, LUF G 4873.
- 7 Skåne, N. Åsbo hd, Perstorps sn, EU 37987.
- 8 Wohlin s. 69.
- 9 Gunnarsson, s. 210 ff., 221 f.
- 10 Skåne, Ö. Göinge hd, Örkeneds sn, EU 36870.
- 11 Wohlin s. 13.
- 12 Wohlin s. 96 ff.
- 13 N. Mellby sockenbok s. 283.
- 14 Skåne, V. Göinge hd, Stoby sn, EU 36850.
- 15 Hyltén-Cavallius s. 119 f.
- 16 Farstorps dödsbok 1716, Farstorps katekeslängd 1721, Hästveda födelsebok 1722, 1731.

Den skånska jordstugan

- 1 Skåne, V. Göinge hd, Sörby sn, EU 36878.
- 2 Gunnarsson s. 264 ff.
- 3 Skåne, N. Åsbo hd, Perstorps sn, LUF G 1618, 2020, 4876.
- 4 Korrespondens med Nils Nilsson, Nävlinge, LUF.
- 5 Skåne, N. Åsbo hd, Örkelljunga sn, V. Flinka, Helsingborgs museum, Skåne, Ö. Göinge hd, Glimåkra sn, LUF G 2141, 4871.
- 6 Skåne, Ö. Göinge hd, Hjärsås sn, LUF G 4872.
- 7 Erixon 1947 s. 454 ff.
- 8 Erixon 1947 s. 455.
- 9 Skåne, V. Göinge hd, N. Åkarps sn, LUF G 4864.

- 10 Skåne, N. Åsbo hd, Örkelljunga sn, V. Flinka, Helsingborgs museum.
- 11 Skåne, V. Göinge hd, Brönnestads sn, Tormestorp, LUF G 4866.
- 12 Skåne, N. Åsbo hd, Rya sn, Ingeborrarp, LUF G.
- 13 Intervju med Erik Johansson, Tyringe.
- 14 N. Mellby sockenbok s. 283.
- 15 Skåne, V. Göinge hd, Stoby sn, LUF M 14129.
- 16 Skåne, V. Göinge hd, Vankiva sn, Tysborg 1:2, LUF G 4868, LUF 154.
- 17 Skåne, V. Göinge hd, Ignaberga sn, Tykarp, LUF G 4857.
- 18 Intervju med Erik Johansson, Tyringe.
- 19 Skåne, V. Göinge hd, Hörja sn, Röshult, LUF G 4859.
- 20 Skåne, S. Åsbo hd, Kvidinge sn, EU 36831.
- 21 Skåne, N. Åsbo hd, Gråmanstorps sn, Bjärsgård, LUF 154.
- 22 Skåne, V. Göinge hd, Ignaberga sn, Tykarp, LUF G 4857.
- 23 Enl. foto tagit av Torsten Karlsson, Hässleholm, LUF G 4857.
- 24 Skåne, V. Göinge hd, N. Mellby sn, Vätteryd, LUF G 4863.
- 25 Skåne, N. Åsbo hd, Örkelljunga sn, Harbäckshult 9:24, LUF G 4873.
- 26 Skåne, V. Göinge hd, V. Torups sn, Torsjö, LUF G 4861.
- 27 Skåne, N. Åsbo hd, Örkelljunga sn, V. Flinka, LUF G 2341.
- 28 Skåne, V. Göinge hd, V. Torups sn, Torsjö, LUF G 4861.
- 29 Skåne, V. Göinge hd, N. Mellby sn, Vätteryd, LUF G 4863.
- 30 Skåne, V. Göinge hd, Finja sn, Tyringe, LUF G 4854.
- 31 Skåne, V. Göinge hd, Finja sn, Tyringe, LUF G 4855.
- 32 Skåne, N. Åsbo hd, Örkelljunga sn, V. Flinka, Helsingborgs museum.
- 33 Skåne, N. Åsbo hd, Ö. Ljungby sn, Stidsvig, LUF G 455:13—14.
- 34 $h = (\text{tang } 45 \times b) : 2 = b : 2$.
- 35 Skåne, V. Göinge hd, Vittsjö sn, LUF M 8582.
- 36 Bringéus 1971 s. 241.
- 37 Skåne, Ö. Göinge hd, Glimåkra sn, Bosarp, LUF G 2141, 4871.
- 38 Skåne, V. Göinge hd, Sörby sn, EU 36878.
- 39 Skåne, Ö. Göinge hd, Glimåkra sn, Bosarp, LUF G 2141, 4871.
- 40 Skåne, N. Åsbo hd, Ö. Ljungby sn, Stidsvig, LUF M 455:13—14.
- 41 Skåne, N. Åsbo hd, Örkelljunga sn, Harbäckshult 9:24, LUF G 4873.
- 42 Skåne, V. Göinge hd, V. Torups sn, Torsjö, LUF G 4861.
- 43 Skåne, V. Göinge hd, Ignaberga sn, Tykarp, LUF G 4856.
- 44 Skåne, N. Åsbo hd, Örkelljunga sn, Harbäckshult 9:24, LUF G 4873.
- 45 Skåne, N. Åsbo hd, Rya sn, Ingeborrarp, LUF G.
- 46 LUF M 10445, 10452, 10598.
- 47 Rosén s. 16.
- 48 Skåne, N. Åsbo hd, Örkelljunga sn, Harbäckshult 9:24, LUF G 4873.
- 49 Bringéus 1971 s. 244.
- 50 Skåne, V. Göinge hd, Vankiva sn, Tysborg 1:2, LUF G 4868.
- 51 Skåne, V. Göinge hd, N. Åkarps sn, LUF G 4864.
- 52 Skåne, V. Göinge hd, Stoby sn, LUF G 4860.
- 53 Skåne, Frosta hd, EU 36873.
- 54 Skåne, Ö. Göinge hd, Glimåkra sn, LUF M 14880.
- 55 Skåne, V. Göinge hd, Stoby sn, LUF M 14129.
- 56 Skåne, N. Åsbo hd, Örkelljunga sn, V. Flinka, Helsingborgs museum.
- 57 Skåne, N. Åsbo hd, Perstorps sn, LUF G 1618, 2020, 4876.
- 58 Skåne, V. Göinge hd, Farstorps sn, LUF G 4862.
- 59 Skåne, Frosta hd, EU 36873.
- 60 Intervju med Sture Nilsson, Tyringe, LUF.
- 61 Skåne, N. Åsbo hd, Rya sn, Ingeborrarp, LUF G.
- 62 Skåne, Frosta hd, EU 36873.
- 63 Skåne, Ö. Göinge hd, Glimåkra sn, LUF E 2141, 4871.
Skåne, V. Göinge hd, Hörja sn, LUF G 4859.
- 64 Skåne, N. Åsbo hd, Rya sn, Ingeborrarp, LUF G.
- 65 Skåne, N. Åsbo hd, Örkelljunga sn, LUF M 10445.
- 66 Skåne, N. Åsbo hd, Ö. Ljungby sn, Stidsvig, LUF M 455.

- 67 Intervju med Erik Johansson, Tyringe, LUF.
- 68 Skåne, V. Göinge hd, Finja sn, Tyringe, LUF G 4854.
Skåne, Ö. Göinge hd, Glimåkra sn, LUF G 2141, 4871.
- 69 Skåne, V. Göinge hd, Finja sn, Tyringe, LUF G 4854.
Skåne, V. Göinge hd, Finja sn, Tyringe, LUF G 4855.
- 70 Skåne, Ö. Göinge hd, Glimåkra sn, LUF G 2141, 4871.

Enkeljordstugan

- 1 Bringéus 1971 s. 249 f.
Erixon 1947.
- 2 Erixon 1940 s. 149.
- 3 Erixon 1940 s. 149.
- 4 Småland, Sunnerbo hd, Pjätteryds sn, EU 36828.
- 5 Skåne, N. Åsbo hd, Örkelljunga sn, LUF 154.
- 6 Småland, Sunnerbo hd, Pjätteryds sn, EU 36828.
Erixon 1940 s. 149.
- 7 Skåne, Ö. Göinge hd, Loshults sn, LUF G 4870.
- 8 Skåne, V. Göinge hd, Hörja sn, LUF G 4858.
- 9 Småland, Sunnerbo hd, Pjätteryds sn, EU 36828.
- 10 Småland, Sunnerbo hd, Pjätteryds sn, EU 36828.
- 11 Skåne, Ö. Göinge hd, Loshults sn, LUF G 4870.
- 12 Skåne, V. Göinge hd, Hörja sn, LUF G 4858.
- 13 Skåne, Ö. Göinge hd, Loshults sn, LUF G 4870.
- 14 Skåne, V. Göinge hd, Hörja sn, LUF G 4858.

Den västsvenska jordstugan

- 1 Västergötland, Marks hd, Istorps sn, EU 37123.
- 2 Bohuslän, Tjörns hd, Valla sn, LUF M 10741.
Västergötland, Marks hd, Karl Gustavs sn, EU 37150.
- 3 Västergötland, Marks hd, Istorps sn, EU 37123.
Västergötland, Marks hd, Karl Gustavs sn, EU 37150.
- 4 Bohuslän, Inlands Södre hd, Kareby sn, LUF M 10881.
- 5 Västergötland, Marks hd, Karl Gustavs sn, EU 37150.
- 6 Bohuslän, Inlands Södre hd, Kareby sn, LUF M 10881.
- 7 Västergötland, Marks hd, Istorps sn, EU 37123.
- 8 Västergötland, Marks hd, Istorps sn, EU 37123.
- 9 Västergötland, Marks hd, Istorps sn, EU 37123.
- 10 Bohuslän, Tjörns hd, Valla sn, LUF M 10741.
Västergötland, Marks hd, Istorps sn, EU 37123.
- 11 Bohuslän, Stångenäs hd, Bro sn, LUF M 10742.
- 12 Småland, Sunnerbo hd, Agunnaryds sn, LUF 154.
- 13 Västergötland, Marks hd, Berghems sn, LUF 154.
- 14 Västergötland, Marks hd, Karl Gustavs sn, EU 37150.
- 15 Västergötland, Marks hd, Istorps sn, EU 37123.

Gaveljordstugan

- 1 Småland, Sunnerbo hd, Hinneryds sn, EU 36801.
- 2 Erixon 1947 s. 143 ff.
- 3 Parmestål 1971 s. 138.

- 4 Småland, Uppvidinge hd, Älghults sn, EU 36921.
- 5 Svensson 1927 s. 128.
- 6 Blekinge, Bräkne hd, Äryds sn, LUF 154.
- 7 Parmestål 1971 s. 138.
- 8 Erixon 1947 s. 143 ff.
- 9 Småland, Kinnevald hd, Vederslövs sn, EU 37323.
- 10 Erixon 1947 s. 167.
- 11 Blekinge, Östra hd, Flymens sn, LUF B 329.
- 12 Andersson 1944 s. 98.
- 13 Småland, Handbörds hd, Högsby sn, LUF 154.
- 14 Småland, Kinnevalds hd, Vederslövs sn, EU 37323.
- 15 Intervju med Sture Nilsson, V. Torup, LUF.
- 16 Parmestål 1971 s. 133 f.
- 17 Ex. Vederslöv (EU 37323), Pjätteryd (Andersson 1944 s. 98), Skallsjö (EU 36813), Flymens sn (LUF B 329).
- 18 Svensson 1927 s. 127 ff, 133 ff.
- 19 Halland, Himle hd, Grimetons sn, EU 36766.
- 20 Småland, Konga hd, Väckelsångs sn, LUF G 1636.
- 21 Småland, Uppvidinge hd, Älghults sn, EU 36921.
- 22 Intervju med Sture Nilsson, V. Torup, LUF.
- 23 Svensson 1927 s. 127 ff.
Västergötland, Wättle hd, Skallsjö sn, EU 36813.
- 24 Småland, Kinnevalds hd, Vederslövs sn, EU 37323 m.fl.
- 25 LUF 154, Parmestål 1971 s. 137 ff, LUF G 1636.
- 26 Småland, Kinnevalds hd, Vederslövs sn, EU 37323.
Erixon 1947 s. 167.
- 27 LUF B 329, LUF G 1209.
- 28 LUF G 1190.
- 29 Blekinge, Listers hd, Jämshögs sn, LUF G 1190.
- 30 Skåne, Ö. Göinge hd, Ö. Broby sn, LUF G 1209.
- 31 Svensson 1927 s. 133 ff.
- 32 Parmestål 1971 s. 133 f.
- 33 EU 53652.
- 34 Svensson 1927 s. 131 f.
- 35 Fürst s. 101 f.
- 36 Svensson 1927 s. 128, 133.
- 37 Småland, Sunnerbo hd, Hinneryds sn, EU 36801.
- 38 Småland, Norrvidinge och Allbo hd, EU 37181.
- 39 Halland, Höks hd, Knäreds sn, LUF 154.
- 40 Skåne, V. Göinge hd, Vinslövs sn, LUF 154.
- 41 Skåne, Ö. Göinge hd, Örkeneds sn, EU 36870.
- 42 Småland, Konga hd, Väckelsångs sn, LUF G 1636.
- 43 Småland, Kinnevalds hd, Vederslövs sn, EU 37323.
- 44 Blekinge, Medelstads hd, Tving sn, LUF G 1611.
Småland, Kinnevalds hd, Kalfvik och Jät sn, EU 37083.
- 45 Blekinge, Östra hd, Rödeby sn, EU 36944.
Småland, Sunnerbo hd, Hinneryds sn, EU 36801.
- 46 Blekinge, Listers hd, Jämshögs sn, LUF G 1190.
- 47 Blekinge, Östra hd, Flymens sn, LUF B 329.
- 48 Erixon 1947 s. 167.
- 49 Småland, Uppvidinge hd, Älghult sn, EU 36921.
- 50 Svensson 1927 s. 132.
- 51 Småland, Kinnevalds hd, Öja sn, EU 37323.
- 52 Skåne, Ö. Göinge hd, Ö. Broby sn, LUF G 1209.
Skåne, V. Göinge hd, Vinslövs sn, LUF 154.
- 53 Halland, Högs hd, Knäreds sn, LUF 154.
Småland, Sunnerbo hd, Annerstads sn, LUF B 4553.
Skåne, Ö. Göinge hd, Örkeneds sn, EU 36870.

- 54 Småland, S. Möre hd, Vissefjärda sn, EU 53652.
Parmestål 1971 s. 137 ff.
Svensson 1927 s. 133 ff.
- 55 Svensson 1927 s. 127 f, EU 37323 m.fl.
- 56 Erixon 1947 s. 167, LUF B 4553 m.fl.
- 57 Västergötland, Wättle hd, Skallsjö sn, EU 36818.
- 58 Blekinge, Listers hd, Jämshögs sn, LUF G 1190.
- 59 Blekinge, Östra hd, Flymens sn, LUF B 329.
- 60 Småland, Sunnerbo hd, Annerstads sn, LUF B 4553.
- 61 Västergötland, Wättle hd, Skallsjö sn, EU 36818.
Småland, Sunnerbo hd, Ryssby sn, LUF B 4693.
- 62 Blekinge, Östra hd, Flymens sn, LUF B 329.
Småland, Uppvidinge hd, Älghults sn, EU 36921.
- 63 Blekinge, Listers hd, Jämshögs sn, LUF G 1190.
Småland, S. Möre hd, Vissefjärda sn, EU 53652.
- 64 Småland, Kinnevalds hd, Vederslövs sn, LUF G 2530.
Erixon 1947 s. 167.
- 65 Småland, Kinnevalds hd, Vederslövs sn, LUF G 2530.
Erixon 1947 s. 167.
- 66 Blekinge, Listers hd, Jämshögs sn, LUF G 1190.
- 67 Småland, Kinnevalds hd, Vederslövs sn, LUF G 2530.
Erixon 1947 s. 167.
- 68 Halland, Höks hd, Knäreds sn, LUF 154.
- 69 Andersson 1944 s. 98.
- 70 Skåne, Ö. Göinge hd, Örkeneds sn, EU 36870.
- 71 Småland, Handbörds hd, Högsby sn, LUF 154.
- 72 Parmestål 1971 s. 138.
- 73 LUF 154
- 74 Parmestål 1971 s. 133, 138.
- 75 Svensson 1927 s. 128 (Jmf Skansens stenstuga, fig 32.)
- 76 Blekinge, Bräkne hd, Åryds sn, LUF 154.
- 77 Småland, Kinnevalds hd, Vederslövs sn, EU 37323.
Svensson 1927 s. 133.
- 78 Småland, Kinnevalds hd, Vederslövs sn, EU 37323.
- 79 Andersson 1944 s. 98.
- 80 Småland, Uppvidinge hd, Älghults sn, EU 36921.
- 81 Skåne, V. Göinge hd, Vinslövs sn, LUF 154.
- 82 Sture Nilsson, brev 1974-10-27, LUF.

Jordkulan

- 1 Bohuslän, Stångenäs hd, Bro sn, LUF M 15248:2.
Halland, Fjäre hd, Lindome sn, EU 36844.
Pettersson 1948 s. 149 f.
- 2 Småland, Kinnevalds hd, Öja sn, EU 38240.
- 3 Västergötland, Kullings hd, Herrljunga sn, LUF 154.
Halland, Tönnersjö hd, Enslövs sn, LUF 154.
- 4 Svennebring 1965 s. 89.
- 5 Småland, S. Möre hd, Torsås sn, LUF G 2493.
- 6 Småland, Östra hd, Karlstorps sn, LUF G 1613.
- 7 Mandelgren 1:5—8:37.
- 8 Blekinge, Östra hd, Bräkne-Hoby sn, EU 37053.
- 9 Svennebring, Jordkulan och stenstugor s. 54.
- 10 Bohuslän, Inlands Nordre hd, Hälfita sn, LUF 154.
- 11 Västergötland, Redvägs hd, Dalums sn, LUF 154.
- 12 Mandelgren 1:5—8:43, 44.

- 13 Mandelgren 1:5—8:37.
- 14 Mandelgren 1:5—8:37.
- 15 Bohuslän, Inlands Nordre hd, Hälfta sn, LUF 154.
- 16 Mandelgren 1:5—8:43, 44.
- 17 Västergötland, Redvägs hd, Dalums sn, LUF 154.
- 18 Småland, Östra hd, Lannaskede sn, LUF 154.
- 19 Blekinge, Östra hd, Bräkne-Hoby sn, EU 37053.
- 20 Mandelgren 1:5—8:43, 44.
Västergötland, Redvägs hd, Dalums sn, LUF 154.
- 21 Mandelgren 1:5—8:37.

Fattigdomsform eller reliktföreteelse? Olika aspekter

- 1 Hyltén-Cavallius s. 4.
- 2 Hyltén-Cavallius s. 119 f.
- 3 Hyltén-Cavallius s. 3.
- 4 Hyltén-Cavallius s. 120.
- 5 Bringéus 1966 s. 287 f.
- 6 Mandelgren, häfte 1, s. 8.
- 7 Svensson 1927.
- 8 Fürst s. 101 f.
- 9 Erixon 1940 s. 148 ff.
- 10 Pettersson 1948 s. 158 f.
- 11 Svennebring, Jordkolor och stenstugor. Sveriges bebyggelse. Landsbygden. Kalmar län. 1957.
- 12 Svennebring, Jordkolor — ur glömskan. Kalmar län. 1965.
- 13 Svennebring, Jordkolor och stenstugor s. 49.
- 14 Svennebring, Jordkolor — ur glömskan s. 94 ff.
- 15 Fürst s. 102.
- 16 Svennebring, Jordkolor — ur glömskan s. 94.
- 17 Wohlin s. 6 f.
- 18 Gunnarsson 1957 s. 8.
- 19 Wohlin s. 25 ff. Statistiken ofullständig p.g.a. skiftande räknepaxis.
- 20 Blekinge, Listers hd, Jämshögs sn, Brokamåla 1:9, LUF G 2621.
- 21 Skåne, N. Åsbo hd, Riseberga sn, LUF 154.
- 22 Erixon 1947.
- 23 Erixon 1947 s. 166.

Käll- och litteraturlista

Otryckta källor

HELSINGBORG

Helsingborgs museum

Handlingar ang. Paulina Truedssons stuga, V. Flinka, Örkelljunga sn, N. Åsbo hd, Skåne

KRISTIANSTAD

Skånes hembygdsförbund

Skåneinventeringen 1951—1954

Uppmätningar, fotomaterial, beskrivningar

LUND

Dialekt- och ortnamnsarkivet

Jordeboksavskrift

Folklivsarkivet

Avskrifts- och avhandlingsarkivet

A 2766 Karlsson, T., Broslätt, hantverkareby i feodalmiljö. 1969. 3-betygsuppsats.

A 3751 Korrespondens och intervjuer till Jönsson, T., Backstugor i Skåne. 1973. 3-betygsuppsats.

Bildarkivet

Fotomaterial

Gårdsarkivet

Uppmätningar, fotomaterial, beskrivningar

Mandelgrenska samlingen

1:5

2:5 Lutor och jordhus

Manuskriptarkivet

Uppmätningar, beskrivningar

Svar på frågelista LUF 154 Ingrävda bostäder — en inventering. 1974.

Korrespondens och intervjuer till Jönsson, T., Ingrävda bostäder i Sydsverige. 1975. 4-betygsuppsats.

STOCKHOLM

Nordiska Museet

Etnologiska undersökningen

Uppmätningar, fotomaterial, beskrivningar

Svar på frågelista NM 141 Stenstugor. 1948.

Tryckta källor och anförd litteratur

- Andersson, E. H., Några drag ur torp- och småstugebebyggelsens historia i Pjätteryds socken. *Hyltén-Cavalliusföreningens årsbok 1944*.
- Berg, G., Byggnadshistoriska notiser från södra Dal. *Hembygden 1933*.
- Bringéus, N.-A., Byggnadsskick. *Arbete och redskap*. 1971.
- *Gunnar Olof Hyltén-Cavallius som etnolog*. 1966.
- *Jordbruk. Arbete och redskap*. 1971.
- Campbell, Å., Erixon, S., m.fl. *Atlas över svensk folkkultur*. 1957.
- Erixon, S., Den blekingska lantbefolkningens byggnadskultur. *Blekingeboken 18*, 1940.
- Landsbygdens byggnadsskick i Närke före laga skiftet. *Sveriges bebyggelse. Landsbygden. Örebro län*. 1959.
- *Skansens kulturhistoriska avdelning. Vägledning för besökande*. 1925.
- *Svensk byggnadskultur*. 1947.
- Erlandsson, A., *Byggnadskulturen i Harplinge — En bok om hembygden*. 1927.
- Fürst, C. M., Ryggåstugor i Blekinge. *Meddelanden från Nordiska museet 1884*.
- Granlund, E., Ur norra Smålands bebyggelsehistoria. *Norra Smålands fornminnesförenings meddelande 1924*.
- Gunnarsson, S., *Torp och backstugor i Visseltofta socken*. 1957.
- Hyltén-Cavallius, G. O., *Wärend och Wirdarne, Del II*. 1868.
- Johnsson, P., Jordstugor i Göinge. *Göinge hembygdsförenings årsbok 1929*.
- Landshövdingeberättelser för Kristianstads län 1828, 1832, 1838, 1843, 1860, 1875, 1880, 1885, 1890, 1905*.
- Levander, L., Bortom all ära och redlighet. *Fattigfolk och tiggare*. 1974.
- Mandelgren, N. M., *Atlas till Sveriges Odlingshistoria*. 1877—84.
- Norra Mellby sockenbok*. 1956.
- Parmestål, I., *Kungariket Svänan*. 1971.
- Paulsson, E., *Torp och torpare under 200 år i Vittsjö socken*. 1943.
- Pettersson, J., Bohuslänska stenbyggnader i skalmursteknik. *Rig 1948*.
- Rosén, S., *Hjälpreda vid kulturhistorisk byggnadsinventering*. 1971.
- Svennebring, O., Jordkulor och stenstugor. *Sveriges bebyggelse. Landsbygden. Kalmar län*. 1957.
- *Jordkulor — ur glömskan. Kalmar län 1965*.
- Svensson, S., När Olle Montanus hjälpte Artur Hazelius. *Blekingeboken 1927*.
- Svensson, S., Torp och småstugor i Farstorps socken. III Tviggasjö. *Västra Göinge hembygdsförenings Skriftserie XVII*. 1969.
- Swensson, B., Backstugan i Svenstorp. *Gärds Härads Hembygdsförenings Årsbok 1973*.
- *Backstugans tillkomst och försvinnande. Gärds Härads Hembygdsförenings Årsbok 1973*.
- Wohlin, N., *Torpare-, Backstugu- och Inhyseklasserna*. 1908.

Förkortningar

EU	Etnologiska undersökningen, Nordiska museet, Stockholm
LUF 154	Folklivsarkivet, Lund. Svar på frågelista LUF 154, Ingrävda bostäder — en inventering. Proveniensen återgives för varje enskild handling
LUF A	Folklivsarkivet, Lund. Avskrifts- och avhandlingsarkivet
LUF B	Folklivsarkivet, Lund. Bildarkivet
LUF G	Folklivsarkivet, Lund. Gårdsarkivet
LUF M	Folklivsarkivet, Lund. Manuskriptarkivet
Skåneinvent.	Skåneinventeringen 1950—1954. Skånes hembygdsförbund, Kristianstad

Skrifter från Folklivsarkivet i Lund

(LiberLäromedel i distribution):

1. John Pape, *Kloka flickan från Vallåkra*. Lund 1949. 176 sid.
2. Johan Pettersson, *Kupolbyggnader med falska valv*. Engl. summary. Lund 1954. 56 sid.
3. Norden och kontinenten. *Föredrag och diskussioner vid Trettonde nord. folklivs- och folkminnesforskarmöte i Lund 1957*. Deutsches Ref. Lund 1958. 208 sid.
4. Karl Mattisson, *Det sydsvenska halmtaket*. Deutsches Ref. Lund 1961. 179 sid.
5. Axel Hörln, *Knyppling och knypplerskor i södra delen av Ingelstads härad*. Deutsches Ref. Lund 1962. 136 sid.
6. Nils-Arvid Bringéus, *Brännodling. En historisk-etnologisk undersökning*. Engl. summary. Lund 1963. 183 sid.
7. Viktor Åkerman, *Minnen och anteckningar från Gärdslövs och Önnarps pastorat*. Deutsches Ref. Lund 1965. 153 sid.
8. Selma Frode Kristensen, *Vid brunnen. En kulturbild från sekelskiftet*. Deutsches Ref. Lund 1966. 127 sid.
9. Artur Larsson, *Hur annorlunda då. Minnen från ett samhälle på Söderslätt*. Deutsches Ref. Lund 1967. 103 sid.
10. Gabrielle Jeansson och Inga Kindblom, *Kring livets högtider i Örkel-ljunga församling*. Engl. summary. Lund 1968. 95 sid.
11. Sven B. Ek, *Nöden i Lund. En etnologisk stadsstudie*. Engl. summary. Lund 1971. 240 sid.
12. Gabrielle Jeansson och Renée Valeri, *Viken, äldre bebyggelse och miljö*. Engl. summary. Lund 1972. 95 sid.
13. Anders Gustavsson, *Kyrktagningsleden i Sverige*. Deutsches Ref. Lund 1972. 338 sid.
14. Ernst Walerius, *Pottemaker Krukmakare Kakelugnsmakare i Falkenberg*. Deutsches Ref. Lund 1973. 185 sid.
15. Monika Minnhagen, *Bondens bostad. En studie rörande boningslängans form, funktion och förändring i sydöstra Skåne*. Deutsches Ref. Lund 1973. 161 sid.
16. Kurt Genrup, *Gåsskötsel. En etnologisk studie med särskild hänsyn till skånska förhållanden*. Deutsches Ref. Lund 1975. 235 sid.
17. Jóan Pauli Joensen, *Færøske sluppfiskere. Etnologisk undersøgelse af en erhvervsgruppes liv*. Engl. summary. Lund 1975. 254 sid.
18. Tomas Jönsson, *Jordstugor i Sydsverige. Den ingrävda bostadens utbredning, form, funktion och konstruktion*. Deutsches Ref. Lund 1976. 82 sid.

För hundra år sedan var det i södra Sverige vanligt, att fattigt folk uppförde bostäder åt sig ingrävda i en backsluttning. De flesta av dessa jordstugor är nu raserade och glömda. I detta arbete, som baserats på såväl arkivmaterial som fältarbete beskrives den ingrävda bostadens utbredning, form, funktion och konstruktion. Boken är illustrerad med ritningar och fotografier.