

VIKEN

ÄLDRE BEBYGGELSE OCH MILJÖ



Utgivare: Folklivsarkivet med Skånes musiksamlingar, Lunds universitet

Text © Gabrielle Jeansson och Renée Valeri, 1972



Denna text är licensierad under CC BY-NC-ND, Erkännande-Ickekommersiell-IngaBearbetningar. (Se fullständiga villkor: <https://creativecommons.org/licenses/by-nc-nd/4.0/deed.sv>.) Enligt licensen får verket spridas utan att tillstånd behövs, men bara i icke-kommersiella sammanhang. Verket får inte bearbetas och den som återanvänder verket måste ange dess upphovsperson.

Om inget annat anges är samtliga foton och bilder undantagna och du måste begära tillstånd från upphovsrättsinnehavaren om du önskar återanvända detta material.

eISBN: 978-91-89213-64-7

Skrifter från Folklivsarkivet i Lund, vol. 12

ISSN: 0346-6051

Vid citering: Jeansson, G. Valeri, R. (1972). *Viken. Äldre bebyggelse och miljö*. Lund: CWK Gleerup. <https://doi.org/10.37852/oblu.89>

Information om Skrifter från Folklivsarkivet i Lund finns här:
<https://www.ht.lu.se/serie/folklivsarkivet>

Volymen är digitaliserad 2020/2021.

VIKEN
ÄLDRE BEBYGGELSE OCH MILJÖ

VIKEN

äldre bebyggelse och miljö

GABRIELLE JEANSSON RENÉE VALERI

i samarbete med
Evald Gustafsson och Nanna Hermansson

WITH AN ENGLISH SUMMARY

CWK GLEERUP

Tryckt med anslag från
Statens humanistiska forskningsråd
Printed in Sweden
© Folklivsarkivet, Lund
Distribution CWK Glerup/Lund
Bröderna Ekstrands Tryckeri AB
Lund 1972

Innehåll

Förord av Gerhard von Hofsten	7
Inventeringen	9
Byn	12
Gatunätet	23
Gaturummet	27
Hägnader	27
Trädgårdar	29
Byggnaderna	31
Korsvirke	32
Övertäckt korsvirke	39
Klassicism	42
Tegelarkitektur	47
Byggnadsdetaljer	52
Verandor	52
Dörrar, fönster	55
Tak, skorstenar	60
Vården av hus och miljö av Evald Gustafsson	64
Stadsplan och gaturum	64
Byggnaderna	67
Det äldre byggnadsbeståndet	72
Tryckta källor	90
Summary	91
Karta	94

Förord

Denna bok har tillkommit genom en lycklig samstämmighet av intressen från skilda håll.

Föreningen Vikens Kulturminnens styrelse hade under början av 1960-talet umgåtts med tanken på att söka inventera och "förevisa" det unika byggnadsbestånd som Vikens äldre bebyggelse utgjorde i det dubbla syftet att detta skulle kunna intressera ej blott byns egna innevånare och sommargäster utan även ha kulturvetenskapligt intresse för en vidare krets. Man tog upp saken med landsantikvarie Evald Gustafsson år 1963 för att fråga om han skulle vilja medverka i ett sådant projekt och hjälpa till att organisera arbetet. Landsantikvarien, som i annat sammanhang framhållit behovet av en inventering som kunde bli av värde för kommunen vid behandling av olika planerings- och byggnadslovsärenden, förmedlade kontakten med Institutionen för folklivsforskning vid Lunds universitet. Dess nuvarande chef, professor Nils-Arvid Bringéus, lovade att uppåbåda kompetenta medarbetare för uppdragets genomförande. År 1964 framlade landsantikvarien en preliminär plan för inventeringen, som togs upp till diskussion inom föreningen.

Finansieringsfrågan återstod emellertid olöst för detta ganska kostnadskrävande projekt. Då inträdde på arenan 1966 en enskild anonym donator, vilken projektet låg varmt om hjärtat. Han satte emellertid som villkor för sin donation, att en lika stor summa som den han donerade skulle tillskjutas av kommunala medel, det vill säga av dåvarande Väsby kommun. Resterande kostnader skulle Föreningen Vikens Kulturminnen stå för. De tre parterna kom under 1967 överens, och föreningen tog i maj samma år åter kontakt med Institutionen för Folklivsforskning vid Lunds Universitet. Det uppdrogs åt filosofie kandidaterna Nanna Hermansson, Gabrielle Jeansson och Renée Valeri att genomföra undersökningen under överinseende av landsantikvarie Gustafsson och Föreningen Vikens Kulturminnens styrelse.

Det mödosamma fältarbetet utfördes under åren 1967—1969 med stor entusiasm och skicklighet av de tre folklivsforskarna. Efter en slutbearbetning, som gjorts av Gabrielle Jeansson och Renée Valeri i samråd med landsantikvarien, föreligger nu utredningen i färdigt skick.

Det är ett omfattande och delvis mycket inträngande och intressant verk, som här fått sin avslutning, och som i föreliggande bok framlägges i komprimerad form. I arbetet har dess-

utom ett stort antal personer, huvudsakligen förankrade i Viken, deltagit. Bland dem som särskilt aktivt bidragit bör kanske främst nämnas fabrikör Malte Berdin, som var den ursprunglige idé-givaren till utredningen, och vars kunskaper om fastighetsbeståndet i Gamla Viken varit till mycket stort gagn, möllare Iwar Gustavsson, vars utomordentliga bildarkiv varit en viktig informationsarsenal, konstnär Bror Tellström, vars kännedom om gamla tiders Vikenliv varit en värdefull kunskapskälla samt kapten Bror Malmsten, som med sina redarhistoriska forskningsarbeten verksamt bidragit till att fullständiga bilden av detta unika samhälle.

Till författarna, landsantikvarien, Institutionen för folklivsforskning, ledning, Gleerups förlag samt alla nämnda och onämnda medarbetare och bidragsgivare vill Föreningen Vikens Kulturminnen här begagna tillfället att framföra sitt varma tack. Må boken bli läst ej blott av Vikenbor och sommargäster utan även av andra som har sinne och känsla för att gångna seklers byggnadskultur är värd att bevaras, inte bara i bokform, utan som ett levande och i högsta grad användbart alternativ till vår tids stadsbyggnadskonst.

För Föreningen Vikens Kulturminnen

Gerhard von Hofsten

Ordförande i Husinventeringsutredningen

Inventeringen

Vikens samhälle har ett rikt bestånd av gamla byggnader och en ålderdomlig bebyggelsestruktur med oregelbundet formade kvarter och smala, vindlande gator. Från kulturhistorisk synpunkt äger Viken ett betydande värde som exempel på ett större skånskt kustsamhälle, vars utseende i stort inte förändrats under 1900-talet. På grund härav har Viken också stora trivselvärden, vilka alltmer uppmärksammas i en tid som kännetecknas av snabb förändring av vår yttre miljö.

Den kulturhistoriska inventering som nu redovisas påbörjades i juni 1967 och avslutades 1969, då också den slutliga sammanställningen av materialet gjordes. Arbetet utfördes i samråd med landsantikvarie Gustafsson, som efter dess avslutande gjorde en kulturhistorisk bedömning av de olika byggnaderna (se karta i slutet av boken) samt framförde synpunkter på värden av husen och miljön (s. 64 ff.).

Det undersökta området avgränsas i nordväst av Fyrgatan, i norr av Fäladsvägen och Hemgårdsvägen, i öster av Bäckavägen, Markavägen och Trädgårdsgatan samt i söder av den s. k. Bäckan.

Sammanlagt berörde undersökningen 34 kvarter och omfattade 177 fastigheter. Hus byggda efter ca 1910 uteslöts men övriga granskades oberoende av byggnadsåret. Påpekas bör, att vi här och framdeles använder termen "hus" som det allmänt vedertagna begreppet, ej som beteckning på en ekonomiskt och socialt bestämd bostadstyp.

Undersökningen avsåg i första hand att kartlägga byggnadernas ålder, byggnadstyp, ev. förändringar, funktion under olika tider, ägandeförhållanden, samt att göra en kort historik över varje fastighet. Det utförliga och ganska omfattande material som blev resultatet förvaras nu liksom fotomaterialet (ca 550 bilder) hos Vikens Kulturminnesförening. På basis härav klassificerade landsantikvarie Gustafsson majoriteten av dessa byggnader (ca 130 fastigheter) i två kategorier beroende på kulturhistoriskt värde och betydelse ur miljösynpunkt (se vidare s. 72). Husen betecknas genomgående med kvarterets namn och det nummer det har i kvarteret enligt de kvarterskartor som upprättades på 1940—50-talen, ex. Björken 2.

Undersökningen bygger på följande material:

1. *Kartstudier:*

- a) Geometrisk karta över fiskeläget Viken 1737 (Lantmäterikontoret, Malmö).
- b) Karta över numrerade och onumrerade kronoplatser i Viken 1855 (end. ett trettio-tal byggnader) (Lantmäteristyrelsens arkiv, Stockholm).
- c) Karta över s. k. Strandmalen till Kattarps och Fleninge socknar 1869 (end. byggnader i byns utkant) (Lantmäterikontoret, Malmö).
- d) Karta över fiskeläget Viken med omgivningar för bestämmande av municipalområde 1898 (Riksarkivet, Stockholm).
- e) Karta över hemägorna till Vikens skifteslag 1917.
- f) Förslag till stadsplan för Vikens municipalsamhälle 1937.
- g) Tomtkartor upprättade kvartersvis under 1940—50-talen.

2. *Äldre arkivalier.* Fastighetsboken samt lagfartsboken, som förs av inskrivningsdomaren vid Luggude härads domsaga i Helsingborg, genomgicks med avseende på ägandeförhållanden. Detta material möjliggör upprättandet av en ägarlängd för varje hus bakåt i tiden till 1800-talets mitt (utom vad beträffar fastigheter vars äldre nr har beteckningen "strandmark"). Ägandeförhållandena längre tillbaka fastställdes sporadiskt genom studier av husförhörslängder i landsarkivet i Lund (i dessa är emellertid husnumren utsatta först fr. o. m. 1800).

Uppgifter om byggnadernas tekniska utförande har endast punktvis kunnat hämtas ur Luggude härads brandstodsbolags arkiv i Helsingborg från 1940-talet.

Uppgifter beträffande enstaka hus har påträffats i Brandförsäkringsverkets arkiv i Stockholm. Ytterligare tekniska uppgifter sammanställdes ur material hos byggnadsnämnden i Höganäs.

Sammanfattningsvis måste sägas att materialet givit en långt ifrån tillfredsställande bild av de äldre husens tekniska utförande. Tillgängliga uppgifter i arkiven rör huvudsakligen ägandeförhållandena eller faller inom ramen för byns historia i allmänhet.

Vid landsarkivet i Lund har slutligen genomgått förteckningar över de hus, som skatteköpts under 1800-talet, vilket givit en ögonblicksbild av ägoförhållandena vid tillfället för skatteköpet.

3. *Fotomaterial.* Ett av undersökningens viktigare resultat blev sammanställning och metodisk bearbetning av ett stort antal fotografier av de undersökta byggnaderna och gatumiljön från olika tidpunkter. Förutom de nytagna fotografierna kopierades

även många äldre och bifogades inventeringsmaterialet, där de redovisades tillsammans med respektive hus. I många fall har byggnadens utveckling kunnat följas på en serie bilder från olika tidsperioder. En stor mängd fotografier av byn från 1930—40-talen, som förvaras i topografiska arkivet på Nordiska museet har även konsulterats.

4. *Fältstudier.* Det mest arbetskrävande momentet utgjordes av fältarbetet. Detta delades upp mellan inventerarna så att var och en fick en grupp kvarter att bearbeta. Kvartersvis genomgicks hus efter hus såväl utvändigt som i de flesta fall även invändigt, varvid en detaljerad granskning av byggnadsmaterial, byggnadstyp o. s. v. gjordes. Äldre dokument, fotografier samt tidningsklipp, som belyste byggnadens historiska utveckling efterfrågades och ägaren intervjuades. Dessutom fotograferades huset. Materialet sammanställdes därefter för varje hus i protokoll (varvid bildmaterialet infogades i anslutning till varje hus och kvarter) som sedan grupperades kvartersvis. Vidare företogs mer allmänt hållna intervjuer med äldre personer, födda i byn, rörande byggnadernas och byns utveckling.

5. *Uppmätning* av vissa byggnader företogs av studerande i folklivsforskning i Lund under ledning av fil. kand. Gösta Arvastson, som vi även tackar för synpunkter på undersökningen. Viken betecknas i äldre källor ofta som fiskeläge. Detta innebär att befolkningen fick sin huvudsakliga utkomst av fiske.¹ Detta kombinerades med jordbruk och boskapsskötsel. Det verkar ha varit på 1800-talet, i samband med att sjöfarten övertog rollen som huvudnäring, som man allt mer övergått till att använda beteckningen "by", som i synnerhet under det senaste seklet framstår som mer adekvat.

Byn

Viken var tidigt förhållandevis stort. Redan i Lunds stifts landebok från 1570 sägs det om Väsby socken: ”Jtem er ther tuende leyer tiill samme Sognn som er / Wiigen er xl gaarde . . / Högeness er xx hedske.” Några andra nämns ej.

40 gårdar är ett förvånansvärt stort antal för ett fiskeläge på den tiden. Landebokens ”gårdar” betecknar dock jordegendomar, inte nödvändigtvis bebyggda. Viktigast är emellertid uppgiften om Vikens storlek sedd i förhållande till Höganäs, som då bara var hälften så stort och som skulle gå om Viken i storlek och ekonomisk betydelse först tvåhundra år senare, då stenkolsverket kom till. Det var alltså ett ganska blomstrande fiskeläge — den rikliga sillförekomsten i Öresund har också omvittnats, om än ibland i något överdriven form, av flera medeltida källor.²

Byn ökar sedan i omfång under 1600-talet för att 1699 bestå av 60 rökar med 115 vuxna personer. 1709 finns trots Nordiska krigets utbrott 61 gårdar med 122 vuxna personer, och i hamnen finns då plats för 30—40 sillfiskebåtar. 1711 drabbar utom kriget även pesten Kullen. Mest hemsökta blev Ingelsträde, Klappe och Viken, och 30 hus i byn stod öde. Karl XII:s krig blev bidragande orsak till att det skulle dröja innan husen blev bebodda igen.³

1729 finns det enligt dåvarande prosten i Väsby, Caspar Schönbeck, ”på fiskelejdet Wijken”, det största i Väsby socken, ”wijd 62 huus eller bohlstad, efter Cronans Jordebook, til een dehl af dessa är något lijtet åckerbruuk, men til några intet utan een kåhlhage. Dessa hafva wijd sillefisket, som här i sijnerheet skeed forne tijder mijkket mehra änn nu, alltid uthreed någre och trettijo sillebåtar, som sin nähring sökt om efter hösten med sillefiskande under detta landet, och om våhren uti Juthland . . . Wijd detta fiskeleijet Wijken är ingen hampn utan för små Jachter och sillebåthar, men här är åthskillige bankar sträkkande sig långt uthi siön huaruppå, såsom den nampnkunnoge svijne bogen mange skeep förolijkkas och strande, af hvilcka ganska sällan något kommer sig före igen.”

I Höganäs fanns då ”30 bohlstad, hvilcka kunna uthgöra 14 à 16 sillebåthar.”⁴

Han nämner tyvärr inte hur många av husen i Viken som står öde, vilket skulle ha intresse med avseende på båtantalet, men man kan förmoda att det är ca 19 som 1737 och fortfarande 1749, då Linné passerar byn.

Här får vi alltså vissa upplysningar om bybornas ekonomiska förhållanden. Ett intressant problem är i vilken mån kustbefolkningen var mångsysslare: var de enbart fiskare-sjömän eller enbart bönder eller var de vad man brukar kalla fiskarbönder? Var det samma eller olika personer som bedrev jordbruk och fiske eller hade de både båt och nät och kreatur?

Vissa upplysningar härom finner vi i beskrivningen till 1737 års karta som ger en ögonblicksbild av byn vid denna tid. Den som upprättat denna, A. Cöpingen, ger oss en mycket detaljerad beskrivning av nyttjandet av olika tomtplatser och byinvånarnas åker- och ängsletter, såväl inne i byn som på utmarkerna. Den bild vi får av byn verkar både noggrann och tillförlitlig. Han tar med alla naturatillgångar som åtnjutes av invånarna; den uppmärksamhet han ägnat t. o. m. trädförekomsten t. ex. gör att man kan anta att inga andra fruktträd än de han nämner förekommit. Vad fiskegarn beträffar nämner han även dem som hängs att torka på gårdsplanen, vilket gör det troligt att det samlade beståndet finns medtaget i beskrivningen. Det skulle innebära att endast 15 hus av 42 (43 om man räknar nr. 21, bebott av änkan Anna, en liten kålhageplats med "allenast ett litet huus på tompen upbygd" som hon inte betalar någon avgift för) ägde fiskegarn. De är nr. 11, 13, 16, 17, 22, 24, 27, 31, 33, 35, 38, 39, 49, 53 och 55. Det är varken de med lite jord eller de med mycket jord som har fiskegarn, utan fiskegarnsinnehavet är jämnt fördelat över hela skalan jordlotsantal — från nr 27 som endast äger en kålhage och ett stycke jord att hänga upp fiskegarnen på, till nr 33, ägt av Anders Jönsson, störste jordägaren i byn med 21 jordlotter förutom kålhage och "en liten odlingsplats med 3 st. gamla fruchträn 2ne päron och en äppleträd". Antalet hus som har något större jordbruk och fiskegarn samtidigt är dock ganska litet. De flesta av gårdarna med ett stort antal jordlotter har inte någon plats att hänga upp fiskegarn, varför man kan utgå från att dessa är bönder. Det gäller t. ex. nr 12, 18, 28, 30, 40, 52 och 56, som har i genomsnitt 16 jordlotter vardera. Å andra sidan har de flesta av dem, som äger endast en eller två jordlotter, fiskegarnsplatser. Det gäller nr 13, 22, 38, 16, 53 och 54, och man kan anta att de får sin huvudsakliga utkomst av fisket.

Detta tyder på att bybefolkningen alltså snarast skulle bestått av dels bönder och dels fiskare, inte av fiskarbönder. Frågan skulle emellertid behöva studeras närmare, framför allt med ett bredare tidsunderlag, och med hjälp av jämförelser med uppgifter om kreatursbeståndet. En sådan studie faller dock utom ramen för detta arbete.

De bönder som fanns kan emellertid knappast ha varit några rika bönder. Jordarealen var ganska ringa och jordmånen dålig.⁵ De verkliga bönderna bodde längre in i socknen, och vi vet av andra källor att de bönder i Kullabygden som bedrev fiske endast ägnade sig åt kustfiske för eget behov.⁶ Bjäreborna där- emot var ofta jordbrukare samtidigt som de var fiskare.

Under hela vintern bildade fiskarna båtlag om 5 à 6 man på de större fiskebåtarna, och med första öppna vatten seglade de till danska kusten och tog vårsill, som de sedan avsatte i väst- kuststäderna eller i de svenska städerna längs Öresund.⁶

Intressant är Schönbecks anmärkning om att hamnen inte bara var för "sillebåtar" utan även för "små jachter" — vid 1700- talets mitt drev nämligen kustborna i Bjäre och Luggude härader "med ökad framgång en blandad fraktfart och sjöhandel icke bara med fiskebåtar utan även med små jakter — en seglation som måhända ofta var i mindre laga form men likväl oåtkomlig".⁷

Kanske var detta inledningen till den *sjöfart* som skulle leda till byns blomstring 100 år senare. Både bybornas "sillebåtar och små jachter" hade, kan man förmoda, byggts i Viken eller i den närmaste trakten däromkring. Äldre källor vittnar ofta om en relativt rik tillgång på ek. Ännu i slutet av 1700-talet fanns ett tämligen kompakt lövskogsbälte från Söderåsens sluttningar i söder till Sundet över Ekeby, Hässlunda, Allerum, men skog förekom även på de sandrika områdena kring Vikens fiskeläge.⁸ I början av 1800-talet bildade eken ännu skog på många ställen inom Kullen, och det för fartygsbygge behövliga virket var så- lunda tillgängligt.⁹ Först efter hand började timmer inhandlas från skogrikare trakter inåt landet, bl. a. Göinge. Negligeras bör ej heller det timmer som kom från vrak som strandat vid Svinabogarna eller Svinbådan. Linné, som passerar Viken på sin Skånska resa den 14 juli 1749, upprepar nästan ordagrant Schönbecks ord i det han säger att det är ett namnkunnigt grund, och att där "stranda och olyckas de mäste skepp, hvaraf jämwäl i dag såges många wrak".¹⁰ Denna bybornas inkomst var så betydande att den 1774 blev föremål för en byordning gällande uppdelning av eventuellt vrakgods vid strandningar.

1788 byggdes det första klart dokumenterade fartyget i Viken, en snaubrigg åt en redare i Landskrona. Därmed inleddes Vikens epok som sjöfarts- och varvsort, samtidigt som det fortsätter att vara fiskeläge.

Befolkningskurvan hade stigit sakta under 1700-talet. Enligt beskrivningen till 1737 års karta var 42 av de 61 husen bebodda. I det Viken Linné besökte 1749 stod fortfarande 19 hus öde och byn hade 80 vuxna personer. I Gillbergs beskrivning

från 1765 har ”Wikens Soken och Wyks Fiske-läge” 1 skattehus och 55 kronohus och 1 kvarn. ”Desse hus hafwa någon liten åker och äng men godt saltsjöfiske”, vilket alltså fortfarande väl svarar mot den bild vi annars fått av den tidens Viken. I 1775 års husförhörslängd upptas 61 familjeöverhuvud. Med 1800-talets ingång börjar byns expansion emellertid bli av mer varaktig karaktär. Byn blir större och mer tätbebyggd, ett tecken på förbättrade ekonomiska villkor. Detta avspeglas bl. a. i husnumren, som snabbt ökar: 1800 är de 55, 1811—12 75 och 1822 finns 95 hus med 221 vuxna personer (enl. husförhörslängden).

Till stor del hänger uppblomstringen utan tvekan samman med sjöfarten: den skånska handelsflottan ökade i början av 1800-talet, varvid en hel del av skeppen byggdes vid nordvästra Skånes småvarv, t. ex. 1803 galeasen Enigheten (20 läster) i Viken, skeppet Victor (27 läster) i Viken, galeasen Augustina (20 läster) i Svinabäck, 1806 skeppet Bättre tider (40 läster) och galeasen Anna Sophia (19 läster) förbyggd i Viken.¹¹ Efter Napoleonkrigets slut återspeglades dock depressionen i fartygsbeståndet och först vid mitten av 1820-talet ökar det på nytt.

Skepparnas antal är 1793 8 stycken. 1813 däremot bor 17 skeppare i Viken (enl. husfh.l.): på nr 10, 13, 18, 30, 32, 33, 34, 37, 38, 42, 45, 48, 53, 54, 60, 74, och 76. Byn har då också en smed, en skräddare, en handelsman, en rotekarl, en skomakare och två ”borgare”. Så kallades de som var genantborgare. De som var skeppare och förde fartyg var nämligen samtidigt s. k. genantborgare¹² i någon stapelstad. Vanligtvis hade de del i sitt fartyg, tillika med de handlande för vilkas räkning de seglade.

Fisket var inte särskilt betydande på 1830-talet. I Viken fanns då (1833) 4 fraktbåtar, 16 fiskebåtar och 3 fisksnipor.¹³ I Malmöhus län, där fiske mest bedrevs i Kullatrakten, gav näringen åt sina idkare ”deras stundom nog knappa bergning”.¹⁴ Det är möjligt att detta påskyndat utvecklingen i riktning mot ökad sjöfartsnäring, framför allt i de nordvästra lägena.

Redan då ”ägnade sig emellertid de s. k. fiskarna inte bara åt fiske utan sysslade tidvis även med lokala transporter, antingen med sina fiskebåtar eller med särskilda fraktbåtar, en sorts öppna farkoster på ofta 1/2 à 1 läst men ibland på 3 à 4 läster. . . För yrkesfiskarna var med andra ord sjöfarten en binäring, liksom fisket var en binäring för en hel del av sjöfolket. Anmärkas må dock att någon klar gräns mellan fiskare och sjöfolk ofta är svår att draga. Ena året var man fiskare, andra året sjöman.”¹⁵

I Nils Bruzelius’ omarbetning av Gillbergs ”Beskrivning . . .”

från 1840 heter det också: ”*Wikens Byhem* har endast 102 Gatu-
hus, 1 skattlagd wattenqwarn¹⁶ och utgör egentligen ett ganska
betydligt Fisk-läge, der Åboarne drifwa fiske efter Sill och annan
saltsjöfisk, som der fångas ganska ymnigt. För öfrigt är åkern
ganska obetydlig. Till denna socken hörer Giödstorps by 1/8
mantal Krono, Swinabäck 1/2 mantal Krono och Ryy 5/8 mantal
Krono, med obetydlig åker och äng . . . Folknummern 591, 265
man- och 326 qwinkön . . .”¹⁷

Tyngdpunkten var då emellertid redan på väg att förskjutas
från fiske till skeppsbyggande och sjöfart. En högkonjunktur i
skeppsbyggandet inleddes på 1840-talet för att nå sin kulmen på
1860—70-talen, då det påstods att ett fartygs byggnadskostnad
kunde tjänas in på tre resor. Bakgrunden till denna blomstring
ligger i att de skånska stadsköpmännen på 1860—70-talen bör-
jade dra sig ifrån den aktiva rederiverksamheten, särskilt redan-
det av segelfartygen. Denna uppgift omhändertogs i stället av
de egentliga sjöfartsidkarna och då framför allt det sjövana fol-
ket i Helsingborgsbygden.¹⁸ Av denna orsak ökades alltså sjö-
farten i nordvästra och f. ö. även sydöstra Skåne, medan den
däremot, relativt sett, gick tillbaka i flertalet städer.

För fiskelägena betydde övergången från fiske till sjöfart emel-
lertid en stor ekonomisk förbättring. Man slöt sig samman i re-
derier och köpte fartyg och välståndet ökade.

Viken hade en stor handelsflotta på 1860-talet och senare.
1860—65 ökade tonnage till 795 svåra läster (=250 nyläster).
På 1870-talet tillkom några jämförelsevis stora fartyg. Denna
tid var en glansperiod för byn. Fraktförtjänsterna var, särskilt
1871—73, mycket goda. Tonnaget ökade ännu 1879—83 och
de största redarna i Viken möter vi under 1880-talet, nämligen
Tufve Pettersson och P. N. Horndal. Först därefter börjar regres-
sen.¹⁹

Detta starka uppsving med åtföljande högkonjunkturperiod i
sjöfarten gjorde att en mängd pengar tillfördes byn genom hyror
och inseglade frakter och även i form av direkt handelsvinst.
Detta återspeglas tydligt i byns byggnadsbestånd som ökade
kraftigt under denna tid, bl. a. med en rad burgna skeppargår-
dar.

Det var emellertid inte bara genom själva sjöfarten man fick
sina inkomster, utan en viktig del i byns ekonomiska liv var
även på senare delen av 1800-talet och in på 1900-talet fartygs-
byggandet. Dessa fartyg byggdes dels norr om samhället mellan
kullarna, vid s. k. ”skutehaket”, dels inne i byn vid hamnen
av skeppsbyggmästare Hagerman. Han byggde bl. a. fiskebåtar,
som såldes till fiskare på Gilleleje. Vid ”skutehaket” hade man

Bild 1 Stapelavlöpning
vid Vikens skeppsvarv om-
kring sekelskiftet.

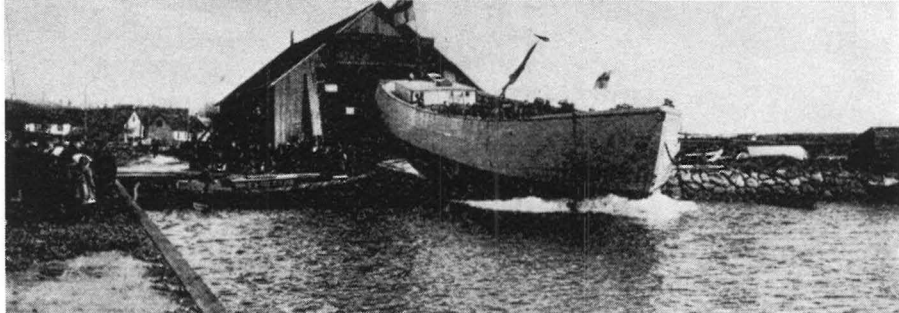
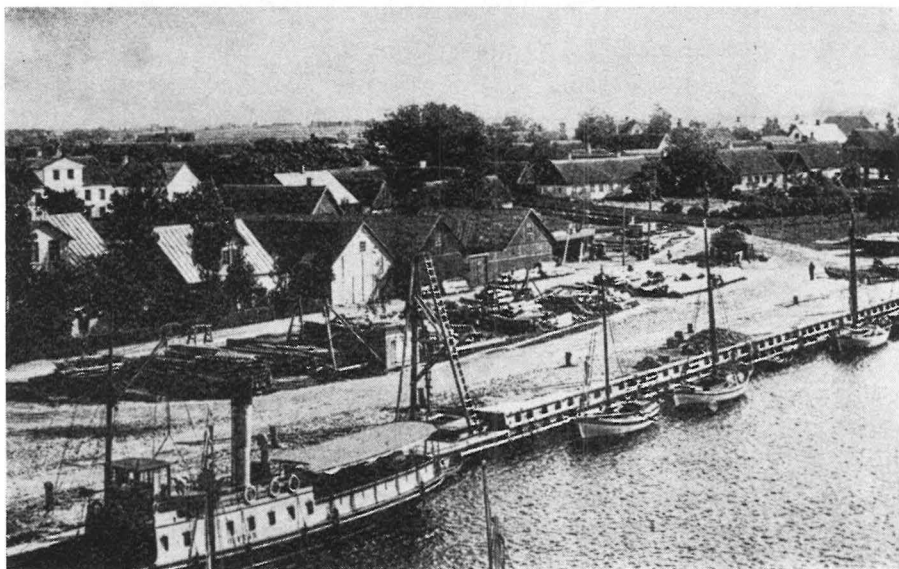


Bild 2 Hamnen med vir-
kesladorna. T.v. kv. Skep-
pet. Omkr. sekelskiftet.



senare en skeppskyrkogård: efter det att fartygen inne i hamnen berövats sina värdefullare delar, drogs de dit ut för att slås sönder av stormen, varpå man höll auktion på timret.

Förhållandet fiskare—lantbrukare—sjöman blev allt mindre entydigt. Ibland började pojkarna som fiskare, blev senare sjö- män och återgick så till fisket på äldre dagar.

1868 var invånarantalet i Viken något över 900 personer, skeppsbyggnad bedrevs på platsen, varjämte funnos tegelbruk och kalkbränneri.²⁰ Antalet skrivna fartyg var 19 stycken om 843 läster sammanlagt samt 30 båtar om 20 nyläster, alla brukade i fraktfart eller fiske.

1876 hade invånarantalet ökat till inemot 1000 personer, varav 40 var skeppare och 55 fiskare. Husens antal var 144. Sex av skepparna var därtill redare för sammanlagt 14 segelfartyg. Det fanns 10 större och 10 mindre fiskebåtar.²¹ Sillfisket var betydande, men man ägnade sig också åt ål- och garnfiske.

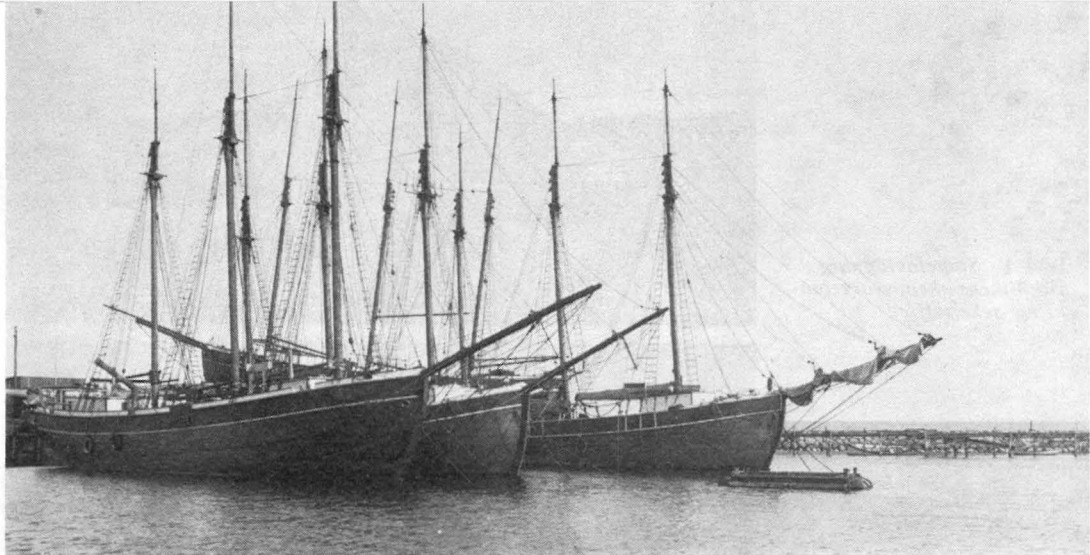


Bild 3 *Vinterluggare i Vikens hamn 1927. Foto M. Sjöbeck.*

Kullasillen började få rykte om sig redan på mitten av 1700-talet. På Linnés tid fångades den huvudsakligen i sundet mellan Viken och Kullen, men spred sig senare runt Kullen in i Skälderviken. Under tider då sillfångsten var extra riklig, samlades från alla delar av södra Sverige en mängd uppköpare till fiskelägena i Kullen, där handelslivet utvecklade sig till formliga marknader. Fiskfångsterna avsattes i Danmark eller hemma på lägena. Viken var ett av de allra största, men även Lerberget, Mölle m. fl. var vid denna tid betydande. Sillfiskeförtjänsterna höll sig sedan någorlunda stabila och fiskarna var i relativt goda ekonomiska omständigheter fram till slutet av 1890-talet. En båt hade 6 man och kunde föra 50 garn. Sillfisket pågick månaderna augusti-oktober.

Vid sekelskiftet inträffade så två händelser, som gjorde att fisket därefter sjönk till en obetydlighet. Den ena var att sillen vandrade sin väg för att inte komma tillbaka. Den andra var den fruktansvärda julstormen 1902, då en mängd fiskebåtar slogs sönder. Dessutom gjorde sälar stor skada på fiskeredskapen.²²

Sillnotiserna i ortspressen hösten 1900 speglar ganska väl situationen — efter en optimistisk inledning följde en nyckfull sillförekomst och den 18.10 meddelar tidningen: ”Sillfisket har nu fullständigt upphört vid Kullens kust. Resultatet för fisketiden har varit klen och ej på långt när tillräckligt för ortens vinterbehov. Tillgången på Varbergssill har heller inte varit synnerligen stor, hvarför man får i Kullen under vintern äta norsk sill, och detta bör förresten inte blifva alldeles omöjligt för en ej allt för inbiten Kullabo. Älfisket har varit synnerligen gifvande antag-



Bild 4 Hamnen vid början av 1900-talet. Fiske förekommer som synes ännu. Vykort.

ligen till följd af de vestliga stormarna under innevarande oktobermånader. Det är endast vid Vikens och Lerbergets fisklägen ålfisket idkas”, och den 23.10 ”Emellertid har, enligt vana fiskares utsago, fisktillgången under de senare åren alltjemt varit i nedgående och föga utsigter finnas väl att det gamla gifvande Öresundsfisket skall komma åter, sedan plankton och bottenbete alltmera förstöres af de stora städernas uttömningar och förstörande rester från de kemiska processerna i de industriella verken”.²³

Detta innebar slutet på Viken som fiskeläge. Fisket hämtade sig aldrig riktigt, även om man under mellankrigstiden började använda bottengarn för fiske både vid Öresunds- och Skäldevikssidorna och med utmärkt resultat. Fiskarna blev efter första världskriget allt färre och det finns nu endast två fiskare kvar i byn, vilka fiskar sill och ål. Den fisk som säljs i Vikens fiskhall kommer utifrån.

Gamla Vikenbor berättar om levnadsbetingelserna på slutet av 1800-talet och början av 1900-talet: ”Sjömännens fiskade, här fanns 8—9 stora båtar med 6 man i varje till sillfisket september-oktober. Alla här hade garn och satte ut för torsk, flundra och stenbit om våren. Platser för bottengarn delades upp varje år, kungjordes i tidningen, längs kusten ända till Sofiero. De flesta hade en ko och ett par får, men inga större lantbruk låg inom byn, men många jordbrukare utanom var skrivna i Viken. Om hösten fiskade man ål med ryssja, vanligare var att

man använde garn.” — ”Jordbruket var för det mesta förenat med sjöfartsnäringen. Det var skutskeppare som hade de flesta gårdarna, så skötseln av dessa kom i allmänhet på kvinnornas lott. Fisket bedrevs mest av äldre sjöfolk, som slutat segla, och av vinterlediga sjömän. Det bedrevs ett betydande sillfiske men också ål- och garnfiske. Då fick man 90 öre/kg för ålen. På den tiden hade man ännu inte uppfunnit rökt ål.” En 75-årig Vikenbo, vars far var lantbrukare och fiskare samtidigt berättar: ”Man fiskade sill från 1 augusti till 1 oktober, som man sålde till prånglare nere vid hamnen, som sedan sålde inåt landet. Min far hade fiskebåt, det fanns 24 stycken på slutet av 1800-talet. Vart fiskelag hade ett garn. De som hade båtar lejde fiskekarlar att hålla, så de blev 6 stycken på var båt, sedan fick de del i fångsten. Fisket här slutade efter första världskriget. Man sålde båtar och redskap, så upphörde det så småningom.

Vi hade 5 kor som mjölkade, så ungreatur, en gris på våren och en till jul och så höns, kyllingar och katter. Hästar lejde man till att bruka jorden. Det fanns 7 ställen med kor på slutet av 1800-talet i Viken.”

Ungefär samtidigt som fisket avtog började emellertid Vikenborna få en annan inkomstkälla, som i sin tur skulle komma att sätta sin prägel på byn, nämligen badgästerna. De började komma på 1890-talet, till en början mest danskar, som bodde på det gamla hotellet. 1897 bodde ca 70 badgäster i det gamla Viken.²⁴ Resan fick fram till 1920-talet företas med postskjutsen. Men kommunikationerna förbättrades, och byn, som tidigare varit förbunden med omvärlden framför allt via sjövägen, fick en ny väg 1912 som gick över Lerberget, till Viken. Därmed kunde turisterna, som började färdas med bil, följa en vacker strandväg. Byn fick telefon 1900.

Efter sekelskiftet började så även uppsvenskarna komma, och

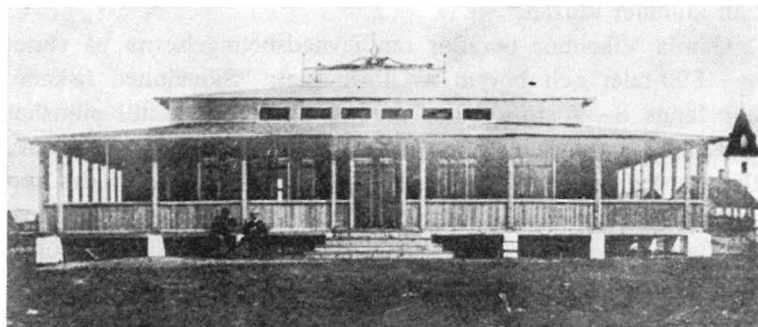


Bild 5 Vikens strandpaviljong, som byggdes då badlivet tog fart. Den revs 1925. Vykort.



Bild 6 Auktion i Viken
1904. Vykort.

därmed inleddes den fas i byns utveckling som skulle få så stor inverkan på byns utseende. Den feststämning och livliga aktivitet som tidigare åtföljt sillens ankomst i september, uppstod nu om våren, innan badgästerna skulle anlända. Man målade och putsade sina hus, pyntade och fejade, för att så själva flytta ut i sidolängor, inredda till "undantag", eller bryggghus med extra rum. Sommargästerna, som ofta hade jungfru med sig, som lagade deras mat då de inte åt på hotellet, tog huset helt i besittning och betalade t. ex. 35 öre sängen (strax före första världskriget) — ett välkommet tillskott till sjömans- eller lotsfamiljens ekonomi.

På 1920-talet började sommargästerna sedan själva köpa husen. Icke minst på 1940- och 50-talen har många hus gått genom en rad köparens händer och ofta "renoverats" mycket kraftigt. Det gäller dock även för en hel del hus ägda av personer som är födda i Viken och som kanske påverkats av de övriga. Byn har förlorat sin prägel av lantbruk, fiske och sjöfart och har nu en karaktär av burgen, småstadslignande by — men en by som inte säger något om invånarnas yrken.

- 1 Enligt Sv. akademiens ordbok (F.644) *fiskeläge*: (mindre) samhälle vid kusten vars invånare huvudsakligen leva av fiske; i sht. förr även: plats dit fiskare samlades för att bedriva fiske.
- 2 Saxo säger i företalet till sin historia att mängden av fisk (sill) var så stor att man knappt kunde ro fram i Öresund och att sillen kunde tagas med blotta händerna utan något redskap. Philip de Masières el. Mésières reste mot slutet av 1300-talet genom Öresund och berättar att

- sillen flerstädes stod så tätt, att man kunde hugga sönder den med värjan, och att under de två månader fisket räckte, deltog däri 40 000 båtar med sex, sju, åtta till tio mans besättning förutom 500 större och mindre skepp som transporterade den saltade sillen. Över 300 000 människor, sade han, gör under dessa två månader inget annat än fiskar sill (Lundberg s. 6—7).
- 3 Uppgifterna från 1600—1711 hämtade ur A. Mölleryd, Mölle-Kullen genom tiderna.
 - 4 Caspar Schönbeck, Wäsby socken i Luggude härad.
 - 5 Enligt Cöpingar.
 - 6 Bjurling, s. 49. Hämtat från Utredningar. Fiskerier 1748—1754.
 - 7 Bjurling, s. 40.
 - 8 M. Sjöbeck, Exteriörer av gamla bondgårdar, s. 99. Jfr Åke Campbell, Skånska bygder.
 - 9 Denna egenhändiga tillverkning av smärre båtar har f. ö. fortsatt fram till 1800-talets slut.
 - 10 Linné, s. 318.
 - 11 Bjurling, s. 64.
 - 12 Bjurling, s. 61. Jfr även F. S. Dahlgren: Glossarium öfver föråldrade eller ovanliga ord och talesätt.
 - 13 Bjurling, s. 108. Enl. Kronofogden i Luggude, Onsjö och Rönneberga fögderi 1833.
 - 14 Bjurling, s. 108. Enl. K. Befallningshavandes ber. fr. Malmöhus län 1823—27.
 - 15 Bjurling, s. 108.
 - 16 Troligen en missuppfattning av Bruzelius. Vikens vattenkvarn tillkom först på 1860-talet, väderkvarnen byggdes däremot 1837.
 - 17 Bruzelius, s. 193.
 - 18 Bjurling, s. 84.
 - 19 Börjesson, s. 255.
 - 20 Börjesson, s. 254.
 - 21 Med ett sammanlagt värde av 16.000 kr. Fiskredskapens värde beräknades till 26.375 kr, värdet av försåld fisk till 13.920 kr (1875:8.276 kr). (Skånes Kalender 1876, s. 39).
 - 22 Börjesson, s. 110.
 - 23 Höganäs tidning, 1897.

Gatunätet

Vid ett studium av den äldsta bevarade kartan över husbeståndet i Vikens fiskeläge, Cöpingers geometriska karta från 1737, finner man endast ett fåtal fyrhängade gårdar. De två- och trelängade överväger starkt, vartill kommer ett femtontal smärre, ensamt liggande byggnader, förmodligen fiskartorp av mer blygsamt slag.

Man kan också iaktta, hur bygglomerationen huvudsakligen har formen av ett bälte längs nuvarande Skepparegatan, mellan

Bild 7 1737 års karta, upprättad av A. Cöpingers.

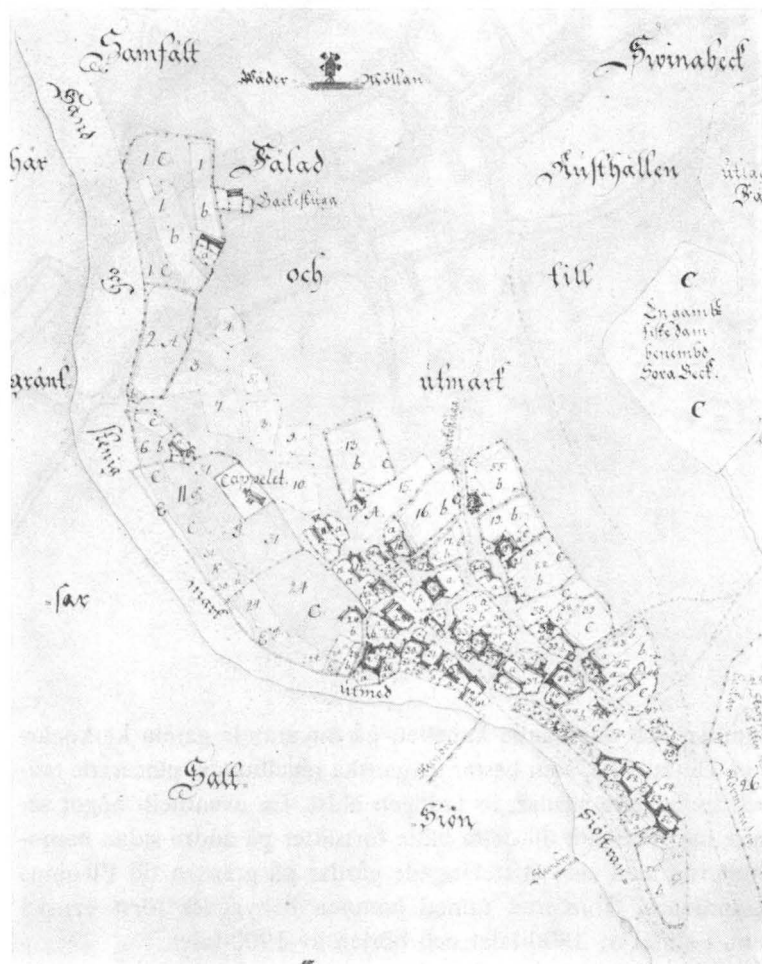


Bild 8 Gatunätet 1737 (gråton) resp. 1969 (svart kontur). Vad som 1737 var allmän mark mellan tomterna utgör idag gator, vilka alltså i bykärnan varit oförändrade i minst 250 år.



hamnen och dåvarande kapellet, på nuvarande gamla kyrkogården. Detta bälte, som består av ganska regelbundet placerade två- och trelängade gårdar, är tydligen äldst. En eventuellt något senare motsvarighet till detta bälte fortsätter på andra sidan hamntomterna med en svit trelängade gårdar på gränsen till Fleninge strandmark. Tomterna utmed hamnen bebyggdes först ganska sent, i slutet av 1800-talet och början av 1900-talet.

Norr om den nämnda parallellt med strandlinjen uppförda bebyggelsen låg så en rad mindre fastigheter med en enda länga, nämligen nr 20, 21, 22, 38, 39, 43, 45, 46 och 49. Att döma av beskrivningen till kartan rör det sig om fiskarehus. Denna rad avslutas i nordväst med två stycken trelängade gårdar, nr 19 och nr 55 och ett ensamt litet hus på nr 16:s norra gräns, betecknat "backestuga". Detta andra bälte motsvarar ungefär Bygatans idag. Som sista utpost i väster ligger en ensam byggnad nära stranden, på andra sidan kyrkogården, förmodligen ett litet fiskarehus.

Med på kartan finns även en avlägset belägen byggnad på tomtnr 1 och en backstuga norr om denna, ute å fäladen. Båda kan sägas ligga utanför byn. Man bör å andra sidan inte glömma att det är möjligt att strandmarken söder om de på kartan medtagna tomtarna, tillhörande Fleninge, redan var bebyggd, vilket i så fall skulle förlänga byn i denna riktning, då de som bodde där i praktiken får räknas till byns invånare. Möjligt är naturligtvis också att denna mark bebyggdes först under 1700-talets senare del.

Det är i många avseenden ytterst beklagligt att ingen karta över hela byn gjorts upp under de närmast följande hundra-femtio åren. Då det gäller gatunätet behöver vi dock ingen sådan för att kunna konstatera att det i den delen av byn som då var bebyggd (d. v. s. vad som än idag är hela den centrala delen) i stort sett är detsamma. 1700-talets ägo gränser är gator eller gränder idag. "Gatu"-nätet på 1737 års karta motsvarar nästan exakt det av år 1969 (se bild 8). Detta har naturligtvis varit en starkt bidragande orsak till att byn på ett så lyckligt sätt kunnat bevara sin gamla karaktär.

Vi har redan sett att det södra bebyggelsebältet uppstått utmed vägen mellan byns båda viktigaste platser: hamnen och kapellet. Söder om det ovan beskrivna norra bebyggelsebältet gick vad som senare skulle bli byns nya huvudaxel, den nuvarande Bygatan. Bebyggelsen utmed denna tillkommer och får sitt slutgiltiga mönster framför allt under 1800-talet. Den får en kommersiell prägel med affärer, post, telefon, lotsstation m. m. och tyngdpunkten förskjuts dit. 1825 uppförs kyrkan i byns nordvästra del och kapellet på den gamla kyrkogården rives. På kyrkplatsen möts nu byns gamla och nya huvudgata.

Bebyggelsen utmed Bygatan är således huvudsakligen från 1800-talet. Större delen av husen är uppförda före 1870. De sjuttonhundratalsbyggnader som finns, eller snarare fanns, då ofta bara grunden är kvar, har i många fall bidragit till att ge gatan dess slingrande karaktär. Denna är långtifrån oviktig i vär-

deringen av miljön. Alla försök till breddning och uträtning av gatan bör avstyrkas. Detsamma gäller naturligtvis för gatunätet söder om Bygatan, som är äldre. Rent generellt kan sägas att gatorna i Viken anpassat sig efter bebyggelsen och inte tvärtom.

Här avspeglas en medeltida typ av gatuplan, där samhället kan sägas ha vuxit fram organiskt och utan någon uppifrån dirigerad planering. Först under barocken skulle man införa det rutmönster som man finner även i många mindre samhällen. I den rena bondbyn tjänade gatan huvudsakligen till fänadens drivande till och från betet, och bostadshuset låg därför ofta skyddat inne på gården med ekonomibyggnaderna närmast gatan. Detta var knappast fallet i Viken, trots att korna drivits på bete till Gamle Hage fram till 1900-talet. Man finner dock exempel på denna husplacering i norra delen av byn, som ju också låg närmare utmarkerna. Att den inte var mer genomgående finner sin naturliga förklaring i att huvudnäringen var fiske, senare sjöfart, och att gatornas huvuduppgift var att leda ner till hamnen.

Cöpingar har på 1737 års karta markerat de vägar som ledde till fälader och utmarker: en gick mot nordväst från slutet av Bygatan, en norrut från Banckagatan och förenades med en parallell väg, utgående från en tomt strax söder om kvarteret (ung. där Blockgatan möter Hakegatan), och en följer sjökanten från hamnen söderut och når fram till korsningen vid Bäckén. Härifrån utgick redan på denna tiden en väg som gick utanom byn och som norr härom förenade sig med den väg som fortsatte Bygatan åt nordväst. Den gick dock betydligt längre in i byn är nuvarande Helsingborg-Höganäsvägen och har inte lämnat några som helst spår efter sig i gatunätet.

Strukturen är uppenbarligen densamma: en huvudgata som från båda sidor leder ner till hamnen, en andra, mindre betydande gata parallell med denna, och tvärgator eller gränder, som skilde de olika hushållens behov av trafikleder såväl i riktning mot hamnen som inåt land, mot utmarker och fälader.

Gaturummet

Hägnader

Framför allt under 1800-talet placerades boningshusen längs med gatan, skilda från denna endast med ett halvmeter- eller meterbrett bälte av kullersten (bild 9), ungefär lika brett som den ett eller ett par steg höga trappstenen. Ingången var på dessa hus nästan undantagslöst belägen på gatusidan, antingen mitt på eller på ena vägghalvan. Man steg alltså direkt ut i gatan från dörren.

Kullerstenarna har övergivits av många husägare på senare år, på grund av deras svårskötthet, och ersatts med cementplattor. En del föredrar att markera övergången husvägg-körbana med en rad blommor utmed fasadens fot.

Vid sekelskiftet började man i stället lägga husen ett stycke in på tomten, som inhägnades mot gatan. Många av de staket som då sattes upp vid de då byggda husen finns kvar eller har åtminstone samma utseende idag (bild 10). De fogar sig ofta mycket väl in i gatubilden. Ibland har de kombinerats med andra typer av stängsel — det finns exempel där staketet placerats på en stenfot, för att sedan dubblas med en häck för att ge trädgården ännu större avskildhet. Förmodligen var det till

Bild 9 Gatorna var tidigare belagda med grus, med ett bälte av kullersten intill husväggarna, ungefär motsvarande trappans bredd. T.v. kv. Riggen, t.h. kv. Masten. Vykort.



en början endast en kallmur som sedan ansetts otillräcklig och byggts på. De häckar som förekommer är ganska höga och skyddar för insyn. De är nästan alltid kombinerade med en stenfot eller stengärde och man frågar sig om det inte är en följd av att sommargäster som hyrt eller köpt husen, kanske mer eftersträvat frihet från insyn. Byn hade av allt att döma tidigare en öppnare karaktär. Hägnaderna bestod då av staket och stengården (kallstensmurar) varav de senare förr var betydligt vanligare (ett bevarat exempel på bild 11).

De olika typerna kan mycket väl följa på varandra utan att intrycket blir lidande därav. Östra delen av Bygatan erbjuder t. ex. en rik provkarta på olika arter (bild 12). Utgångspunkten är inte alltid densamma — sålunda rör det sig ibland om en hägnad av en tomt i nivåskillnad med gatuplanet, ibland om ett naturligt sammanbindande av två eller flera gavlar utmed gatan eller ett skapande av en naturlig fortsättning på fasaden utmed gatan (ex. Bojen 2).

10

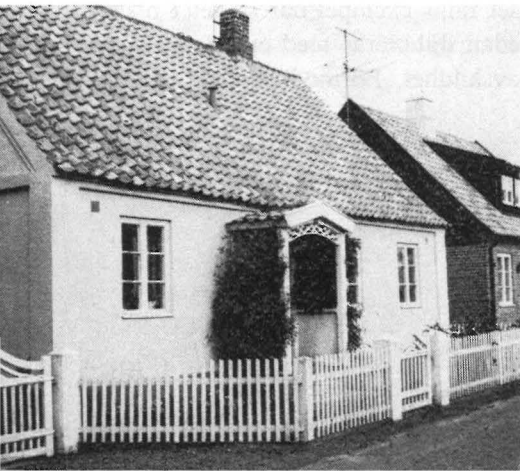


Bild 10 Man började så småningom lägga husen ett stycke in på tomten, med en liten prydnadsträdgård mellan hus och gata. Tomten skildes då ofta från gatan med ett spjalstaket. se även bild 40, 41. Foto 1970.

Bild 11 Tidigare hägnades tomten ofta av stengården, vilka smälter väl in i gatubilden. Vykort.

Bild 12 Växelspelet mellan olika hägnader ger liv åt gatubilden. Vykort från 1940(?)-talet. Foto Almquist och Cöster.

11



12



Allmänt kan konstateras att gatubilden i Viken mycket tack vare hägnaderna lyckats bevara sin intima karaktär. Det som bäst bidrar härtill är stengården, spjalstaket och låga häckar.

Trädgårdar

Vi har i samband med gatunätets framväxt sett hur bymiljön tog sig ut under förra hälften av 1700-talet. Nästan alla fastigheter hade då i omedelbar anslutning till byggnaderna en kålhage, många också en plats att hänga upp fiskegarn på. Bara fem fastigheter hade fruktträd — och fyra av dessa hade ingen fiskegarnsplats. Inne i byn, i anslutning till gårdarna eller husen fanns också små jordstycken som besåddes med olika sädeslag. Den plats som sedan var över på inägorna var endast gårdsplanen, ofta kringgårdad av hus på tre sidor. Gårdarna var ofta trelängade — och då de var tvålängade bildades ändå U-formen med hjälp av en av grannens längor. Bostadshusen låg sällan utmed gatan på det sätt som är så karakteristiskt för dagens "gamla" Viken — det är en företeelse som blir allmän först med 1800-talet.

Under 1800-talets första årtionden vann potatisen inträde, och man kan förmoda att många av kålgårdarna successivt förvandlades till potatisland. Många av åkrarna och fiskegarnsplatserna inne i byn styckades upp till nya tomter, samtidigt som byn utvidgades med förut obebyggda utmarksområden i samband med den starka byggnation som satte in vid århundradets mitt i och med att byns befolkning i allt större utsträckning fick sin utkomst av någon form av sjöfart. Jordbruket fick förmodligen träda tillbaka, men boskapsskötseln kanske i mindre skala, då man ännu behövde vara självförsörjande härvidlag.

De nya tomterna var ofta långsmala, varvid byggnaderna placerades i ena änden, nära gatan, vilken fick en mycket mer bunden form. Den typiska indelningen av tomten var då att man använde marken närmast huset till prydnadsträdgård och den borte delen till potatisland (bild 13). Detta sätt att utnyttja marken har varit bestående in på 1900-talet.

Omkring sekelskiftet började man lägga husen några meter in på tomten från gatan räknat. Då användes naturligtvis även marken mellan hus och gata till prydnadsträdgård, åtminstone en rabatt, liksom i de fall då man om ett hus kom att ligga snett eller indraget i förhållande till senare bebyggelse använde det uppkomna mellanrummet till blomplantering.

De gamla trädgårdarna med blomstersängar inramade av bux-

bomshäckar (bild 14) har numera nästan överallt ersatts med mer lättskötta gräsmattor. Gamla foton ger dock en antydning om vilken väsentlig faktor trädgårdarna med deras prydliga rabatter måste ha varit när det gällt att ge byn ett idylliskt och välskött utseende. Träd och buskar ger ännu byn en lummighet som är värdefull för miljön. F. ö. kan märkas att Bygatan tidigare från Hotellet ända till Café Öresund hela vägen på höger hand kantades av trädgårdar, mot gatan hägnade av staket.

Tacknämligt är även, när det gäller gårdsplaner i allmänhet, att en del fastighetsägare ger sig möda att plocka fram kullerstenen inte bara framför huset, utan även inne på gårdarna (ex. Ejdern 8, Galeasen 1, Masten 4).

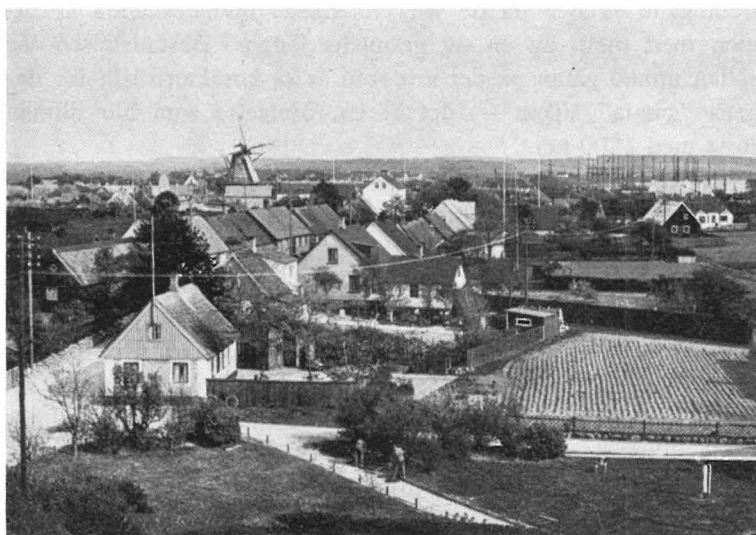


Bild 13 *Man lade tidigare en prydnadsträdgård uppe vid huset, (som låg utmed gatan), medan resten av tomten nyttjades som potatisland. Vykort taget från kyrktornet vid början av 1900-talet, i förgrunden kv. Svanen.*

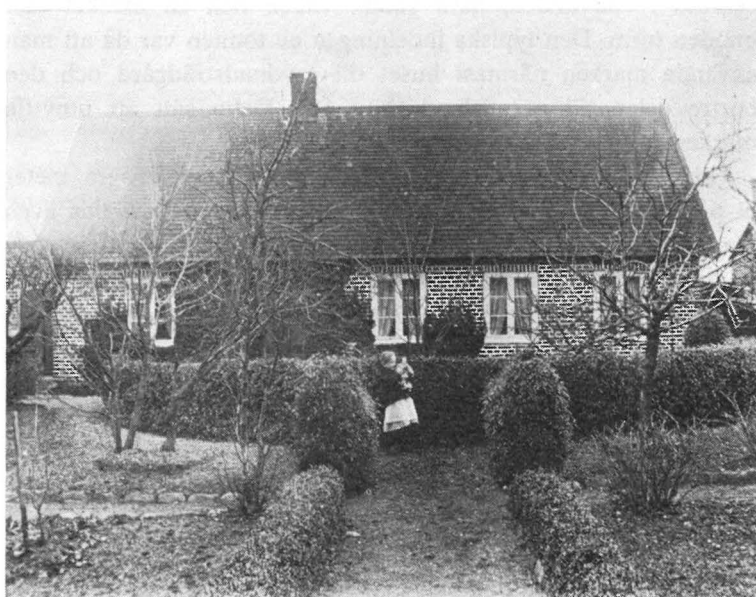


Bild 14 *Typiskt för de gamla trädgårdarna var deras indelning med hjälp av buxbomshäckor. Foto från sekelskiftet.*

Byggnaderna

Det har i tidigare kapitel antytts hur bebyggelsen vuxit fram i olika delar av byn och hur byns näringar, goda och dåliga tider återspeglats i byns tillväxt resp. stagnation. Vid högkonjunkturer tillkommer inte bara många nya byggnader av den typ som då är på modet, de redan existerande renoveras och moderniseras också i enlighet med detta. Man bör hålla i minnet att ett gammalt hus kan ha renoverats och byggts om flera gånger, kanske med långa mellanrum. I synnerhet bör ett sjöfartssamhälle som Viken ha varit ganska mottagligt för impulser utifrån, och det finns anledning förmoda att de skeppare och sjömän som inte byggde nytt åtminstone ändrade på sina ägandes hus.

Dessa förändringar är ej alltid bevarade i mannaminne. Det faktum, att man ej kan bortse från att sådana kan ha skett, gör emellertid tillsammans med det bristfälliga äldre källmaterialet, att en närmare datering av husen blir mycket osäker. Vad man i de flesta fall kan fastslå är endast vilka personer som ägt eller bebott en viss tomt. Ofta kan en sådan ägarlängd uppställas från idag bakåt till 1800-talets början. Att det under hela denna tid skulle ha rört sig om samma byggnader som vi finner där idag, kan man däremot inte säga med bestämdhet, inte ens när huset "ser gammalt ut" eller när det har gammal grund.

Den äldsta kartan över Viken med inritade byggnader, från 1737, är icke tillförlitlig då det gäller byggnadernas exakta läge. Därefter har samtliga byggnader i byn inte karterats under nära tvåhundra år, inte förrän 1917 då skifteskartan gjordes upp. Bebyggelsen på strandmalerna karterades däremot i mitten av 1800-talet. Man kan förmodligen utgå från att så gott som samtliga byggnader på 1737 års karta nu till större delen rivits, kanske för att ibland ersättas med nya på samma plats, då de inte byggts om kraftigt.

Endast i ytterst få fall finns det några handlingar bevarade från äldre tid, vilka säger något om byggnadens typ eller utseende. Ofta är byggnaden så förändrad eller "restaureerad" att det nuvarande utseendet ger föga ledning för datering. I synnerhet gäller detta för korsvirkesbyggnaderna, av skäl som vi ska återkomma till längre ned.

Man bör även hålla i minnet att den 1800-talsbebyggelse som dominerar i byn inte kan dateras efter samma måttstock som om det gällt stadsbebyggelse, då det här av allt att döma förekommit en mycket stark retardering, ibland på upp till fyrtio år.

Detta gäller i synnerhet vissa dekorativa detaljer, som levat kvar i byns arkitekturflora mycket länge.

En bestämd datering av ett hus är emellertid inte det angelägnaste. Betydligt viktigare än ett hus' ålder, vilket alltså kan vara ett ganska relativt begrepp, är *hur det bevarats*, huruvida dess typ beaktats vid omändringar och om det på så sätt smälter väl in i gatubilden. Ett välbevarat hus av puts eller tegel kan ur miljösynpunkt vara värdefullare än ett hårt "restaureerat" korsvirkeshus. Det är inte byggnadsstilen i sig som är avgörande för miljövärdet, utan hur denna är bevarad.

Korsvirke

Den byggnadsteknik som fram till 1800-talet var allena rådande i Viken var korsvirket. Till och med det kapell som 1683 fick ersätta ett äldre sådant av sten, beskrivs av Caspar Schönbeck som "een korsvärksbijggning... med brädloff och steen betäckia".¹ Den revs mellan 1825 och 1835, då nuvarande kyrkan byggdes.

På grund av denna tekniks utomordentliga elasticitet är det emellertid svårt att säga om någon av de nuvarande byggnaderna kan ha ungefär samma utseende som byns korsvirkeshus hade på 1700-talet. Datering och typologisering försvåras nämligen av att man haft för vana att utnyttja timmer från äldre byggnader för ny-, om- och tillbyggnad. Länge berodde detta på virkesbrist. Om det förekommer i våra dagar, beror det på att man vill ha timmer med "gammalt" utseende.

Inte heller proportionerna i vägghöjd och takfall är någon säker utgångspunkt för datering. Dessa har nämligen i många byggnader förändrats på senare tid genom att man lagt bjälkarna ovanpå lejden. Detta ger större takhöjd inne i byggnaden. Förändringen resulterar på utsidan i att bjälkhuvudena försvinner och ytterväggarna blir högre.

De hus som idag står med korsvirket synligt är av en rad olika typer. Delvis beror detta på att en del av dem är förutvarande ekonomibyggnader som gjorts om till boningshus först under de senaste årtiondena.

För att få en beskrivning av uppförandet av en korsvirkesbyggnad kan man vända sig till Linné:^{1b} "Först timras hela huset, så mycket som är af trä, och hugges till på marken, at sedermera på en gång upresas. Syllerne, som äro merendels af Ek, kallas *Fotträ*, och äro fyrkantiga. Härpå uprättas *Stolpar*, äfwen fyrkantiga, 10 quarter ifrån hwarandra, så at hwart *Wäggrum* blifwer 3 alnar. Här ofwanpå lägges *Läjden*, som äro af

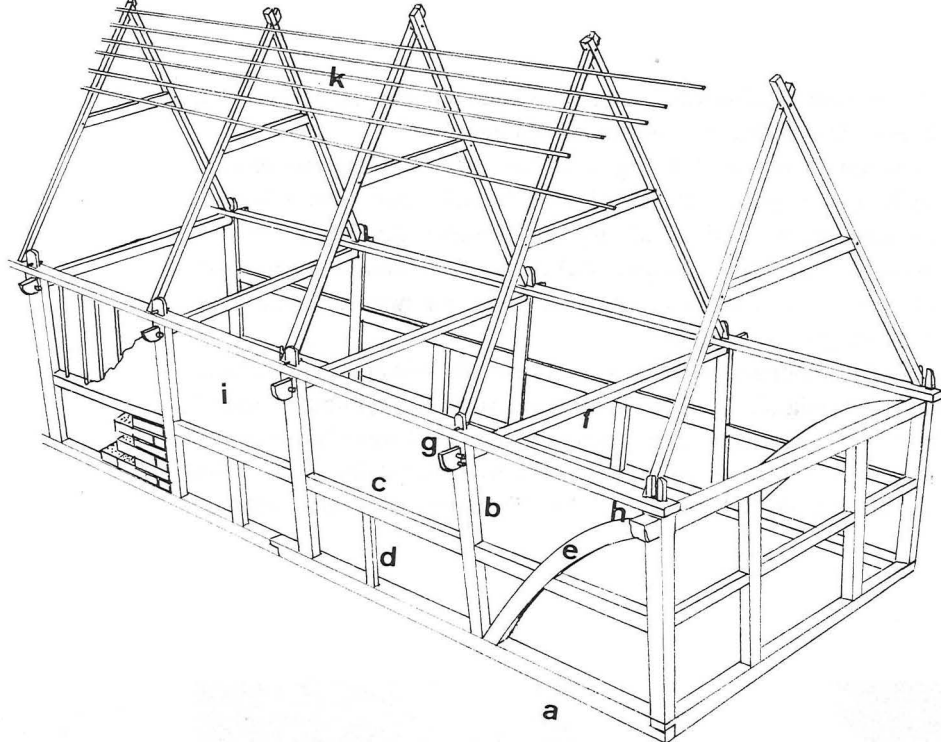


Bild 15 Korsvirkeskonstruktion, själva timran. a=syll eller fotträ, b= stolpe, c=löshult, d=bistolpe eller halvstolpe, e=snedstiva eller snedstyfva, f=bjälke, g=genomstunget bjälkhuvud, h=bjälkhuvud som är in tappat halvt i halvt med stolpen, i=fack eller väggarum, k=läkt.

Fur, och Stolparne huggas in i bägge ändarna, som kallas *näckas* in. Hwärt wägg-rum afdelas och hophäftas midt uppå med *Löshult* a a. och på ändarne *inglyggas* liksom stolparne i fotträdet. *Snedstyfwar* b. b. gå slutt i diagonal uti wäggrummen wid hörnen, fästade i hörnstolpen öfwerst, infalsade uti Löshultet på dess inra sida, och inhuggne i fotträdet, at huset icke skal draga sig."

De äldsta korsvirkesbyggnaderna har ofta bara lera och halm i väggarna. Sättet att göra dessa beskriver Linné sålunda: "*Leret* trampas med oxar eller hästar, och blandas wäl med halm och sand. När leret således är ältadt, föres det til huset. Qwinfolken göromål är, at klena wäggarne, och manfolken äro endast deras handlangare, då Qwinfolken taga up leret såsom deg, och läggat emellan stafrarne, packa det wäl tilsammans omkring stafrarne, och slättadt med händerna, då alltid en Piga står innanföre och en utanom, at wäggen må blifwa jämn på båda sidor". Gamla Vikenbors föräldrar var ännu med om att sätta upp sådana s. k. "klappaväggar" — man klappade på leran — eller "klineväggar".

Efteråt hölls "klinegille", och man sade att den som gjort den finaste väggen fick den finaste fästmannen.

En annan typ av fyllning med lera kallades "gubbaväggar": upphugna käppar, ofta av al eller hassel, sattes fast i löshult och lejd, halm snoddes till rep och virades om käpparna och slutligen sattes lera utanpå. Vilken av de nämnda typerna av fyllning som användes var mer en fråga om materialtillgång än en fråga om olika epoker.

Redan under senare hälften av 1700-talet började man i denna trakt använda sig även av bränt tegel som väggfyllnadsmaterial² (bild 16). Fogstruket tegel i kombination med korsvirke var enligt gamla Vikenbor förr vanligast i byn. Ett välbevarat, tidigt exempel härpå är Svanen 7 (bild 17), byggt 1805 och tillbyggt



Bild 16 Detta var enligt Odina Jönsson Vikens äldsta hus då det revs 1949. Det skall ha uppförts 1763. Foto Odina Jönsson 1949.



Bild 17 En för Viken typisk korsvirkesbyggnad med rödmålad timra och röd tegel i facken. Denna byggnad, som är ett av de mest välbevarade korsvirkeshusen i Viken, ser idag praktiskt taget likadan ut som på fotot. Taket är nu av eternit och dörren har bytts ut. Fönstren är desamma, men har målats vita. Svanen 5, uppförd 1805, tillbyggd 1865. Skeppare Ludvig Andersson med familj. Foto från sekelskiftet.

till sin nuvarande längd 1865. Teglet murades, då det förekom i kombination med korsvirke, alltid i löpförband. För att förstärka dess dekorativa verkan murade man dock ibland teglet i mönster, framför allt runt fönstren eller utmed snedstivorna, ett bruk som kommit från Själland och kontinenten, kanske främst via byggnader i Helsingborg. I vissa fall kan teglet även ha insatts i korsvirket vid senare reparation.

En utmärkt beskrivning av de karakteristiska dragen hos korsvirket i Kullabygden ger Mårten Sjöbeck i "Den äldre allmogebbyggelsen i Luggude härad":³

"Korsvirket i Luggude härad har arbetat genomgående med ett grovt och fylligt timmer, ofta av kärnek. Fotträ förekommer alltid, stolparna äro breda, 30 cm. eller mera, tätt ställda på 1—1,3 meters avstånd från varandra. Även bistolpar kunna finnas. Långsträvor gå från fotträ till lejd. Ofta äro de utsågade ur självvuxet rundade ekstammar liksom fallet kan vara med dörröverstycken, vilka därtill ofta äro sirade samt försedda med initialer och årtal. Även bjälkar och sparrar äro ofta av ek. I motsats till vad fallet i allmänhet är inom de egentliga slättbygderna, är korsvirkets olika delar mer timmermansmässigt utförda och sammanfogade . . . Takhalmen vilade i äldre tid överallt på ravel, enligt en ålderdomlig teknik, varvid man inte använde läkt som underlag för halmen utan ett nätverk av raka trädgrenar, inbördes sammanbundna av videvidjor eller av lindbast. Inom risbyg-

Bild 18 Exempel på s.k. bistolpar mellan fotträ och löshult. Eken 14, sedd fr. V. Vykort av P. Lundh, Höganäs, från sekelskiftet.



den⁴ har raveltaket ett av sina största utbredningsområden i Skåne och ravlade tak finnas ännu i behåll inom häradet. . En annan för risbygdens landskapsform utmärkande byggnadsdetalj, var de av ris flätade övergavlarna. Härtill användes dels vide, dels enris, i undantagsfall lövträds grenar. I samband härmed påträffa vi än idag resterna av en gavelform som särskilt inom häradets norra delar synes ha haft en stor och allmän utbredning. Den ger sig tillkänna i gavelröstets betydande överkragning.” Denna överkragning stöds ibland av grova, trappstegsformigt sågade ekkonsoler eller knektar. Ett exempel⁵ på denna nu mycket ovanliga detalj finner man på Boken 12 (bild 19).

Vissa byggnader uppvisar också en intressant blandning av skogsbons och slättbonds byggnadsmetoder, d. v. s. skiftesverkskonstruktion resp. korsvirkesteknik. Därvid kunde man t. ex. fylla de nedre väggfälten med på kant ställda, liggande bräder in-tappade i stolparna (skiftesverk), medan fyllnadsmaterialet i de övre var lera. Ett vackert exempel härpå finns bevarat i portlidret i Resedan 9 i Viken (bild 20). Byggnader i denna bland-

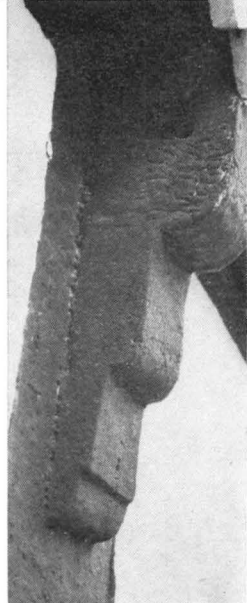
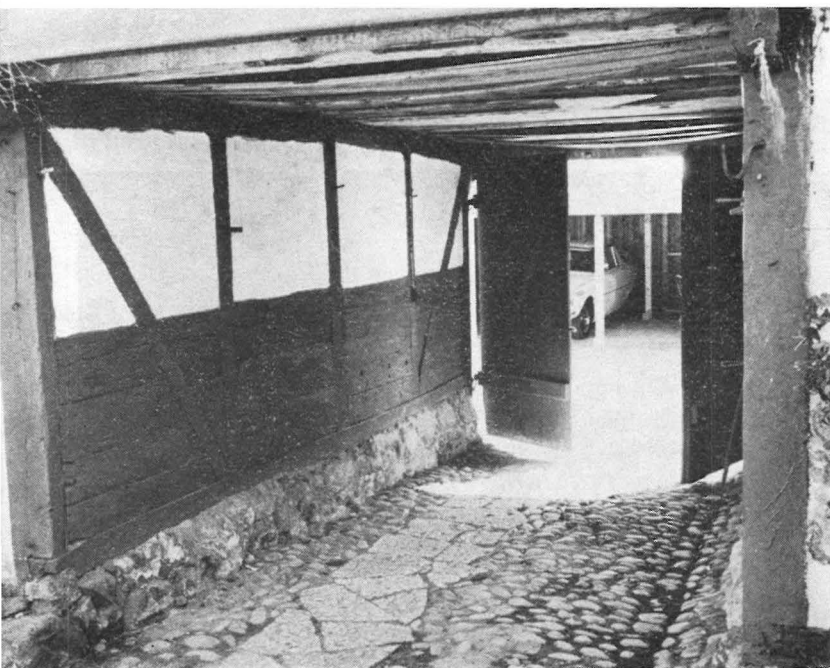


Bild 19 Konsol eller knekt som stöder ett överkragat, risflätat gavelröste. Dessa gavlar var vanligen flätade av gråvide. Boken 12. Foto 1969.

Bild 20 Kombination av skiftesverk och korsvirke är typiskt för Skånes s.k. risbygd. Enda bevarade exemplet härpå i Viken finns på Resedan 9 med rödmålat timmer och vitputsade fack. Foto 1971.



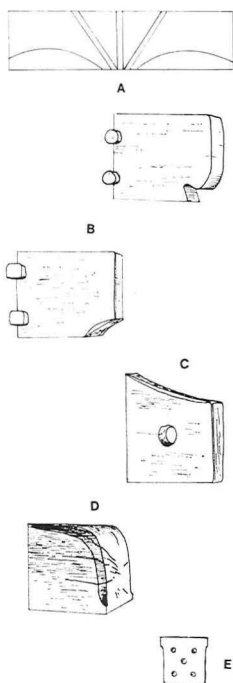


Bild 22 Korsvirkesdetaljer: A = dörröverstycke eller dörrhammare (Laxen 17), B = "genomstungna" bjälkhuvud, som sticks igenom stolpen och hålls på plats med hjälp av tränaglar, C = annan typ av genomstunget bjälkhuvud, D = vanlig typ av kraftigt bjälkhuvud, som tappas halvt i halvt med stolpen, E = bjälkhuvud med fem borrhål, sett rakt framifrån.

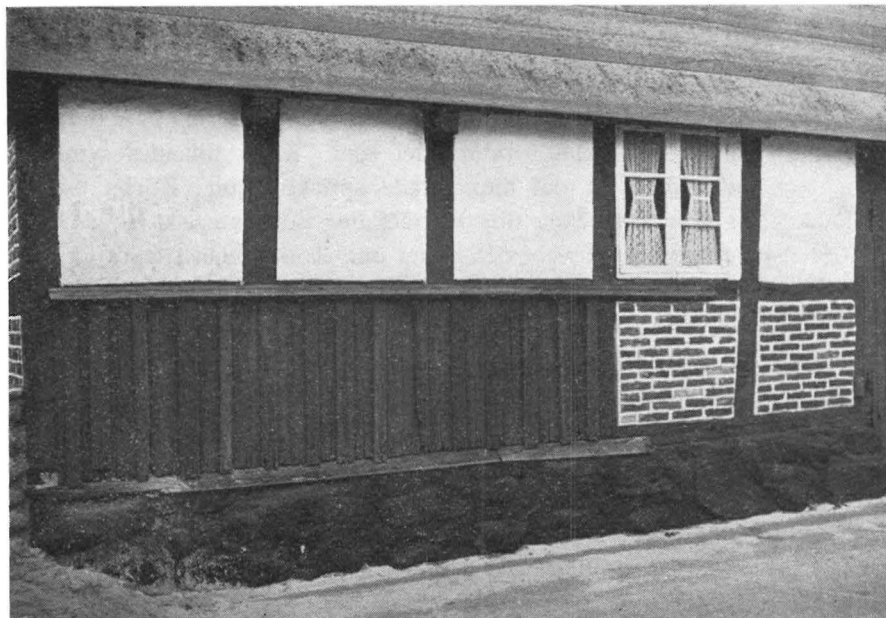


Bild 21 En i Kullen ofta förekommande korsvirkestyp har endast de nedre facken brädfodrade. Resedan 9, med rödmålat trä och rött tegel. Foto 1969.

teknik, särskilt loglängor, var ganska vanliga i häradet ännu på 1920-talet.⁶

Typiskt för trakten var även att man klädde nedre delen av väggen med vertikal panel. I sådana fall kan man förmoda att det finns lervägg under, då denna panel påsattes i skyddande syfte. Det finns idag två exempel på sådan "halvpanel": Resedan 9 (bild 21) och Galeasen 8.

Såväl raveltak, risflätade övergavlar, som blandningen av skiftesverk och korsvirke, påträffas i hela risbygden, som alltså sträcker sig snett över hela Skåne i väst-östlig riktning. Man finner sålunda slående likheter mellan gamla korsvirkesbyggnader i Kullen och i t. ex. Albo härad i sydöstra Skåne.⁷

De äldsta bjälkhuvudena är av genomstungen typ, varvid bjälkhuvudet hålles på plats med hjälp av tränaglar (bild 22). Senare blir bjälkhuvudena kraftigare och går halvt i halvt med stolpen. Många av dessa grövre bjälkhuvuden är i denna trakt dekorerade med avfasningar i nederkanten (ex. Bonden 3).

På senare tid har man, som nämnts, i många fall velat höja taket genom att flytta upp bjälken och lägga den ovanpå lejden. Man har då måst såga av bjälkhuvudet. En avsaknad av utskjutande bjälkhuvud behöver alltså inte tyda på att själva

korsvirkeskonstruktionen är av nyare datum (jfr bild 59 högra huset).

På vissa bjälkhuvud kan man än idag finna fem borrhål i änden i form av ett regelbundet kors (ex. Galeasen 10, se bild 22). En del har velat förklara det som "Kristi lidandes symbol", andra med att det motverkade sprickbildning. Korset användes förr i mycket stor utsträckning som magiskt skydd mot övernaturliga krafter och annat ont. Korstecknet ritades på vaggan, redskapet, över ladugårdsdörren och överallt där skydd tarvades.⁸

Linné talar apropå Viken om att "siraterna wid ingången af husen woro bildhuggeri af olyckliga skeppsbrott, som här blifwit upspikade på väggarne". Ingen sådan sirat finns emellertid bevarad till våra dagar.

Inte bara väggarnas och detaljernas utseende varierar starkt på Vikens korsvirkesbebyggelse, utan även planlösningarna. Det senare beror dock framför allt på att man, för att förvandla huset till en modern åretrunt-bostad, invändigt måste göra genomgripande förändringar.

En för de äldre husen mycket typisk plan uppvisas ännu bl. a. av den äldre byggnaden på Laxen 17 (bild 23), med central eldstad, en företeelse som kom från Tyskland och blev allmänt utbredd i slutet av 1700-talet.⁹ Tidigare lade man eldstaden vid väggen, varvid bakugnen ofta sköt ut något på baksidan (ett ex. kvar i Viken: Skeppet 6).

Färgen på korsvirkesbyggnaderna i nordvästra Skåne var förr oftast röd. En resande i Kullen i slutet av 1700-talet¹⁰ beskriver Viken som ett stort fiskeläge, där nästan alla husen är målade röda, halmtäckta, låga, långa och smala. "Böndernas hus var alla så låga att man kunde lägga handen på taket". Ännu 1922 säger M. Sjöbeck:¹¹ "I allmänhet finner man dock allt trävirke i våra dagar rödmålat och endast undantagsvis träffar man på annan färg på korsvirke, såsom ljusgrönt eller svart (tjärat), detta dock endast vid kusten och i fiskelägena". Äldre personer i byn har bekräftat att röda korsvirkesbyggnader (rött tegel med rödmålad timra) förr var genomgående även i Viken. På äldre byggnader där färgen flagnat kan man finna röd färg under den svarta.

Den svarta timra i kombination med vitkalkade fack som man idag ser på ett stort antal av byns hus har alltså blivit allmän först på senare år. Man har då hämtat mönstren från Själland och sydvästra Skånes slättbygd. I många fall kan man med hjälp av äldre fotografier konstatera att det under den vita putsen finns röd tegel, som f. ö. är fogstruken. Däremot förekom

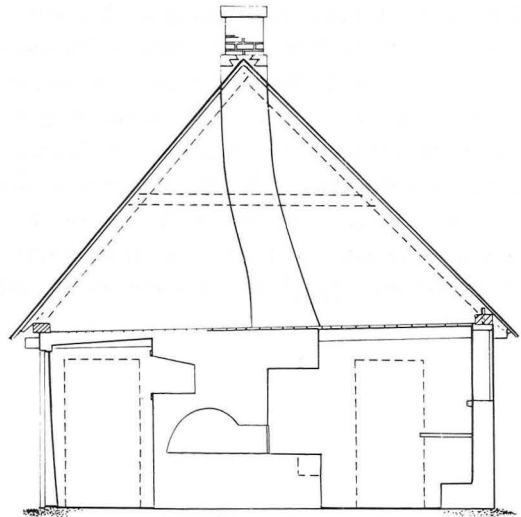
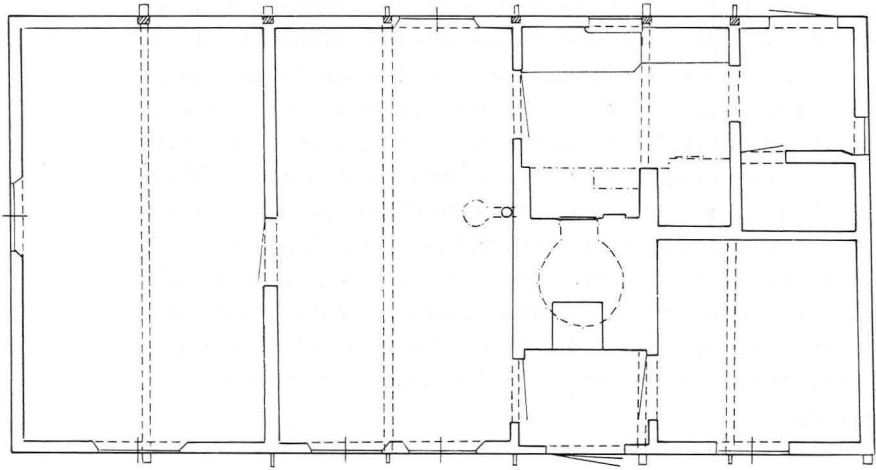


Bild 23 Plan av korsvirkeshus (A) och sektion (B) av samma hus: Laxen 17. Uppmätt i september 1970.

1 m

vitkalkade väggar med rödbrun timra. Den var då färgad röd; det bruna kom av tjäran i träet. Innan rödfärgningen av byggnader eller byggnadstimmer blev vanlig stod träet ofta bart. Det senare var vanligt ännu på 1920-talet.¹¹

Övertäckt korsvirke

Förutom de korsvirkesbyggnader, som idag står med synlig timra, finns en rad byggnader där korsvirkeskonstruktionen är täckt med puts eller brädpanel. Detta blev ett ganska allmänt stilkrav

på 1830—40-talen. Det var dock först efter århundradets mitt som det blev genomgående. Underhållsskäl spelade in: timran frättes upp av den salta vinden och lerväggarna vittrade lätt på vädersidan. Framför allt var det dock ett mode. Förutsättningarna för att det skulle slå igenom var emellertid en högkonjunktur. En sådan inträffade, som vi sett i föregående kapitel, i Viken just på mitten av 1800-talet. Denna medförde att den klassicistiska stenarkitekturen med släta, enfärgade ytor slog igenom och blev väl representerad i byn, i form av stora skeppargårdar. Det hände nu också att man moderniserade en redan existerande korsvirkesbyggnad genom att täcka över korsvirket med puts eller brädpanel för att sålunda få den enhetliga fasad som eftersträvades.

Den äldsta brädklädseln bestod av mycket breda plankor med påspikade smala ribbor, bådadera vertikala. Dessa brädor, som köptes av kringfarande göingar, har ofta olika bredd upptill och nertill. Det finns fortfarande åtskilliga hus med sådan klädsel i byn, t. ex. Galeasen 1 (bild 25), Delfinen 7 och Björken 2.

Det förekom även att man redan från början klädde in väggarna med brädor. Det kan ha varit fallet t. ex. med de horisontalt lagda, profilerade bräder man finner på t. ex. Svanen 13 och Ejdern 8, båda förmodligen från 1820-talet. Så småningom blev det allt vanligare att man redan från början reveterade väggarna med puts eller panel. Då blev korsvirket endast en byggnadstek-



Bild 24 Övermuret eller reveterat korsvirke. Från början rött Kulla Gunnarstorp-tegel och röd timra, nu ombyggt. Tidigare har logen blivit bostad, därav husets längd. Delfinen 1. Foto 1967.

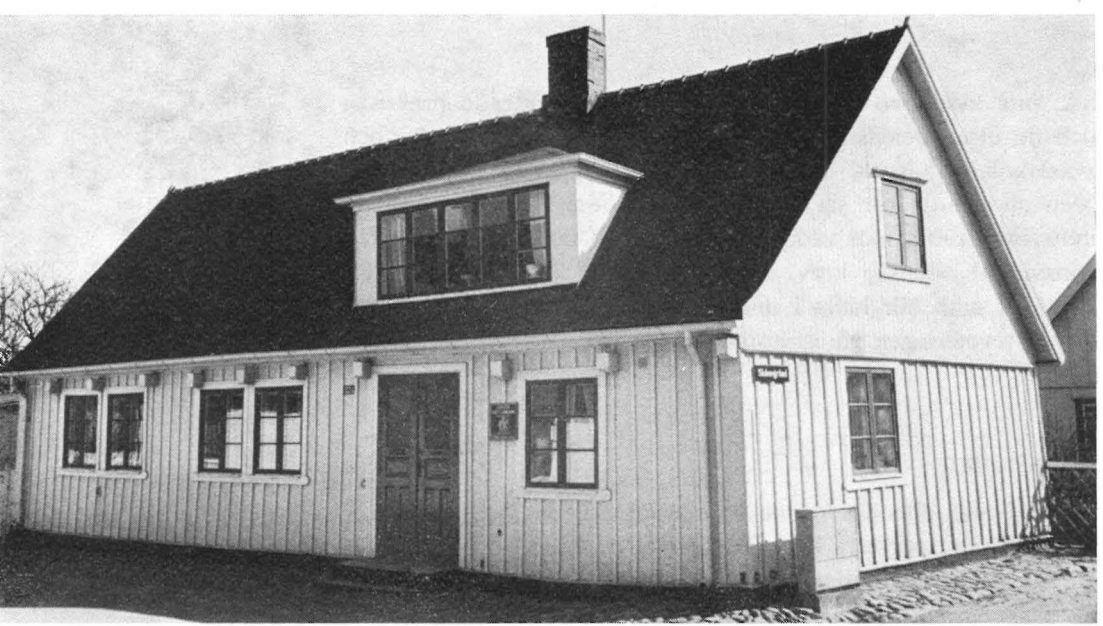


Bild 25 Korsvirke täckt av gammal, bred locklistpanel, förmodligen påsatt från början. Galeasen 1. Foto 1970.

Bild 26 Framtagning av övertäckt korsvirke med såväl timra som fyllningar väl bevarade. Delfinen 5. Foto 1957, ägaren.



nik, inte avsett att synas. Därmed försvann både de praktiska och de utseendemässiga skälen till att ha en timra av dyr och svåråtkomlig kärnek, och man började bygga korsvirke i fur. Men att det då rör sig om en stomme som inte bara är föga motståndskraftig mot väder och vind, utan också uppförts utan hänsyn till estetiska krav, då den i färdigt skick skulle döljas, är något man bör hålla i minnet om man funderar på att avlägsna reveteringen på ett korsvirkeshus.¹²

Klassicism

På 1840-talet inleddes Vikens blomstringstid som sjöfartssamhälle, vilket återspeglas i byggnadsbeståndet. 1840—50 uppfördes de första stenbyggnaderna i byn, och därmed infördes en helt ny byggnadsstil, klassicismen, som radikalt skulle förändra byns byggnadsskick. De äldsta och kanske främsta exemplen är den stora skeppargården Slupen 2, den s. k. Haafska gården (bild 27), och de två skeppargårdar som flankerar Hamnplanen vid Böösa backe (Jakten 4 väster därom och Skeppet 1 öster därom).

På den förstnämnda är mittfrontonen med största sannolikhet ursprunglig, medan den är sekundär på Skeppet 1 (jfr omslagsbilden), där den på sydsidan utvecklades till en hel andra våning, och av allt att döma även på Jakten 4 (bild 28). Jakten 4:s tak har avvalmad gavelpets och hade tidigare vita putsinramningar



Bild 27 En av de första och största skeppargårdarna, byggd vid mitten av 1800-talet av byggmästare Haaf, därför kallad Haafska gården. Verandan med balkonger är tillkommen på 1900-talet. Slupen 2. Foto 1970.



Bild 28 *En stor skeppargård från mitten av 1800-talet. Balkongen och övervåningens frontespis har tillkommit på 1900-talet. Jakten 4. Foto 1967.*

eller schabronger runt fönstren och släta vita putskanter på knutarna. På Skeppet 1 är schabrongerna profilerade, liksom den kraftiga gesimsen, som i röstet avslutas med en tandad list. Knututsmäckningen har här blivit pilastrar, och de tre runda fönstren i gavelröstet och en terrakottafris över dörren på nordsidan förstärker empirekaraktären. Såväl typen med släta schabronger och knutar som typen med starkt profilerade sådana och med pilastrar möter man sedan på många, något enklare byggnader i byn uppförda under de följande femtio åren.

Haafska gården (Slupen 2 bild 27) är kanske den som uppvisar den närmaste släktskapen med stadsarkitekturen. Huvudbyggnaden har en mycket kraftig gesims och putsspeglar över hela murytan. Sydsidan med frontonen döljs tyvärr delvis bakom en stor tvåvåningsbalkong, tillkommen på 1900-talet. Mot nordsidan har byggnaden bara en våning och bildar en harmonisk helhet (i U-form) med de båda sidolängorna i enklare utförande. Den vackert arbetade dörren (man finner en snarlik på Loggen 1) är troligen ursprunglig.

Det är svårt att säga huruvida dessa byggnader kom att få någon direkt inverkan på arkitekturen i byn, eller om de bara

blev de praktfullaste representanterna för den stil som kom att slå igenom i Viken, liksom överallt annars i Nordeuropa, i mitten av 1800-talet. Det ökade ekonomiska välståndet, som skulle bli bestående i byn i några årtionden fram till segelfartygens och sjöfartens tillbakagång, medförde att en mängd byggnader kom att uppföras under denna tid. Den klassicerande stilen har alltså fått stor utbredning i byn.

Många av den tidens hus byggdes av skeppare. Det är t. ex. fallet med Svanen 16 (bild 29), en av de bäst bevarade företrädarna för en ganska enkel men mycket verkningsfull arkitektur med vitputsade väggar, kraftig gesims, frontespis och profilerade schabronger, med pilastrar och överhuvudtaget väl avvägda, måttfulla men dekorativa detaljer, som dörren och de halvmånformade fönstren.

En något enklare variant av samma stil, med profileringar i gavelröstena och ofta även under takfoten och med pilastrar eller kvaderimitation på knutarna, men utan frontespis, förekommer i ett flertal upplagor från år 1860 till 1880. Då byggdes t. ex. Svanen 9 och 10, förmodligen även Loggen 1 och Bojen 2, kallad Rosengården (bild 30). Den sistnämnda byggdes av byggmästare Haaf samme man som uppförde Slupen 2. På dessa är teglet ofta inte täckt med något tjockare putslager utan bara övermålat för att ge den eftersträlvade enhetliga ytan.

Den allra vanligaste, klassicistiskt influerade putsarkitekturen, karakteriseras av släta putsinramningar runt fönster och dörrar, samt putsade knutar (ex. Kvarnen 6, Kompassen 3, bild 31, 32). På dessa byggnader var väggen i övrigt oftast omålad. I stället var tegelytan fogstruken och fick på så sätt liv (bild 37).



Bild 29 Svanen 16, en mycket välbevarad representant för en något enklare men verkningsfull putsarkitektur. Uppförd ca. 1875, för en skeppares räkning. Foto 1967.

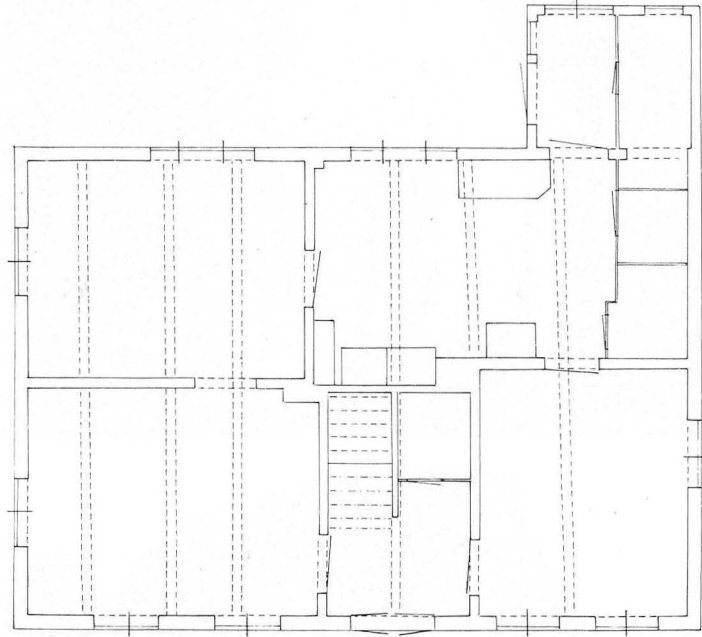


Bild 30 Planlösning av Kompassen 3 (se bild 31), praktiskt taget oförändrad. Uppmätning 1970.

Bild 31 Ett välbevarat exempel på den typ av byggnader som förr kanske var allra vanligast i byn, med väggar i fogstruken tegel och schabronger, dörrfoder och knutar i slät vit puts. Kompassen 3, förmodligen uppförd 1871. Foto 1967.





Bild 32 *Bojen 2*, från 1860. Samme byggmästare som *Slupen 2*. Gulmålad tegel och putskvadrar på knutarna. Foto 1969.



Bild 33 Då putsmarkeringar inte fanns, målades sådana med vit färg. På bänken Nils och Gustava Cedervall, döttrarna Nanny t.v. och Karin t.h. och katten Gladan. Foto E. Berdin, sekelskiftet.



Bild 34 Många tegelvägar målades förr i ljusa oljefärger, medan man lät de släta putsfodren runt dörrar och fönster vara vita. Denna detalj verkar ha varit synnerligen vanlig i det gamla Viken. Fr.v. Hilda Larsson Bülow, skräddare Magnus Larsson, Anna Larsson, målaremästare Axel Joakim Larsson och två målaregesäller. Foto E. Berdin, sekelskiftet.

Tegelarkitektur

För det sistnämnda byggnadernas vidkommande rör det sig i många fall om en blandning mellan ovan beskrivna putsarkitektur och den efter århundradets mitt så populära tegelarkitekturen, som utgår från teglets dekorativa möjligheter som fasadmaterial. Denna för Viken mycket typiska kombination finner man t. ex. på Delfinen 2, i rödmålat tegel med vita schabronger och knutar av puts och med såglist under taket. Man bör hålla i minnet att det förr fanns ett flertal tegelbruk i trakten, vart och ett med en speciell färg och typ av tegel. Det blev alltså aldrig enformigt som material. En hel del tegel i byn har tillverkats på Kulla Gunnarstorp: det är mörkt till färgen och mäter 6"×12"×2,5". Ett hus som har detta som fasadtegel är Kommunalstugan. Samma tegel finns i väggarna i Kölen 1 (bild 35), som idag är vitputsat. Andra tegeltyper är Christinelundstegel, som är något ljusare än det förra (se t. ex. Svanen 7), Lerbergstegel som är ljust rött, Glumslövstegel som är gult, men svartnar med tiden, och Långarödstegel, ett gulrött, flammigt tegel.

Det tegelförband som användes i dessa byggnader uppförda helt i tegel var nästan alltid kryssförband. Ofta utnyttjas teglet

Bild 35 Kölen 1. Enligt uppgift ritad av samme arkitekt som svarade för ritningarna till Kulla Gunnarstorps slott och uppförd av samma sorts tegel som användes vid slottsbygget. Teglet är nu endast synligt i strömskiftet under takfoten. Byggnaden har vitputsats på 1900-talet. Foto 1971.





Bild 36 *Mönstermurat tegel. Ejdern 7, byggd ca. 1860. Foto 1967.*

Bild 37 *Teglet var förr nästan alltid fogstruket, vilket gav ytan liv. Foto från sekelskiftet.*



även till mönstermurning, som t. ex. på Ejdern 7 (bild 36), från 1860-talet. Förr var det mycket vanligt med markering av fönstrens övre kant med stående tegel, som på t. ex. Svanen 17. Oftast är detta idag dolt av puts. Även på de putsade husen finner man emellertid dekor som utförts med hjälp av teglet, nämligen strömskift och tandlister (ex. Kölen 1).

En viss influens från Kulla Gunnarstorps slott, som uppfördes 1865—68, är möjlig, kanske då via Kölen 1, med kvadrar, strömskift och en originell fronton. Denna byggnad ritades nämligen enligt uppgift av slottets arkitekt.

Med 1870-talets inträde blir de dekorativa detaljerna mer påfallande på de flesta av de nyuppförda husen, samtidigt som det verkar ha byggts andra där de tvärtom saknas nästan helt. De förstnämnda utmärkes bl.a. av att gavelröstets nedre kant ofta sågas i mönster, av kontursågade takfotsbräder och vindskidor och av att överljusen dekorerar med slingor av trä, ex. Måsen 5 och 6, Kompassen 2.

Det sena 1800-talets rikt dekorerade "stilarkitektur" fick emellertid ingen utbredning. Ett intressant undantag är dock villan "Sunrise" (Violen 10 bild 38 och 39) från 1890, ritad av en lots efter utländska förebilder.

Exempel på de senare, föga utsmyckade husen, är bl. a. de i norra delen av kvarteret Laxen. De visar i stället hän mot byggnadstyper från årtiondena omkring sekelskiftet, som är påfallande släta och odekorerade, bortsett från verandorna i s. k. snickarglädje, t. ex. på Ejdern 6, som är ett lotshus från 1896, och Svanen 5 från 1904 (bild 40 och 41).

En del av dessa nu till synes "släta" byggnader, kan naturligtvis vara överputsade tegelhus, där teglet från början "dekorerat" huset. Det är fallet t. ex. med Laxen 10 (jfr bild 65—66). På dessa byggnader saknas schabroner och putsade hörn; där emot blir en annan detalj ytterst vanlig, nämligen de murade fönster-"blecken", nästan det enda karakteristiska draget på dessa byggnader. Detta lever sedan kvar ända in på 1930-talet.

Överhuvudtaget har man en känsla av att detaljer lånats från hus till hus inom byn under ganska långa perioder, i synnerhet i slutet av 1800-talet. Det är emellertid svårt att avgöra i vilken mån det beror på byggmästare och hantverkare, då namnen på dessa endast i undantagsfall finns bevarade. Det går alltså inte att idag få en fullständig bild av någons produktion.

Efter sekelskiftet verkar byggnadsverksamheten att ha mattats av under några årtionden. Detta kan naturligtvis ha berott på att den centrala byn då var ganska tätbebyggd, men det verkar också ha varit en följd av en nedgång, eller åtminstone stagna-

tion i byns ekonomiska liv. På 1940-talet började utsocknes i ökad utsträckning att köpa hus i byn. Till en början var det för att använda dem som sommarbostäder, men i synnerhet under 1960-talet i allt större utsträckning som permanent bostad, vilket medfört omfattande renoveringar som inte varit utan återverknings på byggnadernas karaktär och utseende.

Sammanfattningsvis kan man säga att Viken under det senaste seklet haft en burgnare och mer småstadsmässig prägel än de

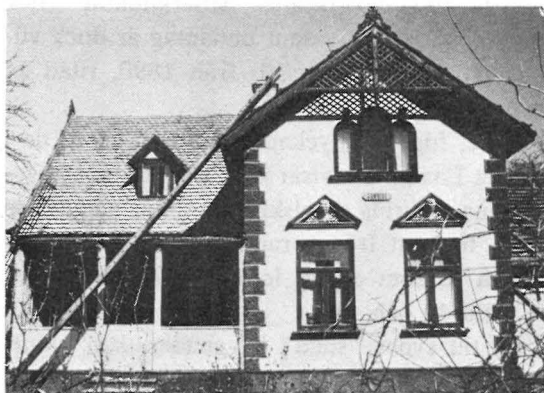
Bild 38 *Villa Sunrise från 1890, ritad av en lots, vid namn Ankar, efter utländska förebilder. Violen 10. Foto 1971.*

Bild 39 *Detalj av fasaden, Violen 10. Foto 1971.*

Bild 40—41 *Sekelskiftesarkitekturen har ofta verandor i trä, och spjälstaket. Märkas kan även de murade "fönsterblecken". Två välbevarade exempel på byggnader från denna tid är Skeppet 10, och Svanen 5 (nedan) den senare byggd 1904 av timmerman O. Persson. Foto 1967 resp. 1969.*

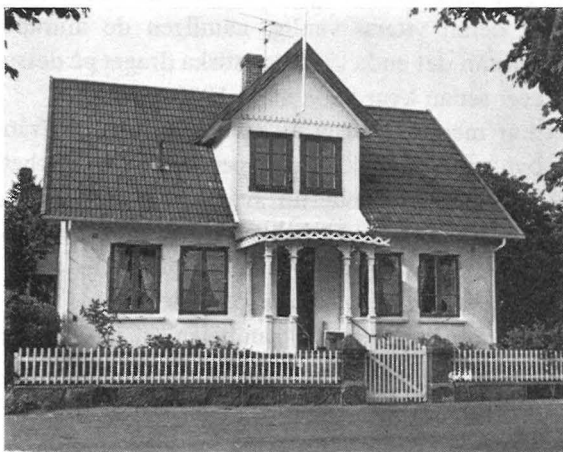
38

39



40

41



50

kringliggande lägena. Om byn tidigare skilde sig från dessa annat än i fråga om storleken är det svårt att uttala sig om. Det är dock tydligt att dess egenskap av sjöfartssamhälle och varvsort från och med 1800-talet kom att präglade såväl dess utseende som dess liv i allmänhet. Huvudparten av de byggnader vi ser idag tillkom under dess blomstringstid på 1800-talets mitt och högkonjunkturen på 1870-talet. Det fanns då — och fortfarande vid sekelskiftet — ett klart samband mellan byggnadens utseende och ägarens sociala tillhörighet. Förmäst i byn var skepparna, kaptener och redare. De ägde de största gårdarna, ståtliga hus i klassicerande stil eller omfångsrika, välhållna korsvirkeshus. Efter dessa i rang kom lotsarna, som byggde hus framför allt i slutet av 1800-talet. Olika slags hantverkare intog en mellanställning. De enklaste byggnaderna innehades ofta av sjömän och fiskare, medan bönderna hade gårdar med tre och fyra längor.

Byn hade ännu vid sekelskiftet ett rikt liv. Den hade då ännu "ansiktet vänt mot havet". Först på tiotalet ökade kontakten in mot land med den nya vägens tillkomst. Detta skulle föra en ny befolkningsslag till byn, arbetande i Helsingborg och boende i Viken. Fortfarande kan man dock märka i vilken hög grad en byggnad ännu uppfattas som ägarens ansikte utåt, och detta är ännu ofta en drivande kraft till yttre renoveringar och förbättringar.

- 1 C. Schönbeck, Wäsby socken; jfr Hansén, Några randanteckningar.
- 1b Linné, s. 301 f. Han befann sig då i Landskrona-trakten.
- 2 M. Sjöbeck, Exteriörer, s. 9.
- 3 M. Sjöbeck, Den äldre allmogebebyggelsen, s. 87.
- 4 Område nordöst om slättbygderna, innan skogsbygden tar vid. Jfr Campbell, Skånska bygder, och Campbell, "Risbygden" i Skåne, s. 92 f.)
- 5 Jfr M. Sjöbeck, Bidrag. ., och Om gavlar.
- 6 Sjöbeck, Den äldre allmogebebyggelsen, s. 87.
- 7 Gustafsson.
- 8 Tillhagen, s. 36.
- 9 Jfr S. Erixon, s. 449 f. och 568 f.
- 10 Iakttagelser, s. 237.
- 11 Sjöbeck, Exteriörer, s. 19.
- 12 Mårtensson, s. 262.

Byggnadsdetaljer

Av betydelse för gatumiljön är inte bara byggnadernas typ och väggmaterial. Stor inverkan får även detaljer, vars förändring sker lättare och oftare, men långt ifrån obemärkt. Till dessa hör: verandor, dörrar och fönster, tak och skorstenar. Vi ska nedan kommentera dessa och ge exempel på äldre typer, hemmahörande i byn.

Verandor

Verandan eller förstukvisten kan sägas vara en avläggare till det tidigare i Sydsverige allmänt förekommande "bislaget". Det var omkring sekelskiftet som man i Viken liksom på andra håll började att förse husen med rikt dekorerade träverandor (och förstukvistar), och senare även med släta, murade verandor. De byggdes såväl på hus som uppfördes under denna period som på äldre byggnader.

Verandornas belägenhet blev avhängig av var husets ingång var belägen: till en början placerades den sålunda vanligen på fasaden, senare på gaveln. Under 1800-talet och tidigare var ingången alltid belägen på husets framsida, i Viken (och övriga Sydsverige) oftast något till höger eller vänster om mitten.

Det är möjligt att trä- resp. murade verandor tillkommit under olika perioder och att materialet då skulle kunna ge ledning vid daterandet av dem.

De ursprungliga verandorna, d. v. s. de som tillkom i samband med husets uppförande verkar länge att ha varit av trä: t. ex. Svanen 5 (1904), Ejdern 6 (1896) (bild 42), Ejdern 14 (1897), Måsen 8 (1903), Sippan 2 (sekelskiftet) (bild 43) och Bonden 1 och 2. De sistnämnda är också snarast att hänföra till förstukvisttypen. Märkas bör dock att fler än vad man idag skulle tro med ledning av deras utseende förut varit öppna. Fönster och dörrar har tillkommit på senare år.

Ett utmärkande drag för de ursprungliga verandorna verkar också vara att ingången är mitt på dem, medan man i de sekundära verandorna, d. v. s. de som tillkommit efter husets uppförande, nästan alltid går in på sidan. Dörren är där alltså i rät vinkel till husväggen. Detta konstruktionsdrag kan också vara en tidsmässig skillnad.

På de flesta träverandorna återfinner man samma mönster.

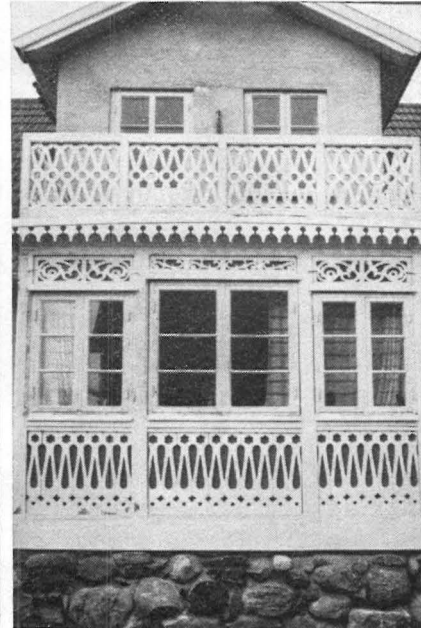
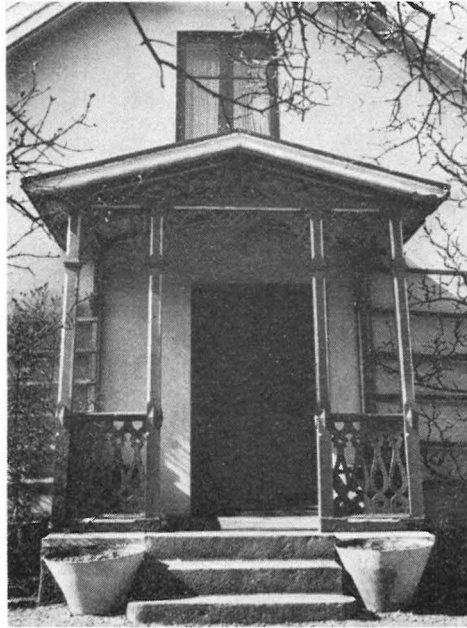


Bild 42 Lövsågad öppen träveranda på Ejdern 6, uppförd 1896. Märk även den tidstypiska trädekorationen i gavelröset. Foto 1971.

Bild 43 Lövsågad träveranda på Sippan 2. Den var tidigare öppen, med ingång mitt på framsidan, men blev senare inglasad, varvid ingången flyttades. Foto 1970.

Det beror på att de rikt profilerade ornamenten var maskingjorda och tillverkades monteringsfärdiga av fabriker som specialiserat sig härpå. En av landets största tillverkare under 1800-talets senare hälft var P. J. Ekmans vid Lilla Alby i Stockholm, med över 500 anställda. Dennas produktion hade även en internationell spridning.

Det är emellertid inte bara hus från de sista hundra åren som försetts med verandor. När verandamodet slog igenom, drabbade det även en del gamla korsvirkeshus, eventuellt i samband med en större renovering av byggnaden. Ett sådant exempel är Laxen 16, ett nära sjökanten beläget, putsat korsvirkeshus. Dess utsatta läge kan ha medfört att man för att skydda korsvirket måst putsa det på ett mycket tidigt stadium. Verandan, som är delvis murad och helt inbyggd (bild 44), utgör en så naturlig helhet med resten av byggnaden, att man skulle ha svårt att föreställa sig huset utan den, om man inte haft Laxen 17 något tiotal meter längre upp (och parallellt med detta) som jämförelse.

En annan sekundär veranda på fasaden, men av trä, vackert



Bild 44 En sekundär veranda på murad sockel, på en reveterad korsvirkesbyggnad. Förmodligen tillkommen först på 1920—30-talet. Foto 1971.



Bild 45 En sekundär, inglasad träveranda (med färgade glas) på Kvarnen 6. Foto 1967.

sågad och med färgade glasrutor, är den på Kvarnen 6 (bild 45), där kontrasten mot fasaden i färg, material och stil däremot är markant utan att för den skull verka störande.

Senare, förmodligen på 1930—40-talen, tillkom en rad murade sekundära verandor belägna på gavlarna, t. ex. Svanen 4 (huset omändrat på 1940-t.), Laxen 4 (omändrat på 1930-t.) m. fl. Vanligast är att de sekundära verandorna är murade, men det finns några av typ ”förstukvist” som är av trä (ex. Björken 10).

Dörrar, fönster

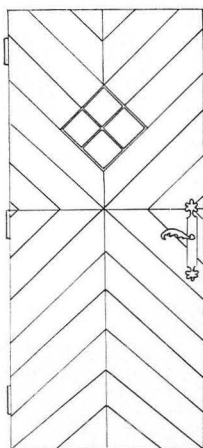
Ytterdörrar och fönster kan ha en viss betydelse för gatumiljön, kanske större än vad som i förstone kan tyckas. En alltför arbetad dörr kan göra ett tungt intryck på en husfasad av "anspråkslösare" typ, fönster utan spröjsar — eller med alltför många — eller nygjorda efter nuvarande standardmått kan inverka menligt på ett hus' proportioner.

Ytterdörrarna kan ur konstruktiv synpunkt delas upp i två huvudgrupper: dörrar med ramträ omslutande fyllningar, och dörrar av plankstomme, antingen helt slät, eller, vilket är vanligast, "klädd" på utsidan med oftast profilerade bräder.

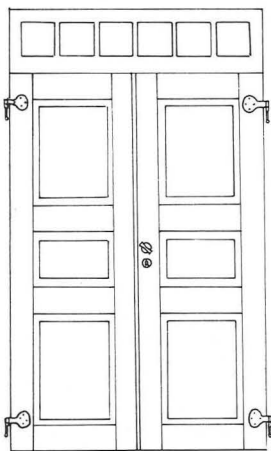
Plankdörren med klädsel av profilerade bräder är den som man ofta finner bevarad på äldre byggnader i Viken. Den har varit mycket vanlig i hela landet under 1700- och 1800-talen, såväl på boningshus som på ekonomibygnader. I Viken finner vi den på en rad korsvirkesbyggnader. På vissa är utsidans bräder spikade i varierande slag av rutmönster: ex. Måsen 3, Galeasen 8 (bild 46), Slupen 1 eller Laxen 14; på andra i pilmönster: ex. Masten 1, Kompassen 6, Jakten 3, Björken 10, Resedan 7 eller Svanen 17.

Denna typ är dock inte nödvändigtvis (i synnerhet inte om plankorna är smala) äldre än dörrarna med ramkonstruktion och fyllningar som också den är ytterst vanlig under ungefär samma period. De förekommer med växlande antal fyllningar, vanligast är dock tre fyllningar (bild 47).

Majoriteten av ytterdörrarna på äldre hus i Viken är döbattangdörrar (eller pardörrar). Döbattangdörren med tre fyllningar har



A



B

Bild 47 Samma dörrtyp som föregående förekommer även som enkeldörr, likaledes på korsvirkesbyggnader (A). Under ungefär samma tid gjordes även dörrar med ramkonstruktion och fyllningar. Ett exempel på denna dörrtyp (B), försedd med överljus och gamla, rundade plattgångjärn, finns på den med gammal panelklädda korsvirkesbyggnaden Delfinen 7.

Bild 46 Plankdörren med klädsel av profilerade bräder var mycket vanlig under 1700- och 1800-talen såväl på boningshus som på ekonomibygnader, och man finner den ofta på korsvirkesbyggnader, t. ex. Galeasen 8. Foto 1967.



två huvudtyper: antingen sitter ett överljus ovanför dörren eller också har översta fyllningen ersatts med råglas (bild 48 resp. 49). Överljusen, som kan vara mer eller mindre överkragade och då bilda en liten hylla över dörren, har vanligen fem rutor. Dessa dörrar, med tre fyllningar och överljus, är de som hör bäst samman med 1800-talsbebyggelsen, den som är vanligast i Viken. Man finner dem än idag på många byggnader (ex. Björken 9, Kompassen 2, Svanen 9, Delfinen 7, Måsen 5 och 6). I vissa fall har överljusen fått en dekorativ funktion, som t. ex. på Svanen 16 (samma överljus upprepades sedan på Svanen 10) eller Måsen 5 och 6.

Det finns även några fall av rikt utsirade och starkt tidspräglade fyllningar, förmodligen av samme snickare: Slupen 2 och Loggen 2. De färgade glasen i överljusen här är också tidsty-piska detaljer (Slupen 2 byggdes vid 1800-talets mitt).

Förutom dessa vanliga typer förekommer utskurna varianter som väl får ses som utslag av lokala snickarmästares fantasi: Eken 14 med blomkrukor m. m. på fyllningarna, och i synnerhet den empireinspirerade Kompassen 4 (konditori Vibo), en dörr som man även finner på Strandrestaurangen. Denna dörr är tillverkad på 1800-talet.

Enkeldörrar som ingångsdörr förekommer endast på byggnad-



Bild 48 Ofta har man vid utbyte av dörren ersatt fönstret över dörren med råglas i den översta fyllningen. Svanen 7. Foto 1970.



Bild 49 Ett typiskt exempel på en dörr med ramkonstruktion, fyllningar och överljus, tillverkad under senare hälften av 1800-talet, fanns tidigare på Delfinen 6. Familjen Hagman dricker kaffe i trädgården. Foto E. Berdin, början av 1900-talet.

der uppförda efter 1870-talet. De halvdörrar, som finns på några byggnader, är tillkomna i mycket sen tid.

Tilläggs kan att dörrarna i flera fall verkar hämtade från båtar, vilket legat nära till hands i Viken, där det ju fanns upphuggningsplats för fartyg. De kunde även tas från vrak, som strandat på Svinabådan. Ett exempel på en sådan dörr är förmodligen köksdörren i Galeasen 1 (bild 50).

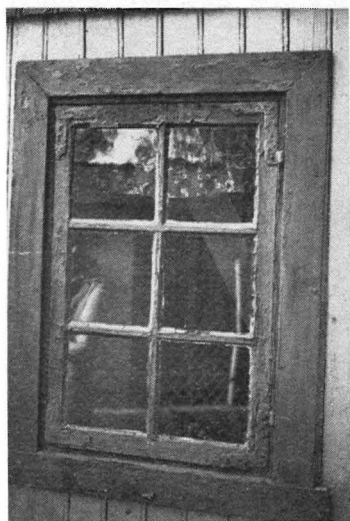
Rikt utsirade gångjärn eller andra dörrbeslag hör inte samman med de dörrtyper (eller hustyper) man finner i Viken. På några av de äldsta husen finner man dock fortfarande rundade plattgångjärn (Delfinen 7, Måsen 3, bild 47 B) av en typ som var mycket vanlig på 1700-talet och början av 1800-talet.

Även på fönstren har förekommit beslag — idag är det dock sällsynt att man finner några i Viken. Ett exempel på hur de kunde se ut har man dock på fönstret på östra gaveln i Laxen 17 (bild 51), troligen från 1700-talet. Ett skäl till att just detta bevarats, är kanske dess belägenhet på en sida där man mycket sällan passerar, nära tomtgränsen.

Länge hade man igenspikade fönsterbågar (i t. ex. Laxen 17 går flera fönster inte att öppna). Den typ av haspar och stormhakar som sedan sattes på fönstren är nu oftast försvunna (men

Bild 50 Flera dörrar synes ha hämtats från båtar, vilket ligger nära till hands i Viken, där det fanns upphuggningsplats för fartyg. Ett exempel härpå är förmodligen köksdörren i Galeasen 1. Foto 1967.

Bild 51 De gamla fönstren har idag oftast bytts ut mot nya, dubbelkopplade, varför gamla beslag blivit sällsynta. Nedanstående exempel är hämtat från Laxen 17. Fönstren var på korsvirkesbyggnaderna ofta kvadratiska, då de på så sätt lättare fogades in i väggarummen.



finns kvar t. ex. i Svanen 7). Vanligen har de kastats i samband med att man satt in nya fönster, i synnerhet dubbelkopplade.

Man bör emellertid alltid komma ihåg att fönsterbeslag, gångjärn, lås o. dyl. förr alltid togs till vara för att utnyttjas igen (det gäller f. ö. även fönsterrutor) — liksom dagens husägare kan köpa gamla dörrar etc. från rivningshus för att sätta in dem på sitt eget, nyare — varför man aldrig kan datera en byggnad enbart med utgångspunkt från sådana detaljer.

Vad fönstrens form och storlek beträffar, så har den ibland varit beroende av byggnadstekniken. På korsvirkeshusen kan man på äldre bilder iakttaga, hur fönstren ofta varit små och nästan kvadratiska, vilket då inneburit att endast en spröjs kommit på fråga (bild 52). Den stora majoriteten av de äldre husen i Viken

Bild 52 På senare år har de gamla fönstren ofta bytts ut mot fönster med en extra, stående spröjs (som ger sex eller åtta rutor per luft) varvid man dessutom genom att välja fönster med standardmått genom de nya proportionerna kan förändra hela husets utseende. Svanen 13, äldre vykort respektive foto 1967.





Bild 53 *Praktiskt taget samtliga fönster hade förr två spröjsar, d.v.s. tre rutor i varje luft. Laxen 14, foto 1971.*

har dock ursprungligen haft tvåluftsfönster med två spröjsar (=6 rutor). På många hus finns dessa kvar. Ibland har likadana fönster, fast dubbelkopplade, satts in varigenom man bevarat husets utseende. De fönster med en extra, stående spröjs (12 el. 16 rutor i ett tvåluftsfönster, bild 53) som tillkommit på senare år, hör ej samman med de i byn representerade byggnadstyperna.

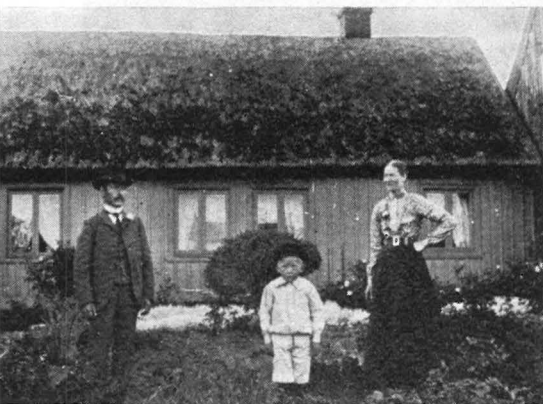
Till 1800-talets klassicerande stil hörde även att fönsteröppningarna markerades med schabronger. Dessa var, beroende på väggens yttermaterial, antingen murade, släta (särskilt på tegelbyggnader, Kvarnen 6, Riggen) eller profilerade (på släta murtytor, ex. Loggen 2, Svanen 16), beroende på hustypen i övrigt, eller av trä, främst då på träpanelklädda korsvirkeshus, varvid de kunde få lite varierande utseende: en dekorativ verkan erhöles ofta vid de nedre hörnen genom att man lät antingen de horisontala eller de vertikala brädorna skjuta ut över varandra (ex. Kompassen 6, Delfinen 7).

Tak, skorstenar

Praktiskt taget samtliga äldre byggnader är försedda med vanligt sadeltak. Endast Jakten 4 (1840-t.) har avvalmad gavelspets. Därefter dröjer det till sekelskiftet innan ännu några byggnader uppföres med denna typ av tak (Kompassen 5, Måsen 4).

På 1920-talet började man bygga kupor på taken. De lades vanligen åt gårdssidan och i första hand tillkom de på de byggnader vars gårdssida vetter mot havet, d. v. s. åt söder. Detta mode har sedan gripit omkring sig. Ofta har en hel andra våning utvecklats ur en frontespis. Det hände även att man tog upp takfönster mot gatan, men dessa var vanligen av små dimensioner. Oftast kan de snarare karakteriseras som gluggar. I samband med att man de senaste åren har försett en hel del hus med vasstak, har man på dessa tagit upp homejor av varierande storlek, som mer eller mindre ändrat husens karaktär (bild 54).

Bild 54 I samband med att man de senaste åren har lagt vasstak på flera hus har man på dessa tagit upp homejor av varierande storlek, som ofta ändrat husets karaktär, i synnerhet då detta har små dimensioner som t.ex. Laxen 13. Foto från sekelskiftet, 1967, 1969 och 1971.



Byggnaderna var förr oftast täckta med halm på ravel. Av byns år 1897 219 boningshus var 152 täckta med halm, 23 med tegel, 22 med papp och 22 med spån. Enligt kommunalstämmans åsikt måste halmtaken då av ekonomiska skäl bibehållas då många inte hade råd till annat, men man föreslog att halmtak inte skulle få läggas på nya hus, något som ändå sällan förekom.¹ Detta förslag stadfästes i byggnads- och brandstadgan som infördes 1921 i samband med att Viken blev municipalsamhälle, och det gjorde att halmtaken så småningom försvann. Bidragande orsak var även de höga brandförsäkringspremierna.

På senare år har det dock blivit allt vanligare att man lägger sävtak på byggnaderna, något som dock inte lämpar sig överallt. Dessa tak är nästan alltid ryggade, vanligen med trä, i något fall med tegel (Jakten 3). Detta är dock inte traditionellt i denna trakt. Som man kan iaktta på bilder från sekelskiftet, förekom då nästan aldrig ryggträ. Nocken täcktes av ett extra lager halm, blandat med jord eller lera.² Någon gång kunde halmen förstärkas med hönsnät.

Spåntaken är helt försvunna. Eternit³ kom att ersätta en del av taken i mindre hållbart material, och vi finner den idag t. ex. på Ejdern 2, Svanen 7, Jakten 2 (bild 55).

Ett stort antal av husen täcktes på 1920—30-talet av tjärpapp. Det är idag dock inte mer än ett tiotal hus som är papptäckta (med tjär- eller asfaltpapp), t. ex. Galeasen 6, (bild 56), Kusten 18, Boken 12, Resedan 9.

På slutet av 1800-talet och början av 1900-talet belades en hel del hus med ett slags tvåkupiga cementpannor, kallade "Viken-pannor" eller "Jensa-pannor", då de tillverkades av en dansk som hette Jens Hansen i "Dungen" strax utanför byn. De är vanligen grå, men har ibland målats röda (bild 57, jfr även bild 27, 40). Ofta har de röda lagts in bland de grå för att ernå en dekorativ effekt t. ex. som en röd krans (ex. Ejdern 16, Slupen 2), eller för att skriva något, t. ex. Åkeri (ex. Svanen 11) eller Hotell (hotellets ekonomibyggnad). Dessa pannor har emellertid nackdelen att vara ganska sköra, och då de ligger direkt på läkten (bild 58), hände det lätt att man trampade igenom dem vid reparationer på taket. Det hände också att man lade dem ovanpå halmtaken, vilket gav både isolering och luftväxling, vilket var av värde då man förvarade fiskredskap och nät på vinden. Dessa löpte annars risk att brännas sönder.

Det förekommer även släta typer av betongpannor och naturligtvis en flora av olika taktegeltyper. Den mest typiska av dessa får nog sägas vara den flammiga gula taktegel, som kallas för Höganästegel (bild 59). En av de mest markanta byggnaderna

Bild 55 Eternittak, Laxen 17.
Foto 1969.

Bild 56 Dubbeldaliga cementpannor, kallade "Viken"-pannor. Hotellets ekonomibygnad, foto 1971.

Bild 57 Tjärpappstak blir nu, liksom eternittak, alltmera sällsynta. Galeasen 6, foto 1967.

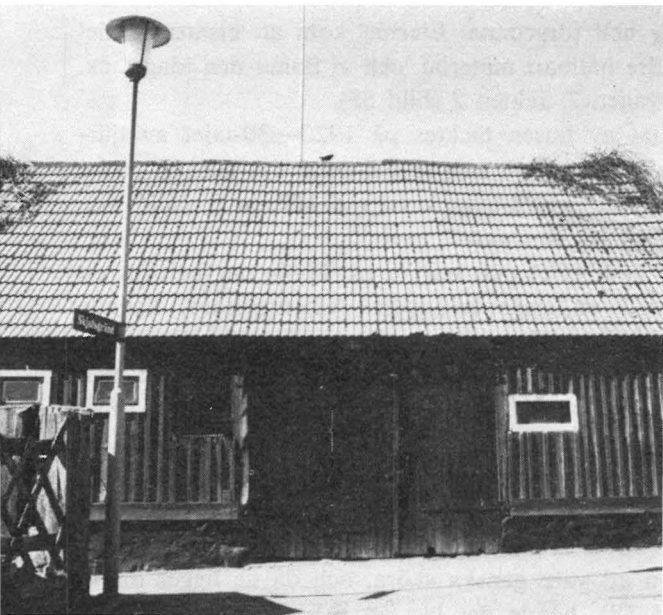
Bild 58 Cementpannorna på bild 56 sedda underifrån. De ligger som synes direkt på läkten. Ejdern 14, foto 1969.

Bild 59 Gammalt Höganästegel, som är gult och flammigt, finns ännu på en del byggnader. Laxen 15 t.v., 14 t.h. Foto 1970.



55

56 57



58 59



Bild 60 Det har på de senaste åren blivit på modet att ersätta de traditionella tegelskorstenarna med stora, murade cementskorstenar, som tidigare inte förekommit i trakten. En sådan ses ovan t.v. T.h. sitter den gamla skorstenen ännu kvar. Den revs dock strax efter det att fotot tagits. Svanen 13. Foto 1967. Jfr även bild 54.



med denna taktäckning är Jakten 4, men den förekommer även på t. ex. Laxen 14 och 15, Måsen 4, Björken 9.

Även andra taktegeltyper har ingått en lycklig förening med huset i övrigt, ex. Violen 10, som har en helt speciell, skifferimiterande, bladformig tegel (jfr bild 38) eller Svanen 17, som däremot tyvärr saknar synlig skorsten. Detta gäller nu flera byggnader i byn, som uppvärms elektriskt eller via en sidobyggnad (jfr bild 65—66).

Skorstenen är en icke oväsentlig detalj på ett hus, ett faktum som man kanske ibland förbiser vid ombyggnader och restaureringar. Man finner, vid ett närmre studium av äldre fotografier, alltid samma skorstenstyp: en ganska liten, ofta kragad skorstenstyp, ofta med ett Höganäsrör i mitten (Svanen 7, Galeasen 6 m. fl.).

Det har de allra senaste åren blivit på modet att ersätta de nämnda tegelskorstenarna med stora, murade cementskorstenar, som på intet sätt har någon traditionell förankring i traktens byggnadsskick (bild 60).

I samband med taken kan också nämnas att det under senare hälften av 1800-talet var på modet att göra en listdekoration strax under takkanten. Detta var allmännast i tegelarkitekturen, där detta strömskift eller denna såglist satt på väggen strax under taket, men i träarkitekturen kunde samma tanke komma till uttryck medelst en sågtandad bräda antingen direkt på väggen (Kompassen 2) eller fastsatt under taksåglaget (Måsen 5 och 6).

1 I Handlingar i Riksarkivet, ”rörande tillämpningen av byggnadsstadgan, brandstadgan, ordningsstadgan och hälsovårdsstadgan för rikets städer i Viken” (skrivelser från 1897—1921).

2 Enl. uppgift av taktäckare Hansen, Gilleleje, som lägger alla vasstak (förut halm) i Viken sedan 20 år.

3 Det verkar ha införts under 1900-talets första årtionden. 1907 hölls föredrag om detta nya materials fördelar i Södra Sveriges byggnadstekniska samfund.

Vården av hus och miljö

Stadsplan och gaturum

Den nu gällande stadsplanen för Vikens äldre delar innebär att gatubreddningar och avskärningar av kvartershörn skulle genomföras, framför allt längs den tidigare genomfartsleden, nuvarande Bygatan. Åtskilliga byggnader befinner sig sålunda delvis på gatumark. Då genomfartstrafiken nu går utanför den äldre delen av samhället har en revidering av stadsplanen aktualiserats. I det stadsplanearbete som pågår uppmärksammas miljöaspekterna och ställs i relation till problem som sammanhänger med den starkt ökade privatbilismen, t. ex. hamnens tillgänglighet för bilar och behovet av parkeringsutrymmen. Olika trafikreglerande åtgärder övervägs.

Med hänsyn till den attraktionskraft som den gamla delen av samhället visat sig ha bör denna del i sin helhet reserveras som bostadsområde. Vid Bygatans mellersta del, som länge haft karaktär av "kommersiellt centrum" för byn, bör köpenskapen bestå i sådan begränsad omfattning att bebyggelsebildens inte ändras. Parkeringsplatser bör kunna anvisas på bekvämt gång-



Bild 61 Ännu förekommer grusade gränder, t.ex. Matrosstigen. Foto 1970.

avstånd i området nordöst om Bygatan. Möjligheterna att med bil nå hamnen via Möllaregatan och Böösa backe bör kunna bestå under förutsättning att inga ingrepp görs i kv Jakten. För den söderifrån kommande trafiken till hamnen är dock en utbyggnad av Varvgatan—Strandridarevägen ett bättre alternativ än att leda trafiken på de gamla gatorna. Utbygges strandvägen bör dock tillses att vägen dimensioneras till byns fina skala, att den blir kraftigt hastighetsbegränsad och att tillräckligt med övergångsställen anordnas, så att de boende inte förlorar kontakten med stranden. En väsentlig fråga är också om parkeringsytor kan finnas inom hamnområdet.

Om planeringen sker efter sådana principer bör det vara möjligt att anpassa stadsplanen till befintliga kvartersformer och gatusträckningar, vilka som ovan framhållits har stort kulturhistoriskt värde. Ett obehindrat "strövande" med bil och parkering i smågatorna bör förhindras. Härvid torde frågan om gatubeläggningen spela stor roll. De smala gatorna står i harmoniskt förhållande till den låga bebyggelsen men intrycket störs av de släta asfaltbeläggningarna. Från kulturminnesvårdens synpunkt är det önskvärt att miljömässigt särskilt viktiga gatupartier belägges med kullersten. Förbindelsen mellan husvägg och gata bör utformas med en svagt sluttande "stenor" intill husfoten och med rännsten utan kantstensmarkering. Frågan om en sådan restaurering av gaturummen bör prövas närmare. Möjligheterna att vidta dylika åtgärder som statskommunalt beredskapsarbete bör undersökas.

Bild 62 *En gammal gårdsplan med kullersten. Galeasen 1. Foto 1967.*





Bild 63 *Bygatan vid sekelskiftet. Vykort.*



Bild 64 *Bygatan 1967.*

Hänsyn till miljön kräver att stadsplanens bestämmelser anpassas till den traditionella bebyggelsen vad gäller hushöjd och takvinkel. På enstaka känsliga punkter har tidigare nybyggnad eller kraftig ombyggnad skett utan att miljöfaktorn beaktats. En restaurering av gatubilden bör på sådana ställen eftersträvas (ex. tvåvåningshuset från 1940-talet på tomt nr 3 i kv Slupen).

Vidare bör uppmärksammas, att vissa äldre byggnader har fasaden indragen från gatulinjen. Den sålunda bildade förgårdsmarken är i regel planterad och avgränsad mot gatan genom en kallmur med rundade stenar. Det samspel mellan byggnader och grönska som därmed erhållits är karakteristiskt för Viken och bör bevaras. Dessa förgårdar bör sålunda inte anges som byggnadsmark. De typiska kallmurarna bör vårdas och inte ersättas av fogade huggstensmurar eller cementbarriärer.

En viktig fråga är också gaturummens möblering med skyltar (bl. a. trafikskyltar) och belysningsanordningar. Storleken av skyltarna bör anpassas till gatans intima mått. Vid uppsättningen av stolpar för skyltar och belysning måste tillses att vackra husfasader inte onödigtvis störes. Lyktstolpar som an knyter till gammal modell samt glödljusbelysning bör finnas i de gatupartier, som bäst bevarat sin ålderdomliga prägel.

Byggnaderna

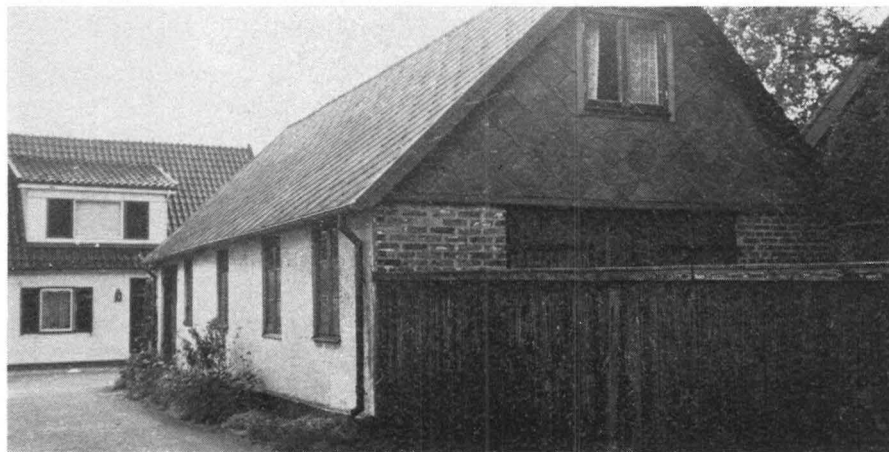
En byggnad som har kulturhistoriskt intresse och miljövärde bör behandlas med hänsynstagande till olika detaljer, vilka tillsammans ger byggnaden dess karaktär. Från kulturminnesvårdens synpunkt är det i första hand viktigt att exteriörens gamla prägel bevaras. Invändigt bör det vara möjligt — och med tanke på husets förbestånd angeläget — att modernisering genomföres, omfattande isolering, utrustning med modern köksstandard, installation av centralvärme och sanitära anläggningar.

Exteriört är det av betydelse att byggnadens proportioner, vägghöjd, takfallslinje, fönsterindelning och fönsterstorlek be- hålls. Skorstenen är en väsentlig detalj på en äldre byggnad.

Bild 65 Skorstenen är en icke oväsentlig detalj på en byggnad (jfr. med bild 66). Smedjan, Delfinen 8, med smeden själv, Gustaf Rosenquist, i mitten. Observera ankarna, som ligger vid sidan om huset. Man arbetade mycket med skeppssmideri och galvanisering. Foto från början av 1900-talet.



Bild 66 Smedjan har nu blivit garage och skorstenarna har borttagits. Märk även förändringen av Laxen 10 i fonden. Foto 1967.



Tyvärr har skorstenar i vissa fall tagits bort då nytt värmesystem installerats. Även om skorstenen från praktisk synpunkt är obehövlig bör den bibehållas eller göras som "attrapp" för att byggnaden inte skall förlora sin genuina uppsyn. Rätt skorsten på det stora flertalet Vikenhus är den för 1800-talets byggnadsskick typiska kragade tegelskorstenen som är relativt smal och antingen vittad eller med det fogstrukna teglet synligt. De ganska breda skorstenar med sluttande sidor utan överkrågning som nymurats på åtskilliga renoverade hus under senare år är ej lämpliga för den ifrågavarande bebyggelsen.

Ännu i början av 1900-talet dominerade halmtaken i Viken, men under de följande årtiondena utbyttes flertalet av dessa mot hårda tak. Under de senaste åren har en rad hus försetts med välldagda vasstak i samband med restaureringar. Vid kommande restaureringar bör uppmärksammas huruvida huset har sådan ålder och karaktär att stråttak är lämpligt. Ett antal byggnader från 1800-talets mitt och senare hälft torde från början försetts med tegel- eller papptak.

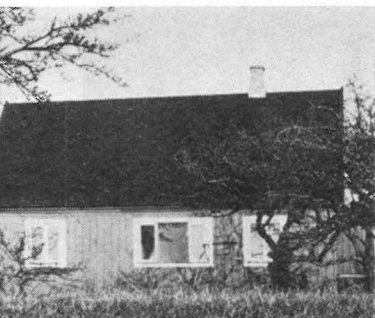


Bild 67, 68, 69 Typiska exempel på "restaurering" av ett brädklätt korsvirkeshus. I många fall kan det färdigrestaurerade huset betraktas som helt nytt. Foto Sune Sundahl, 1961—65.

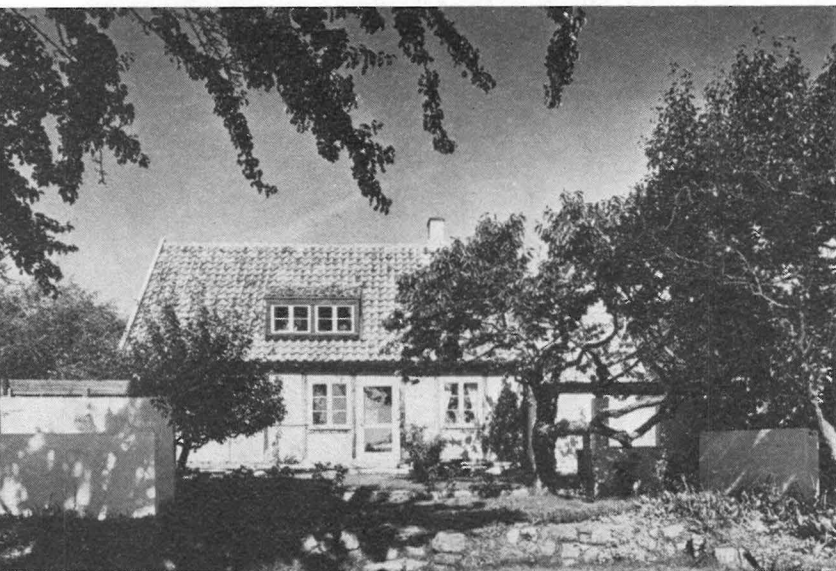


Bild 70 *Bonden 3. Foto Odina Jönsson, Nordiska museet.*

Bild 71 *Bonden 3, 1967. "Korsvirke" har målats utanpå murbruket. En rad förändringar har vidtagits.*



Vad beträffar gatufasadernas fönster bör ursprunglig storlek och spröjsindelning behållas eller restaureras. En viktig miljöfaktor är dörrarnas utseende. I Viken finns i gatufasadena ännu ett flertal fina 1800-talsdörrar av döbattangtyp med speglar som ofta är rikt profilerade eller dekorerade. Dörröppningen har vanligtvis också ett smalt spröjsindelat överljusfönster. Dessa dörrar bör bevaras eller kopieras i de fall ett utbyte är nödvändigt. Påpekas bör att de är avsedda för oljemålning. Älderdomligare dörrar med brädklädsel är lämpliga endast i de fall då huset har en byggnadstid som ger stilmässig motivering för en sådan typ. Den "smidesjärnsromantik" som ibland blommar på dylika dörrar i renoverade äldre hus är från kulturhistorisk synpunkt beklaglig.

För vägputsens avfärgning bör plastbundna färger inte användas, då dessa dels medför svåra underhållsproblem (dålig fuktgenomsläpplighet och dåligt underlag för följande ommålning), dels ger en "död" och tråkig yta. Kalkmålning är att föredra på äldre byggnader, eftersom den är laserande och ger en vacker, "levande" ytverkan. Med lämpligt putsunderlag och rätt applicerad med upprepade tunna strykningar blir den även hållbar.

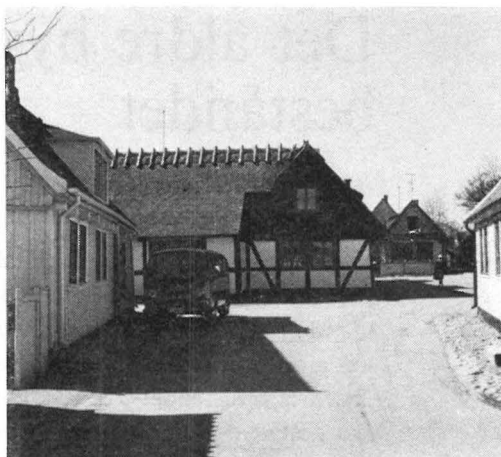
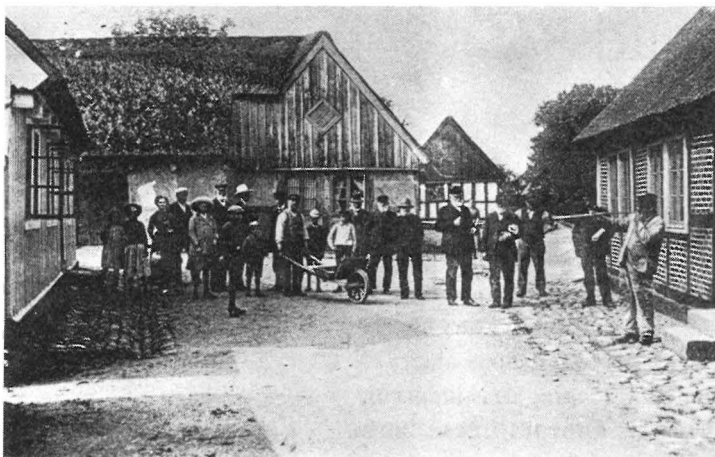
Vid restaurering av en byggnad med korsvirkesstomme som dolts av puts eller träpanel är det viktigt att undersöka huruvida timran ursprungligen varit synlig. I regel kan detta lätt konstateras genom iakttagelse av färgrester på timret. Korsvirke, som inte varit avsett att synas, bör inte friläggas. Framtagningen bör också ses i relation till byggnadens karaktär för övrigt; har t. ex. huset i mitten av 1800-talet fått vackra och tidstypiska dörrar och andra detaljer i kombination med slätputs bör den dominerande 1800-talskaraktären bevaras. Direkt olämpligt ur miljösynpunkt är "falskt" korsvirke i form av bräder som anbringats i vägglivet på en tegelmur eller målats på.

Innan en byggnad restaureras är det alltid värdefullt med viss undersökning av det tidigare utseendet. Väsentliga anvisningar för restaureringsarbetet kan därvid erhållas, t. ex. beträffande färgsättningen av fasad och snickerier. Kunskapen om husets tidigare historia och om äldre byggnadsskick överhuvudtaget är en god grund för byggnadsvård och restaurering. Vissa ombyggnader torde ha gjorts med ambition att "återställa" huset i ett "ålderdomligt" skick, utan att man klarlagt vad som bör gälla

Bild 72 Gaveln på Galeasen 10 vid sekelskiftet. Vykort, P. Lundh, Högnäs, sekelskiftet.

Bild 73 Samma gavel som föregående bild, starkt restaurerad. Foto 1970.





74 75

Bild 74 Skepparegatan omkr. sekelskiftet. Lurblåsare sammankallade förr folk för meddelanden. T.v. synes Galeasen 1, i fonden t.v. Galeasen 10 och ännu längre bort Masten 3, t.h. Seglet 1.

Bild 75 Samma gatubild som på bild 74. Foto 1971.

Bild 76 Gatubild från Skepparegatan med Kölen 1 i fonden. Loggen 1 och 2 t. höger. Foto 1971.



76

för just detta hus och vad som är kännetecknande för byggtraditionerna i just denna ort eller bygd. I kombination med viss lättsinnighet vad beträffar färger och material kan en sådan ambition ge resultat som från kulturhistoriska synpunkter inte är särskilt lyckade.

Önskvärt är att samråd sker med landsantikvariern eller annan kulturhistoriker av facket vid kommande restaureringar av kulturhistoriskt intressanta byggnader i Viken. Frågor rörande tak- och väggmaterial, dörrar och fönster, färgval m. m. kan därvid diskuteras på platsen, helst innan kostnader nedlagts på förslagsritningar. Har samråd ej ägt rum bör byggnadsnämnden inhämta landsantikvarierns yttrande över förslaget.

Det äldre byggnadsbeståndet

Med den kännedom om byggnadsbeståndet som erhållits tack vare inventeringen kan ett stort antal byggnader betecknas som kulturhistoriskt intressanta och betydelsefulla ur miljösynpunkt. Bland de 177 studerade fastigheterna har landsantikvarie Gustafsson gjort ett urval, varvid hänsyn tagits till byggnadens ålder, till "bevaringstillståndet", d. v. s. i vilken utsträckning dess ursprungliga gestalt och konstruktion har bevarats samt till frågan huruvida huset står som en god representant för en epoks byggnadsskick och -stil. Av betydelse har också miljöfaktorn varit, d. v. s. hur huset verkar i gatubilden och i vilken mån det bidrar till intrycket av Viken som en välbevarad äldre by.

De sålunda särskilt uppmärksammade byggnaderna (det rör sig om ca 130 fastigheter) har klassificerats på följande sätt:

Grupp 1. Byggnader av större kulturhistoriskt intresse och med betydelse för miljön.

Grupp 2. Byggnader av kulturhistoriskt intresse och/eller betydelse för miljön.

På karta sidan 94—95 har hus tillhörande grupp 1 markerats med svart medan hus i grupp 2 angivits med svart kontur.

Nedanstående kortfattade beskrivningar av de klassificerade byggnaderna har sammanställts på grundval av de mer utförliga beskrivningarna med uppgifter betr. husens historia, tidigare funktion och ägarelängder, som nu innehas av Föreningen Vikens Kulturminnen. Husen har här katalogiserats kvartersvis, varvid kvarteren följer på varandra i bokstavsordning.

Björken

2. Korsvirkesbyggnad på tjärad stenfot med gulmålad, vertikal, bred locklistpanel. 2 trappsteg av sten ut i gatan. Nylagt vass-tak med ryggaträn, två homejor på gatusidan.
4. Korsvirkesbyggnad med rödmålad timra och rött tegel i facken. Teglet var tidigare rödslammat. Genomgick omfattande renovering 1952 då taket lades om. Uppfört på 1800-talet, före 1861.
5. Tegelbyggnad med frontespis på fasaden utmed gatan uppförd 1872 eller 1881 för bagare N. Wennborgs räkning. Var bageri fram till 1964, genomgick därefter ombyggnad. Är nu vitputsat.

9. Tegelbyggnad uppförd 1864 el. 1884 i Glumslövs tegel. Höganästegel på taket. Vit dörr, vita fönster, skils från gatan med vitt spjälstaket.
10. Tegelbyggnad uppförd på 1880-talet av murare O. Lundquist för egen räkning. Hade tidigare vita schabronger och putsmarkeringar på knutar och runt dörren, och vit tandlist under taket. Idag oljemålat i ljusgrått, har fått vit förstukvist, vänstra skorstenen har tagits bort. Spjälstaket mot gatan. (bild 10)

Bojen

2. Tegelbyggnad uppförd 1860 åt sjökapt. N. P. Sjöberg av byggm. Haaf, ombyggd 1919, moderniserad 1943. Före 1919 fanns charkuteriaffär i husets östra del. Tidstypiskt hus med vita kvadrar i puts, schabronger och profilerade vindskidor. Ligger delvis på gatumark. Nu gulslammat. (bild 32)
5. Putsad byggnad från sekelskiftet, trol. uppförd 1898, åt Bengt Olsson. Väl anpassad tillbyggnad (fördubblad fasadlängd) 1953. Verandan var tidigare av trä och öppen; nu inbyggd, murad.

Boken

1. Två korsvirkeslängor i vinkel, förmodligen från förra hälften av 1800-talet, ev. uppförda åt sjökapt. J. C. Liedquist. Följande ägare, N. Sonesson, renoverade byggnaden mot Bygatan och satte då horisontell kvaderimiterande klädsel av spåntade bräder över ekkorsvirket. Nu målat i krämfärg. Vinkelbyggnaden har rött, fogstruket tegel i facken och svart timra. 10 synliga bjälkhuvud, tjärad stenfot. Verkar inte ha undergått några nämnvärda förändringar.
10. Två korsvirkeslängor i vinkel, ska ha byggts av Nils Olsson 1836. Denne kom från Tjappeshusen och logen ska ha flyttats därifrån. Tidigare korsvirke med tegel i facken. Nu svart timra med vitputsade fack. Genomgick fullst. renovering 1959.
12. Korsvirkeslänga med litet gårdshus i vinkel till denna. Förmodligen uppfört under 1800-talets förra hälft, ev. av Helje Pehrsson. Klineväggarna ersattes med tegel på 1920-talet. Nu tjärad timra och vitputsade fack. Har utkragade gavelrösten, som tidigare varit risflätade. Var länge klätt med horisontal brädpanel.
14. Tidigare rött korsvirke med vitkalkade fack. Ev. uppfört under förra delen av 1800-talet. Tidigare smedja i norra delen. Nu starkt förändrat, förmodligen på 1930-talet, då även smedjan försvann. Grå putsväggar.

15. Tegelbyggnad, förmodligen uppförd omkr. 1860 åt smeden M. Andersson. Vita schabronger, vita putsade knutar. Väggan nu putsad i gult. Tidigare affär i husets västra del.
16. Uppfördes som skolhus före 1861. Har sedan skolan flyttats använts bl. a. som kommunalarkiv, kallas "kommunalstugan". Väggar i Kulla Gunnarstorpstegel på tjärad stenfot, krämfärgade schabronger, dörrfoder och knutar i puts. Vinkellänga inne på gården, ej synlig från gatan, brunmålat korsvirke med tegelfyllning.

Bonden

- 1,2. Två spegelvända fastigheter, byggda 1925 åt Johanna Nilsson, som återvänt från Amerika åtta år tidigare, den ena åt svärsonen toffelmakare B. P. Larsson, den andra åt kustroddare F. W. Reuter. 1: gul tegelbyggnad, 2: röd tegelbyggnad med svarta tegelstenar som dekoration. Båda med vit öppen träveranda el. förstukvist.
3. Korsvirkesbyggnad belägen inne på tomten, enda kvarvarande länga av tidigare trelängad gård. Nu tjärad timra, vitkalkade fack. Rumsindelningen troligen ändrad under tidernas lopp, var förmodligen inte boningslänga från början. Mycket kraftiga bjälkhuvuden. (bild 70—71)

Delfinen

1. Korsvirkesbyggnad, förut i rött fogstruket tegel och med röd timra, förmodligen byggd 1859 åt kustroddare Ola Pettersson. Halva huset var på 1900-talet klätt med liggande bräder. Ombyggt 1947 och reveterat med grov puts. Logen var sammanbyggd med huset åt väster och har nu byggts om så den förlänger bostaden i denna riktning. (bild 24)
2. Rödmålat tegelhus med schabronger, dörrfoder och knutar i slät vit puts. Strömskift längs takfoten. Trol. byggt under 1800-talets senare hälft, ev. på 1860-t. åt änkan Helena Bränning. Ingången flyttad från vänstra delen av fasaden till högra. Vikenpannor på taket. Välbevarat.
4. Uppfört på slutet av 1700- el. början av 1800-talet. Var i början av 1900-talet rappat i grått. Ligger något i vinkel i förhållande till gatan. Nu vit puts. Ganska kraftigt restaurerat på 1900-talet.
5. Två parallella korsvirkeslängor med gavlar mot Bygatan. Östra längan fanns på slutet av 1860-talet, västra uppfördes strax därefter av skeppare Lars Jönsson. Svartmålad ektimra med rött tegel i facken. Båda hade tidigare, fram till ca. 1960

- beige brädklädsel mot gården och halmtak. Dörren, tidigare döbattangdörr med överljus, har flyttats. En gammal stallport finns kvar på västra längan. (bild 26)
6. Gråputsad tegelbyggnad uppförd ev. 1874 åt Sven Peter Olsson. Telefonstation 1905—1950, därav den extra dörren i västra änden av fasaden. Strömskift under takfoten. Frontespis mot söder, trädgårdssidan. Taket förut av spån, lades på 1920-talet om med eternit. (bild 48)
 7. Korsvirkesbyggnad med gulmålad, bred, vertikal brädpanel, förmodligen från början av 1800-talet, byggd åt Jon Jönsson Högman. Gammal döbattangdörr med överljus och runda plattgångjärn. Utskjutande bjälkhuvuden på södersidan. Verandautbyggnad på trädgårdssidan tillkommen på 1900-talet. Ligger någon meter in på tomten, hägnad av gråstensmur och häck.
 8. Tegelbyggnad förmodligen uppförd i början av 1870-talet. Var smedja 1874—1932. Var skeppssmideri och galvaniseringsverkstad. Man skodde även hästar. Inredningen fanns kvar till 1957 då det blev garage, taket byttes ut, skorstenarna avlägsnades, jordgolvet täcktes m. cement. Nu krämfärgade rappade väggar. (bild 65, 66)
 9. Korsvirkesbyggnad, säges ha uppförts på mitten av 1800-talet. De flesta ägarna var sjömän. Tidigare röd brädklädsel, tjärpapp på taket. Helt ombyggd 1961—65, stommen delvis bevarad. Facken delvis fyllda av tegel. Nu putsade, med mörkt gråbrun timra. (bild 67, 68, 69)

Ejdern

1. Byggt på 1880-talet åt skeppare Klintberg av byggmästare Ludvig Klintberg. Förut fogstruken tegel med schabronger, knutar och dörrfoder i vit puts. Nu putsat helt och hållet i krämfärg. Fasaden utmed gatan, två låga trappsteg från dörren.
3. Tidigare fogstruken gul tegel med gult tegeltak. Putsad i början av 1900-talet, då taket också lades om. Nu vitt. Byggt 1866 åt Sören Jönsson (ev. Nilsson) av byggm. L. Klintberg. Ägarna till nr. 1 och 3 var då svågrar. Ligger utmed gatan.
4. Två korsvirkeslängor i vinkel, varav den ena nu är vitputsad och det mesta korsvirket har ersatts med tegelvägg; den andra har minst sedan slutet av 1800-t. vertikal klädsel av spåntade bräder, idag rödmålad. Har tidigare varit bondgård med tre längor, varav den södra revs 1912—13. Byggs enl. nuv. ägaren 1800. Kullersten på gårdsplanen.
5. Vit putsbyggnad, uppförd e. 1887, troligen av kronolotsen N. Peterson. Murad veranda tillkommen på östra gaveln efter 1916. Helt moderniserat 1965. Ligger några meter in på tomten, parallellt med gatan. Ingång på gaveln.

6. Vit putsbyggnad uppförd 1896 åt lotsen Bengt Rumberg av byggm. Sven Andersson. Öppen träveranda framför ingången på södra gaveln. Orörd interiör. Ligger några meter in på tomten, som hägnas av häck mot Skeppargatan. Ingång på gaveln. (bild 42)
7. Trelängad bondgård. Boningshuset i Kulla-Gunnarstorpstegel uppfördes ca. 1860 åt kapten Erik Sonesson. Där låg tidigare ett äldre hus. Uthusen är äldre än nuv. boningshuset, trol. från förra hälften av 1800-t. Lite jordbruk bedrivs fortfarande. Boningshuset utmed gatan i typisk tegelarkitektur med mönstermurning på gavlarna, strömskift m. m. Tegel ersatte 1965 papp-taket som 1944 lagts i stället för halmtaket, varvid de tidigare mönstersågade vindskidorna byttes till släta sådana. Log-längan ombyggd. Brygghuslängan har tjärat korsvirke m. vitkalkade fack. Dessa var tidigare fyllda med lersten, som bytts mot tegel. (bild 36)
8. Korsvirkesbyggnad trol. uppförd under 1800-talets förra hälft åt Jöns (Joel) Svensson. Halm snodd kring enepinnar i facken. Horisontal, pärlspåntad brädklädsel, gulmålad. Restaurerad på 1950-talet, varvid dörr togs upp även på södersidan, nya fönster insattes och huset målades om. Kullersten på gårdsplanen. Jfr Svanen 13:s södra länga, förmodligen från samma tid.
14. Fastigheten består av två byggnader: en korsvirkesbyggnad reviderad med puts, rödmålad, inne på tomten, och ett nyare boningshus. Det senare uppfördes 1897 åt lotsen Joel Klintberg av byggm. Janne Troedsson och murare Svensson-Gran. Det är vitputsat och har en med all sannolikhet ursprunglig rikt ut-sirad träveranda el. förstukvist framför ingången mitt på fasaden.

Eken

- x. Korsvirkeshus med vertikal, vitmålad, bred locklistpanel. Byggnadens läge tyder på att grunden, ev. även en del av byggnaden kan vara från 1700-talet. Kiosk och turistbyrå på 1900-talet, till en början endast på sommaren. S k. Viken-pannor på taket.
10. Vitputsad tegelbyggnad från 1800-talet, eternittak.
11. Ursprungligen fogstruken tegel med schabronger, dörrfoder och knutar i vit puts. (jfr Kompassen 3 mittemot). Därefter gul rappning. På senare år fullständigt renoverat, varvid teglet bytts ut och fasaden fått korsvirkesimitation med svartmålad "timra" och vita fack. Betongpannor på taket med halm kvar därunder. Har tidigare inrymt två lägenheter, handel och privatskola. Trol. från mitten av 1800-talet.
12. Korsvirkesbyggnad med rödmålad timra och fogstruken röd tegel i facken. Bistolpar i såväl övre som undre facken. Ut-skjutande genomstunga bjälkhuvuden. Tillbyggnad i vinkel i

samma typ av korsvirke. Tegeltak och takkupor sedan 1945. Genomgick omfattande renovering på 1960-t. Tidigare manufakturaffär, därefter tobak-tidningsaffär, nu damfrisering. Förmodligen uppfört under 1800-talets förra hälft. Ligger med fasaden några meter ifrån gatan med trädgård framför, hägnas av spjälstaket.

14. Tidigare trelängad gård, varav två längor eldhärjades 1936. Stalllängan är nu boningslänga, var tidigare skomakeri. Restaureerat på senare år, exteriören bibehållen. Svart korsvirke (tidigare troligen rött) med vitputsade fack. Bistolpar i nedre facken. Utskjutande bjälkhuvuden. Kan vara från slutet av 1700-talet. Ligger ett stycke in på tomten som hägnas mot gatan av ett stengärde. (bild 11, 18)

Galeasen

1. Väggar klädda med vertikal, ribbad, bred brädpanel. Korsvirket enl. uppg. lerväggar, finns förmodligen kvar under, med utskjutande bjälkhuvuden av den kraftiga typ som går halvt i halvt med stolpen. Tjärpapp på taket. Kan vara från 1780. (bild 25, 50)
3. Boningshuset utmed Skeppargatan uppfört 1815. Putsade (ev. sedan 1855—60) ljusgrå väggar på hög stenfoot med pilastrar och profilerad gesims. Välbevarat skepparhus. Västlig vinkelänga i rött korsvirke med röd tegelfyllning (här fanns tidigare bl. a. brygghus).
4. På 1700-talsgrund. Ombyggt flera gånger, senast 1951. Nu gul, putsad byggnad med tegel i väggarna. Såg ung. likadan ut vid sekelskiftet.
5. Troligen uppfört åt sjökaptén Jöns Christian Liedquist under 1800-talets förra hälft. Kombinerad tegel- och putsarkitektur, med släta schabronger, dörrfoder och knutmarkeringar. Teglet nu överdraget med ljusblå puts. Röd papp på taket. Specer- och delikatessaffär 1880—1902. Mycket väl bevarad interiör från sekelskiftet.
6. Idag vitputsad tegel med veranda på sydsidan mot stranden. Tegelfyllt korsvirke, åtminstone i delar av byggnaden. Förmodligen från mitten av 1800-talet. (bild 56)
8. Trelängad korsvirkesgård uppförd 1830. Västra och östra längorna i korsvirke med röd timra och rött tegel som fyllning, utskjutande bjälkhuvuden. Rödmålad brädklädsel mot gatan på nedre delen av väggen (förmodligen skyddande funktion). Södra längan: gul ribbad vertikal brädklädsel. Samma typ av korsvirke som övriga längorna. Västra och östra längorna var tidigare logbyggnad resp. brygghus. Byggnadernas yttre verkar inte ha genomgått några större förändringar. (bild 46)

10. Västra delen troligen äldst; korsvirke med lerklining i väggarna. Längan utmed Skepparegatan bestod tidigare av två längor i korsvirke med tegelfyllning. Tidigare röd timra och rödslammat tegel, senare gult. Genomgripande renovering utförd med början 1968. Nu svartmålat korsvirke med vita fack, nylagt vasstak. (bild 72—75)

Häggen

5. Uppfört efter 1876. Vitputsad tegelbyggnad. Ev. korsvirkeskonstruktion i delen utmed Gröna Torg.

Jakten

2. Husets ovanliga läge kan tyda på en hög ålder. Det ligger med gaveln mot Bygatan, och skjuter dessutom ut ett stycke i denna. Vita slätputsade väggar, förmodligen med korsvirkeskonstruktion under. Pilasterdekoration på knutarna. Hägnat mot gatan av vitt spjälstaket. På 1930-talet sammanbyggt med Jakten 3, varmed det tidigare förbands med en port. I det rum som så uppstod var lotskontor på 1940-talet.
3. Mycket lång länga utmed Bygatan. Vitkalkade väggar. Troligen byggt åt fiskaren Sone Jönsson under förra hälften av 1800-talet. Det är möjligt att det från början byggts för att inhysa två familjer eller att det byggts till med tiden. 1875—1916 var det speceriaffär i husets östra ände, sedan fram till 1953 i den västra änden. Där var tidigare postkontor. Östra änden var 1916—53 sybehörsaffär. Utrymmet mellan affärerna utnyttjades till bostad. De stora fönstren i vardera änden är de gamla skyltfönstren.
4. Starkt klassicistiskt präglad, stort skepparehus beläget i slutningen ned mot hamnen. Sockelväning på gatusidan. Takutbyggnad och balkong tillkommen på 1900-talet. Tidigare vita putsmarkeringar på knutarna, runt fönstren etc. Nu helt i gul puts. Mycket väl bevarad representant för denna stil; kan ha tillkommit 1854 då skeppare Magnus Jönsson köpte fastigheten. Där låg tidigare en tvålängad gård tillhörande slakten Böös. (bild 28)
5. Tidigare bondgård. Det fanns förut korsvirke i väggarna, som nu är avlägsnat. Väggar i vitputsad murbruk, med ”korsvirke” målat i svart. Ligger några meter in på tomten, någon meter ovan gatuplanet. Kan vara byggt på 1700-talsgrund.
6. Korsvirke med tjärad timra och vit murbruk i facken, kraftigt restaurerat och ombyggt på början av 1900-talet. Det var tidigare stallbyggnad åt hotellet. Troligen byggt på senare delen av 1800-talet. Vinkelbyggnad i brun brädpanel med gammal svart logdörr.

Kompassen

1. Förmodligen byggt i början av 1800-talet, möjligen av Peter Persson. Tegel i facken, tidigare rödmålad timra (mycket likt grannhuset på andra sidan gatan, Eken 11). Bistolpar i både övre och undre facken. Idag svart timra och vitkalkade fack. Böjda snedstivor på gaveln. Renoverat på 1960-talet.
2. Byggt 1881. Brädklätt med horisontalt lagda, spåntade, gulmålade bräder. Rikt utsirade fönsterfoder, kontursågad gesimsbräda i grönt. Gatufasaden oförändrad.
3. Ev. byggt 1871 åt Nils Andersson. Välbevarat exempel på den för Viken typiska blandningen av putsarkitektur och tegel. Släta vita schabronger, dörrfoder och knutar i puts, väggar av tegel. Ligger några meter in på tomten med fasaden parallell med gatan, hägnas mot gatan av spjälstaket. (bild 31, 32)
6. Tidigare trelängad gård, ev. från 1700-talet. Nu två längor i vinkel; boningslänga utmed Matrosstigen. Korsvirke, klätt med bred rödmålad, vertikal locklistpanel. Fönster av gammal typ mot gatan, vita fönsterfoder av trä.
7. Förmodligen från 1800-talets senare hälft. Släta putsväggar. Äldre länga i vinkel in mot gården. Ligger med fasaden utmed gatan, högre än nr 6.
9. Vit putsbyggnad från slutet av 1800-talet. Slät horisontal putslist löpande över alla väggarna vid fönstrens övre kant. Murad verandautbyggnad på fasaden.
10. Uppfördes på slutet av 1800-talet. Förmodligen tegelväggar tidigare, nu krämfärgad puts. Vita putsinramningar runt fönster, dörr och på knutarna.

Kusten

1. Lotsen Rumberg skall ha låtit bygga huset 1876 efter samma mall som grannhuset, som uppfördes samma år. Ändringsarbetade bräder. Rikt utsirade fönsterfoder, kontursågad gesims, troligen av tegel.
2. Ska ha byggts för båtbyggare Paul Hansens räkning 1876. Se föreg. nr. Vit puts.
3. Längan parallellt med gatan förmodligen från början av 1800-talet. Vita slätputsade väggar, troligen med korsvirke i stommen. Denna och vinkellängan genomgick en fullständig renovering 1938. Vinkellängan, som tidigare var stall, har rött korsvirke med vita fack.
4. Ev. från 1700-talet. Kallades tidigare Kråklyckan. Vitmålad, ribbad, vertikal brädklädsel. Korsvirke under, med utskjutande bjälkhuvuden.
5. Missionshuset, uppfört 1875. En gul tegelbyggnad.

Kvarnen

2. Snickare Sven Andersson byggde huset 1880 åt skeppare J. P. Svensson. Välbevarat tegelhus med tandlist under takfoten.
6. Tidigare bondgård. Det nuvarande boningshuset i rödmålad tegel är troligen uppfört under 1800-talets förra hälft, med veranda tillbyggd senare. Över dörren till stallet står "B O 1815, J P N Bank 1826" — B O står då för Bengt Olsson, som ev. var den som byggde. Fiskaren Jöns Peter Bank gav gården dess namn, Bankagården. Boningshuset: rödslammad tegel med vita släta schabronger och knutar i puts. Glasad, rikt ornamenterad träveranda med ingångsdörr på fasaden utmed gatan. Liten trädgård framför halva fasaden med rött och vitt spjälstaket mot gatan. Logbyggnad i vinkel: svart korsvirke med rödslammad tegel i facken. Svart träport som förbinder denna med stallet. Detta har svart korsvirke med de övre facken vitkalkade och de nedre rödslammade (tegel). (bild 45)
7. Möllegården. Tidigare bostad med lantbruk, därefter hotell. Troligtvis uppförd för P. N. Lindbergs räkning i början av 1800-talet (1826?). Tidigare röd tegel, nu vitputsat. Mansardtak med inredd vindsåvning. Troligen större ombyggnad då det blev hotell 1915, varvid övervåningen tillkom. Västra längan utmed Möllarevägen vitputsad med svart brädkorsvirke.
8. Väderkvarn av holländsk typ, tidigare segeldriven, nu motor-driven. Anlagd 1837—38 av P. N. Lindberg (2 par stenar). Snickare Ahlbeck nämnd som byggare. Kvarnen fick nya vingar 1948—50. Den var klädd med handkluken göingespån, och hade oktagonal fot av storsten med vitkalkad fyllning. Träverket och vingarna rödfärgade, blekta av sol. Klädsel av bruna träspån även på hättan. Den gick med vind fram till 1907 eller 1908.

Kölen

1. Kvarteret Kölen består av en enda fastighet med tre hus. Boningshuset ska vara byggt 1859 (?) av samme arkitekt som ritat Kulla Gunnarstorps slott (Chr. Zwingmann), av samme tyske murare, och med samma tegel. Även t. ex. kvadrarna, frontonen och strömskiftet återfinner man på Kulla Gunnarstorp. Huset var tidigare grått, ev. hade det ännu tidigare fogstruket tegel. Det är nu vitputsat, men de dekorativa detaljerna har bevarats. Två korsvirkeslängor i vinkel till boningshuset, båda äldre än detta, har röd timra och rött tegel. Fastighetens yttre är förmodligen föga förändrat. (bild 35)

Laxen

2. En spegelvänd variant av nr 3. Ska ha byggts åt lotsen Bengt Sjöstrand 1870. Vitputsad med vit träveranda på fasaden.
3. Byggs av eller åt Pål "Göing" Persson, troligen 1870. Gråmålad tegelväggar, enkel profilerad vid takfoten.
13. Starkt restaurerat korsvirkeshus, byggt före 1869. 1968 borttogs den breda vertikala brädpanel med påspikade ribbor som fanns sedan 1800-talet, ev. redan från husets uppförande. Vasstak lades och kupor och ny skorsten tillkom. (bild 54)
14. Korsvirkesbyggnad, förmodligen från förra delen av 1800-talet, ev. äldre. Äldre än nr 15 som det ligger vägg i vägg med. Det är nu osäkert hur mycket korsvirke som finns kvar i väggarna, sydsidan är vitputsad, nordsidan tegelklädd. Välbevarad interiör med bl. a. mycket gamla dörrar. (bild 59)
15. Korsvirkesbyggnad, förmodligen uppförd som bostad åt nr. 14:s ägares svärson, Olof Nilsson Block, mot mitten av 1800-talet. Renoverades omkr. 1945, ev. även tidigare. Nu tjärad timra med vitputsade fack. (bild 59)
16. Korsvirkesbyggnad, förmodligen från förra delen av 1800-talet. Reveterad med vit puts. Veranda på södersidan, inklädd, förmodligen tillkommen på 1900-talet. Det är nu osäkert hur mycket korsvirke som kan finnas kvar i väggarna; bjälkhuvuden saknas. Den gamla rumsindelningen bevarad. (bild 44)
17. En av byns mest välbevarade korsvirkesbyggnader, från förra delen av 1800-talet, ev. äldre. Norra långsidans korsvirke var förut rött och det var då rött tegel i facken. Timran har nu tjärats och facken vitkalkats. Sydsidan är putsad med vita, målade markeringar runt fönster och dörr. Gamla fönster, varav vissa inte går att öppna. Bjälkhuvuden av flera typer, såväl genomstungna som gående halvt i halvt med stolpen. Kupa på taket tillkommen efter 1956, ny dörr. (bild 23, 55)

Loggen

1. Putsad byggnad förmodligen uppförd på mitten av 1800-talet av skeppare Lars Gudmundsson eller Gudmund Larsson. Byggnadens yttre torde inte ha undergått några större förändringar, bortsett från verandatillbyggnaden. Utskuren dörr av samma typ som den på Slupen 2.
2. Putsad byggnad troligen uppförd på slutet av 1880-talet, åt sjökapt. Paul Jönsson. Profilerade vita fönster- och dörrramningar i puts.

Masten

1. Korsvirkesbyggnad som kan vara uppförd under senare delen av 1700-talet el. 1800-t. början. Rödmålad timra av ek och vitkalkade fack med lera och halm i facken. Utskjutande bjälkhuvuden intappade på sidan i stolparna. Nya fönster och dörrar. Vinkellänga med röd brädklädsel. (bild 9)
4. Korsvirkeslänga som förmodligen tidigare varit ekonomibyggnad att döma av rumsindelning och timra, ev. då åt nr 3. Tjårad timra, vitkalkade fack, några grova bjälkhuvuden. Ligger ett stycke in på tomten, parallellt med gatan. Kullersten på gårdsplanen.

Måsen

2. Gulvit putsbyggnad, förmodligen uppförd åt P. Högstedt 1899.
3. Välbevarat korsvirkeshus, ev. byggt i början av 1800-talet, åt Pehr Olsson Bolin. Tjårad timra och vitkalkade fack, bistolpar och utskjutande bjälkhuvuden. Välbevarade detaljer i interiören, t. ex. profilerad trälist på väggarna ca 75 cm över golvet och gamla innerdörrar.
4. Fastigheten består av två byggnader, en putsad tegelbyggnad uppförd 1909, belägen utmed gatan, och en äldre byggnad belägen inne på tomten, ej synlig från gatan. Den senare är förmodligen uppförd i korsvirke, klätt med bred, vitmålad brädpanel. Delvis omändrat i samband med restaurering.
5. Putsad tegelbyggnad uppförd 1869 åt Johannes Zerman, bror el. svåger till den som lät bygga nr. 6. Slåta schabronger, dörrfoder och knutar av puts. Kontursågad listbräda under taket. Välbevarad.
6. Putsad tegelbyggnad uppförd åt skeppstimmermannen Per Olsson, (jfr nr 5) troligen föreg. ha byggts av murare Klintberg. Samma karakteristika som föreg. Välbevarat. Det lilla hörnhuset, idag putsat, ska ha byggts åt Johan Schönhult på mitten av 1800-t.

Resedan

4. Huset ska ha uppförts på annan plats, och rullats till sitt nuvarande läge på 1800-talet. Tidigare hade det klineväggar av lera och snodd halm. Dessa ersattes 1968 med murväggar. Ljusgrön vertikal brädpanel mot gården, målat korsvirke med svart timra och kalkade fack mot gatan.
6. Tegelbyggnad uppförd mot mitten av 1800-talet för fiskare Olof Svenssons räkning. Det var tidigare omålat med schabronger och knutar i vit puts. Nu helt vitmålat.

7. Två längor i vinkel i korsvirke belägna ett stycke in på tomten. Tidigare klädda med gul brädpanel, som borttogs på 1950-talet. Nu rödbrun timra och vitkalkade fack. Kan ha uppförts omkr. 1800 av Olof Sånasson.
9. Fastigheten består av en stallänga med portluder utmed gatan och en boningslänga i vinkel till denna inne på gården, troligen uppförda på början av 1800-talet. Boningslängan är klädd med gulmålad horisontal panel. Stallängan är i korsvirke med röd timra och röd tegel i facken. Övre facken är vitkalkade, alla utom två av de nedre facken mot gatan är klädda med rödmålad brädpanel; övriga två har tegel. Portlidrets östra vägg uppvisar Vikens enda exempel på kombination av skiftesverk och korsvirke. Ett välbevarat och för miljön värdefullt exempel på några av traktens typiska korsvirkesvarianter. (bild 20, 21)
10. En mindre korsvirkesbyggnad belägen inne på tomten, ej synlig från gatan. Skall ha flyttats till sin nuvarande plats. Svart timra (delvis målad på putsen) med utskjutande bjälkhuvuden och vita fack. Mycket böjda snedstivor. Utkragat gavelröste med risflätning troligen kvar under brädklädseln.

Riggen

1. Tegelbyggnad, förmodligen uppförd åt skeppare Sven Fogelström på mitten av 1800-talet. Väggar i röd tegel med släta vitmålade fönsterfoder, dörrfoder och pilastrar på knutarna. Det finns en vinkellänga i korsvirke (rött tegel i rödmålad timra). (bild 9)

Rosen

4. Putsad byggnad, ev. med tegel i väggarna. Det sägs att en kustsergeant Leveau ska ha byggt huset på mitten av 1800-talet. Det finns avbildat på en dörrspegel i Galeasen 5, där dennes dotter bott. Det var där rödmålat med vita knutar (1895). Nu putsat i gult, även över schabronger, dörrfoder och pilastrar. Fasaden utmed gatan.
5. Putsad byggnad som ska ha uppförts åt Lars Petter Pålsson ca. 1892. Verandan är sekundär. Ligger några meter in på tomten.
6. Putsad byggnad från 1890-talet, uppförd åt Hans Magnus Fogelström. Träveranda på västra gaveln, sannolikt ursprunglig. Huset ligger några meter in på tomten parallellt med gatan.
- 7A. Putsad byggnad uppförd på 1800-talets senare hälft liggande med fasaden utmed gatan.

Seglet

1. Korsvirkesbyggnad klädd med liggande panel 1925, då en omfattande renovering företogs. Tidigare korsvirke med tegel i facken. Förmodligen uppförd på 1800-talets förra hälft åt skeppare Jeppa Larsson, då ersättande en äldre byggnad. Rumsindelningen har inte ändrats nämnvärt. Boningshuset ligger med fasaden utmed gatan. Tomten utgör hela kvarteret Seglet.

Sippan

1. Byggnaden utgjorde tidigare stall och ladugårdslänga till skeppar Sonessons gård på Violen 10. Gården var troligtvis uppförd under 1800-talets förra hälft. Har renoverats efter 1962, varvid råstens- och halvstensväggarna ersattes med tegel och furukorsvirket reparerades. Nu rödmålat korsvirke med vita fack. Ligger med fasaden utmed gatan.
2. En putsad byggnad med frontespis och rikt sågad, tidigare öppen, nu inglasad veranda. Förmodligen uppförd som boningshus åt lotsen Karl Holm. Längan i vinkel till föreg. var tidigare stall, senare manufakturaffär (1930-t.). Nu gråslammat tegel. Sedan 1959 har bägge husen renoverats fullständigt och förbundits sinsemellan. (bild 43)

Skeppet

1. Ett av byns tidigaste exempel på klassicerande putsarkitektur. Förmodligen uppfört åt skeppare Andreas Banck på 1840-talet. Ägdes på 1870-talet av Andelsföreningen, bildad av fiskarna, då första affären mellan Helsingborg och Höganäs. Har sedan dess inrymt skepps- och lanthandel, sedan 1969 restaurang. Frontespisen tillkom förmodligen 1914, och har senare byggts till för att nu sträcka sig över hela andra våningen. Vit puts med en rad tidstypiska detaljer: Profilerade schabronger och gesims, runda gavelfönster, terrakottafris m. m. (jfr omslagsbilden och bild 4)
5. Byggt för Gustaf Sonessons räkning på slutet av 1800-talet. Sedan lots som ägare vilken byggde till verandan. Slät vit putsbyggnad, belägen någon meter in på tomten.
6. Trelängad f. d. bondgård. Boningshuset och östra längan uppförda på 1900-talet. Västra längan har tidigare inrymt drängbostad, brygghus, loge och bakugn, vilken fortfarande finns kvar. Denna länga är uppförd i korsvirke som klätts med vertikal panel.

10. Uppfört på slutet av 1800-talet åt skeppsbyggmästare Hagerman. Vit puts med frontespis av trä och med veranda el. förstukvist av trä. Ligger några meter in på tomten, som hägnas av vitt spjälstaket. (bild 40)

Skonaren

2. Fastigheten består av tre byggnader, två sammanbyggda längor utmed Bygatan och en tredje parallellt till dessa inne på gården. På en bjälke i boningslängan står 1846, vilket kan vara det år då gården uppfördes. Boningshuset hade tidigare brun brädfodring över korsvirke med klineväggar (stakar med halmflätning och lerklining). Timran är densamma idag, men fackfyllningen ny. Stallet revs 1963, och den östra längan uppfördes på dess plats. Gårdsbyggnaden är av tegel och innehöll förut brygghus och bakugn. Har genomgått omfattande renovering på 1960-talet.
3. Huset ska vara byggt ca. 1841 åt åldermannen vid lotsverket Carl Olsson. Det har ombyggt flera gånger sedan dess, bl. a. på slutet av 1800-talet, varvid takstolen höjts. Korsvirke med råsten i facken, putsat i ljusgrönt. Strömskift längs takkanten, pilastrar, ev. även tillkommet på slutet av 1800-talet.
4. Fyrlängad gård, tidigare bondgård. Boningshuset (södra längan) byggdes 1822 i träkonstruktion, på en äldre längas grund. Nu putsat. Norra längan var boningshus på 1800-talet. Den hade tidigare ler och långhalm i facken, som på 1860—70-talen byttes ut till Kullategel. Östra längan är flyttad från Kulla Gunnarstorp på 1860-talet. Korsvirke med tegel i facken. Västra längan byggdes 1881. Korsvirke med putsade fack. Kullersten på gårdsplanen.
5. Huset byggdes 1855 i kullategel åt Jöns Högman, som var mäterlots. Vissa ombyggnader har företagits 1959. Nu fogstruket tegel på norra fasaden och ena gaveln, medan södersidan är vitputsad. Byggnaden ligger några meter in på tomten, som hägnas mot gatan av spjälstaket.
6. Byggdes 1887 åt lotsen Petter Juhlin. Tegel i väggarna, gulputsad. Förstukvist på västra gaveln. Praktiskt taget oförändrat.

Slupen

1. Byggt 1857 åt skeppare Erik Thore, kallas Torsgården. På 1917 års skifteskarta saknas de runda burspråksutbyggnaderna. Där är korsvirkeslängan heller ingen vinkelbyggnad utan en kort länga utmed västra tomtgränsen. Den senare är idag vitputsad med svartmålad timra. Boningshuset är en stor gulputsad bygg-

nad, förmodligen med tegel i väggarna. Tidstypiska detaljer är kvadrar kring dörrarna och på hörnen, vidare frontespisen. Vita putschabronger.

2. Fastigheten består av tre längor belägna i U-form och en fjärde parallell med den östra. De ska ha byggts av byggmästare Haaf för egen räkning, och kallas för Haafska gården. Huvudbyggnaden har vita speglar i relief i putsen och mycket kraftig profilerad längs takkanten. Klassicerande frontespis mot sjön, nu över två balkonger, medan tillkommit på 1900-talet. Sockelvåning på sydsidan, medan norra sidan är i en våning, liksom sidobyggnaderna. Dessa är mindre dekorerade, och har slät puts, men bildar ändå en harmonisk helhet tillsammans med huvudbyggnaden. Tidstypisk dörr på huvudbyggnaden. De båda östra parallella längorna förbinds med en murad portal mot gatan. I den östligaste har det funnits bageri fram till 1915, därefter post. (bild 27)

Snödroppen

1. Troligtvis uppfört i början av 1870-talet. Var tidigare ett putsat tegelhus med vita knutar och schabronger. Nu putsat helt i gult, dörr och skorsten har flyttats. (bild 34)
2. Huset antages vara byggt 1879—80 av murare Lundquist åt Nils Paulsson. Tidigare stod teglet bart, nu är det vitslammat. Ett bislag togs bort från ingången på 1940-talet. Det ligger utmed gatan.
3. Huset antages vara byggt av murare Klinteberg på 1870-talet. Nu putsade tegelväggar. Ligger några meter in på tomten parallellt med gatan. Ingång på gaveln.
4. Uppfördes under 1800-talets senare hälft, ev. åt fiskare Edvard Olsson, som byggde till det i etapper. Putsade väggar, förmodligen av tegel, med vita knutar och gesims av puts.

Svanen

2. Vikens folkskola uppförd 1879 i gult tegel.
3. Tegelbyggnad (Glumslövstegel) med vita pilastrar på knutarna, schabronger och dörrfoder i puts. Ska ha uppförts 1854. Där var privat skola på 1800-talet, och det inrymmer nu affär. Några yttre förändringar verkar inte ha förekommit, åtminstone inte under 1900-talet. Invändig renovering på 1960-talet; i samband med denna borttogs skorstenarna.
4. Byggnad i gult tegel med knutar och schabronger av vit, slät puts. Uppförd på 1800-talet, ev. på 1870-talet. Veranda tillkom på 1900-talet, varvid även fönstren ändrades. Huset ligger utmed gatan, med ingången på verandatillbyggnaden.

5. Byggnad i puts, med rikt dekorerad träveranda mitt på fasaden. Uppförd 1904 åt timmerman Oskar Persson. Ligger några meter in på tomten, som hägnas mot gatan av vitt spjälstaket. Har inte undergått några förändringar. (bild 41)
7. Korsvirkesbyggnad med röd timra och röd, fogstruken tegel i facken. Byggt i två etapper, den första (östra delen) 1805 åt smedmästare Per Andersson. 1865 byggde dennes son till huset till nuvarande längd. Huset har gått i samma släkt hela tiden och ytterst få förändringar har vidtagits, såväl betr. exteriören som interiören. Det ligger utmed gatan och skils härifrån av kullerstenar. (bild 17, 49)
8. Uppfördes på förra delen av 1800-talet i korsvirke med klänade väggar på käppar. Strax före sekelskiftet brann huset och blev då vattenskadat, varefter det restaurerades och byggdes till. Det breddades då ca. 1 m. mot trädgården. Huset är nu putsat. Här har tidigare bott en skräddare, och har under 1900-talet inhyst först skomakeri, sedan parfymeri. Ligger utmed gatan, varifrån det skils med kullersten.
9. Uppfördes troligen på 1880-talet. Putsad tegelbyggnad med pilastrar på knutarna och profilerad gesims. Föga förändrat.
10. Uppfört på 1880-talet av Sven Jönsson, som var byggmästare och snickare (byggde bl. a. kyrktornet, som tidigare hade kupol). Mot slutet av 1890-talet öppnades diverseaffär i husets östra del. Här var affär fram till 1950-talet. Ingången till denna flyttades med tiden till gaveln från fasaden. Den har nu borttagits helt; i övrigt har inte några större förändringar i husets utseende vidtagits. Putsat, med pilastrar på gavlarna, profilerad gesims och schabronger. Har likadan dörr som Svanen 16. (bild 63—64)
11. Tillhörde tidigare Johannes Bengtssons åkeri (det står Åkeri på taket) och låg på tomt 14 fram till 1910-talet då det rullades till sin nuvarande plats. Det var tidigare stallbyggnad. Rödmålad vertikal brädpanel med vita schabronger, dörrfoder och knutar av trä.
13. Fastigheten består av tre längor. Korsvirkeslängan inne på gården var tidigare loge, därefter boningshus och vävstuga. Den har röd timra och rött tegel i facken. Södra längan, utmed Skepparegatan, var tidigare boningshuset, och har väggar av korsvirke klädda med horisontell spåntad panel. Längan utmed Repslagaregränd var tidigare blockmakeri (ca. 1880—1914). Härifrån levererades block till Skåne och Danmark. Även denna länga är i korsvirke, klädd med rödmålad vertikal locklistpanel. Gården uppfördes på 1820-talet åt skeppare Gudmund Svensson. Den har renoverats på 1960-talet, varvid fönstren bytts ut, kupor tagits upp på taket och nytt vasstak lagts. Södra längan var tidigare grågrön. (bild 52, 60)
14. Huset ska ha uppförts under 1800-talets senare hälft. Det var tidigare rödmålat och har vita släta fönster- och dörrfoder och

knutar av puts. Det är beläget några meter in på tomten, något över gatuplanet. Här var åkeri strax före första världskriget.

15. Fastigheten består av två byggnader i vinkel, ett boningshus parallellt med gatan, beläget några meter in på tomten och en halv meter över gatuplanet, och en länga i vinkel. Korsvirkets timra var tidigare rödmålad och det fanns rött tegel i facken. Det uppfördes förmodligen under 1800-talets förra hälft, som skepparbostad. Under 1900-talet har balkong byggts till på boningshusets västra gavel, bislaget mot gården har borttagits och facken vitkalkats. Timran är nu tjärad, ibland ersatt med murbruk. Takkupa ha tagits upp, och byggnaden har restaurerats ytterligare på 1960-t.
16. Välbevarad byggnad med vita putsade väggar. Belägen några meter in på tomten med fasaden parallellt till gatan, någon meter över gatuplanet. Tidstypisk arkitektur, frontespis, profilerade fönsterfoder, dörrfoder och gesims etc. Förmodligen uppfört åt sjökaptan Bengt Petersson, i samband med dennes giftermål 1874. Det finns dock fem stentrappsteg med årtalet 1859 inhugget på översta trappsteget, och det kan ha byggts då åt skeppare Johannes Olsson. (bild 29) På 1940-talet borttogs inre gesimser och stuckatur och veranda byggdes till på sydöstra gaveln.
17. Byggnad i fogstruken tegel, förmodligen uppförd på 1800-talets senare hälft. Huset ligger utmed gatan, varifrån det skils genom kullersten. Föga förändrat.

Tulpanen

8. Tegelbyggnad förmodligen uppförd åt fiskaren M. Bläck strax före mitten av 1800-talet. Var tidigare fogstruken tegel, nu putsat. Ligger med gaveln mot gatan.

Violen

7. Förmodligen uppfört på 1870-talet. Tegelbyggnad med släta vitmålade schabronger, dörrfoder och knutar i slät puts. Tidigare målat i ljus färg, nu rödslammat. Inrymde tidigare målarverkstad. Inga nämnvärda yttre förändringar har skett under 1900-talet. Ligger ett stycke in på tomten, som skils från gatan av lågt rött plank. (bild 33)
10. Vikens enda exempel på den rikt dekorerade stilarkitekturen, uppförd 1890—91 av snickarmästare Sven Andersson åt lotsen Peter Ankar, efter dennes ritningar, gjorda med utländska förebilder. Några ändringar har inte företagits. (bild 38, 39)

Örnen

1,2,3 Kvarterets tre fastigheter, som ligger på linje mittemot kyrkan, uppfördes förmodligen samtidigt av murare Klinteberg 1869. Två av dem är i tegel, medan kv. nr. 3 är putsat. Alla tre är påfallande lika, och har en kontursågad listbräda under takkanten som enda utsmyckning gemensam. Takkupor har tillkommit på senare år och på kv. nr 2 har fönsterplaceringen ändrats. I övrigt har inga förändringar vidtagits.

Tryckta källor

- Bjurling, O., Skånes sjöfart 1658—1914, i Hornborg-Bjurling-Börjesson, Studier över skånska sjöfartens historia, 1950.
- Bruzelius, N., Beskrifning öfver Malmöhus lähn och Hertigdömmet Skåne (omarbetning av J. L. Gillberg, Beskrifning), 1840.
- Börjesson, H., Skånes handelsflotta 1658—1914, i Hornborg-Bjurling-Börjesson, Studier över skånska sjöfartens historia, 1950.
- Campbell, Å., Skånska bygder under förra hälften av 1700-talet, 1928.
- Edson-Gustafsson, E., Ur några gamla arkivhandlingar från 1700-talets Viken (Kullabygd 1942).
- Erixon, S., Svensk byggnadskultur, 1947.
- Gillberg, J. L., Beskrifning öfver Malmöhus lähn uti hertigdömmet Skåne, 1765.
- Gustafsson, G., Undersökningar av vägg- och byggnadskonstruktioner i Albo härad i Skåne (Nordiskt Folkminne 1928).
- Hansén, E., Några randanteckningar (Kullabygd 1932).
- Höganäsposten 1888—1910.
- Höganäs tidning 1888—1910.
- Iakttagelser paa en Reise giennem den nordostlige Deel af Sieland over til Skaane (Danske Reiseiakttagelser, II, 1799).
- v. Linné, C., Skånska resan, 1751.
- Lundberg, R., Det stora sillfisket i Skåne under medeltiden och nyare tidens början (Antiquarisk tidskrift för Sverige, II:2, 1905).
- Lunds stifts landebok, utg. av K. Ljunggren och B. Ejder (Skånsk sen-medeltid och renässans 4, 1950).
- Malmsten, B., Glimtar kring Vikens tidigare sjöfartshistoria, I—III (Kullabygd 1966—1968).
- Mårtensson, T., Korsvirkestadens klassicism (Svenska Kulturbilder, bd 1, 1929).
- Mölleryd, A. W., Mölle-Kullen genom tiderna 1—3, 1959—60.
- Nilsson, E., Främlingar ser på Höganäs och Kullabygden (Kullabygd 1965).
- Paulsson, G., Svensk stad, 1950.
- Rentzhog, S., Stad i trä, 1967.
- Schönbeck, S., Wäsby socken i Luggude härad (Kullabygd 1932).
- Sjöbeck, M., Bidrag till kännedomen om utkragade och flätade gavelrösten i den skånska korsvirkesgården (Folkminnen och Folktankar 1923).
- Den äldre allmogebbyggelsen i Luggude härad i Skåne (Tidskrift för svensk hembygdsvård 1928).
- Exteriörer av gamla bondgårdar inom Luggude härad (Folkminnen och Folktankar 1922).
- Om gavlar i skånska allmogebbyggnader (Hälsingborgs museums årskrift 1928).
- Skånes kalender 1868 och 1878.
- Stoklund, B., Bondegård och byggeskik, Köpenhamn 1969.
- Tillhagen, C. H., Folklig läkekonst, 1962.
- Åberg, G., Kullagårdar under 1800-talet (Kullens sparbank 100 år, 1948).

Summary

Viken is a municipality situated about twenty kilometers north of Helsingborg on the west coast of Scania in southern Sweden. It has a great number of old houses, and the ancient pattern of streets and houses is well preserved, with irregular blocks and narrow, crooked lanes. From a historico-cultural point of view, Viken is of great value, being a good example of a large Scanian coastal community, whose appearance has not undergone any radical changes during the last century.

In 1963 the antiquarian of this province, Evald Gustafsson, therefore proposed to the "Vikens Kulturminnesförening" that an inventory of the old houses of the village should be undertaken. The aim of such an inventory should be to obtain greater knowledge of the history of the village as well of the individual houses, to document their present state, which would be important for future research, and to furnish a guide for the preservation of buildings of historico-cultural interest and for looking after the milieu as a whole.

In May 1967 Nanna Hermansson, Gabrielle Jeansson and Renée Valeri at the Institute of Ethnology of Lund were entrusted with this project. Their work began in 1967 and was finished in 1969. Stress was laid on establishing the age of the houses and their character, the various changes they had undergone and their ownership and function at different times. The names of the builders were unfortunately very often lacking, as were descriptions of the houses before 1900. A synthesis of the collected material (which is now, as a whole, in the archives of Vikens Kulturminnesförening) was prepared by Gabrielle Jeansson and Renée Valeri in consultation with Evald Gustafsson. The latter, after having acquainted himself with the sometimes rather extensive materials on the different houses, judged them from an historico-cultural point of view and classified the majority (ca 130) in two categories with regard to their historico-cultural value and their environmental value or importance (see the map at the end of the book). It is this synthesis, together with the views of E. Gustafsson concerning the preservation of the street-space, and the restoration and preservation of the houses (see the final chapters), that constitutes the basis of this book.

The date that the houses in a village are built, and the general aspect they assume, are closely related to the economic history of the village. The economic development of Viken has therefore been briefly described in order to facilitate the reader's understanding of the characteristics of its milieu. Viken was formerly one of the biggest fishing-villages on this coast. Many of the fishermen combined fishing with a little farming, which, however, does not seem to have had any great importance, the soil being poor. The combina-

tion fisherman-farmer has nevertheless continued to exist even in the 20th century. The true time of prosperity came during the 19th century, when the village became a community living mainly off sailing and shipbuilding. A great deal of the houses were built during this period. Many of the ships of the merchant navy of Scania were built in small shipyards such as Viken. A boom in shipbuilding began during the 1860's and was followed by a great general boom that started in 1870 and continued until about 1875.

These prosperous times are reflected in the architecture of the village and the houses in its central parts are mainly from the 19th century. Even the earlier houses often underwent changes during the 19th century, so as to conform to the stylistic ideals of that period.

The buildings from the 18th century and the beginning of the 19th century are all half-timbered houses. Originally the bays were filled with clay and straw, but already at the end of the 18th century people in this region started to fill them with bricks instead (photo 16, built in 1763, and 17, built in 1805).

During the 1840's the first big "skipper-houses" were built in the classic style (photo 27 and 28). It is hard to say, however, whether these later were models for others, or if they are only the most magnificent examples of this style in the village. Anyway, this classicism soon left its mark on the architecture of Viken, and a great number of houses exemplify a fairly simple variant of this style, well adapted to their size. Very typical here is a combination of plaster and bricks (photo 31 and 32), which is today seen on few buildings.

Bricks were formerly a very characteristic feature of the village, which was situated in a region with many brick-yards each having its special brick colour and sometimes even size. Especially during the 1860—70's many houses were built wholly of brick, taking advantage of its ornamental possibilities (photo 35, 36). The mortar were almost always painted in white (photo 37). Today most of the former brick walls are plastered, those of halftimbered houses as well as those of houses from later periods.

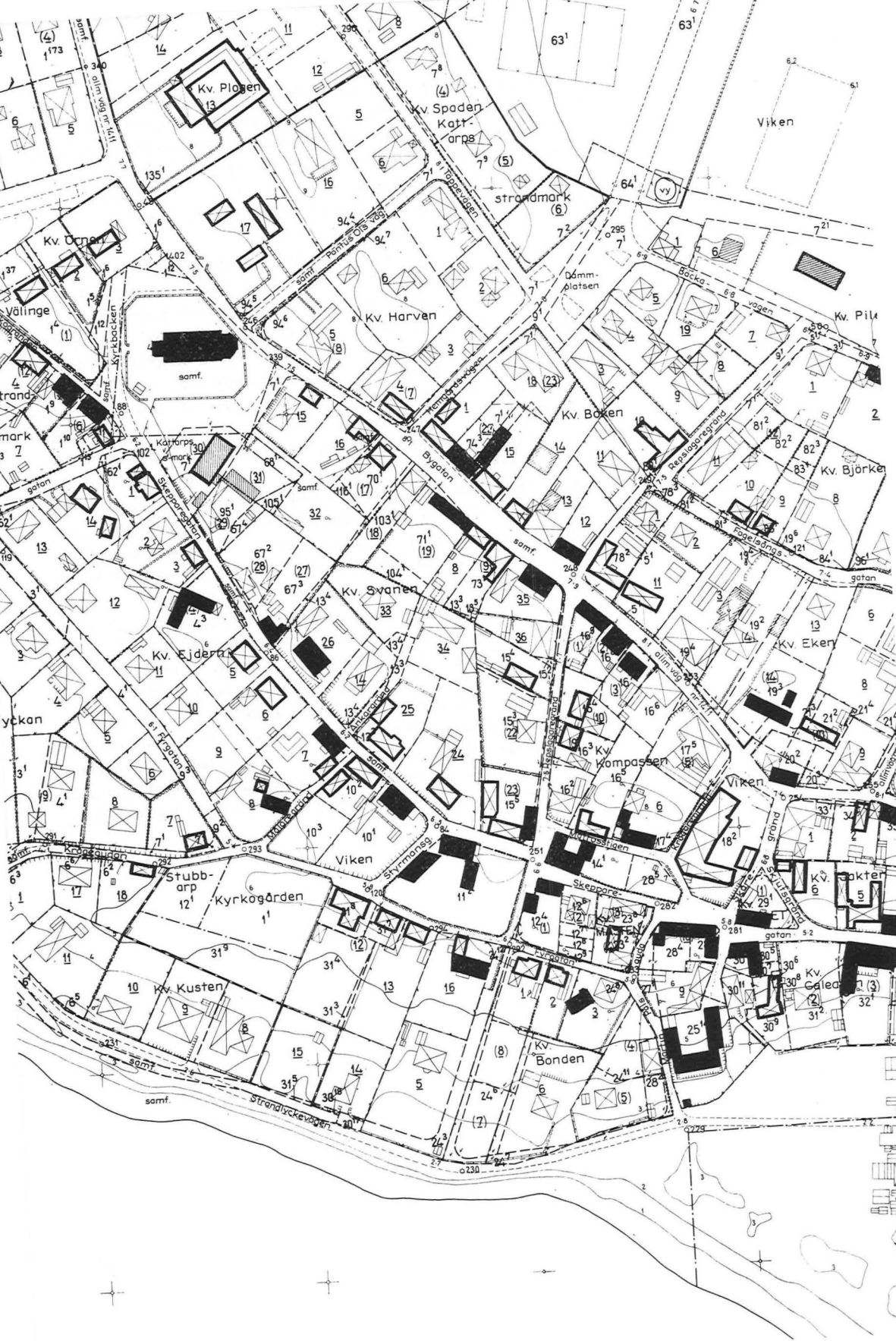
At the end of the 19th century shipbuilding and shipping activity slowly declined, and about 1900 even fishing lost almost all its importance. On the other hand, summer guests began coming to this part of the coast and by and by the village became a seaside resort. There followed a period of transition, when people coming from the outside first rented, then bought the old houses. Today a great deal of the inhabitants were not born in or near the village, but often live there all year round and work in one of the neighbouring towns.

The new owners have undertaken a thorough restoration of the old houses, especially of the halftimbered ones. Many remove the panelling in order to get an "old-fashioned halftimbered house". However, this often obliges them to renew the walls more or

less completely or give them a false halftimbering. Very often people have tarred the timber and lime-washed the bays in imitation of the Danish style or the halftimbering in the south of Scania. The buildings from the boom period during the later part of the 19th century, which contribute greatly to the well-tended, old-fashioned and peaceful character of the village, have not in general undergone any notable changes so far.

This zest for restoring, which seems to be gaining ground, brings about certain troubles. In fact, the street milieu is affected not only by the type of buildings, but also by various details of these buildings. The details are easily and often changed, and this passes less unnoticed than one might think. In a special chapter the usual types of verandas, doors and windows, roofs and chimneys are described, with examples from different types of houses. Roofs and chimneys have especially been subject to many changes in the desire to make the house look more "typical" (several examples are given in photos, e.g. 46—49), but these alterations do not always have the right effect. The antiquarian of the province, E. Gustafsson, concludes the book with two chapters, where he gives advice concerning the changes of the exterior parts of the houses as well as the "street-space", advice which can be applied not only to Viken but to several villages in the same situation.

It should be stressed that the inventory concerned mainly what can be seen of the houses and their surroundings from the outside. Their interior has in general undergone too many changes to be of general interest, and these changes have to be considered as a personal matter. The houses in a living, expanding village are not museums, but it is desirable that they maintain their original character, and that the milieu of the street is not affected when changes are made. It is therefore desirable that antiquarians and ethnologists are consulted, and it is to be hoped that this will happen more often in the future.



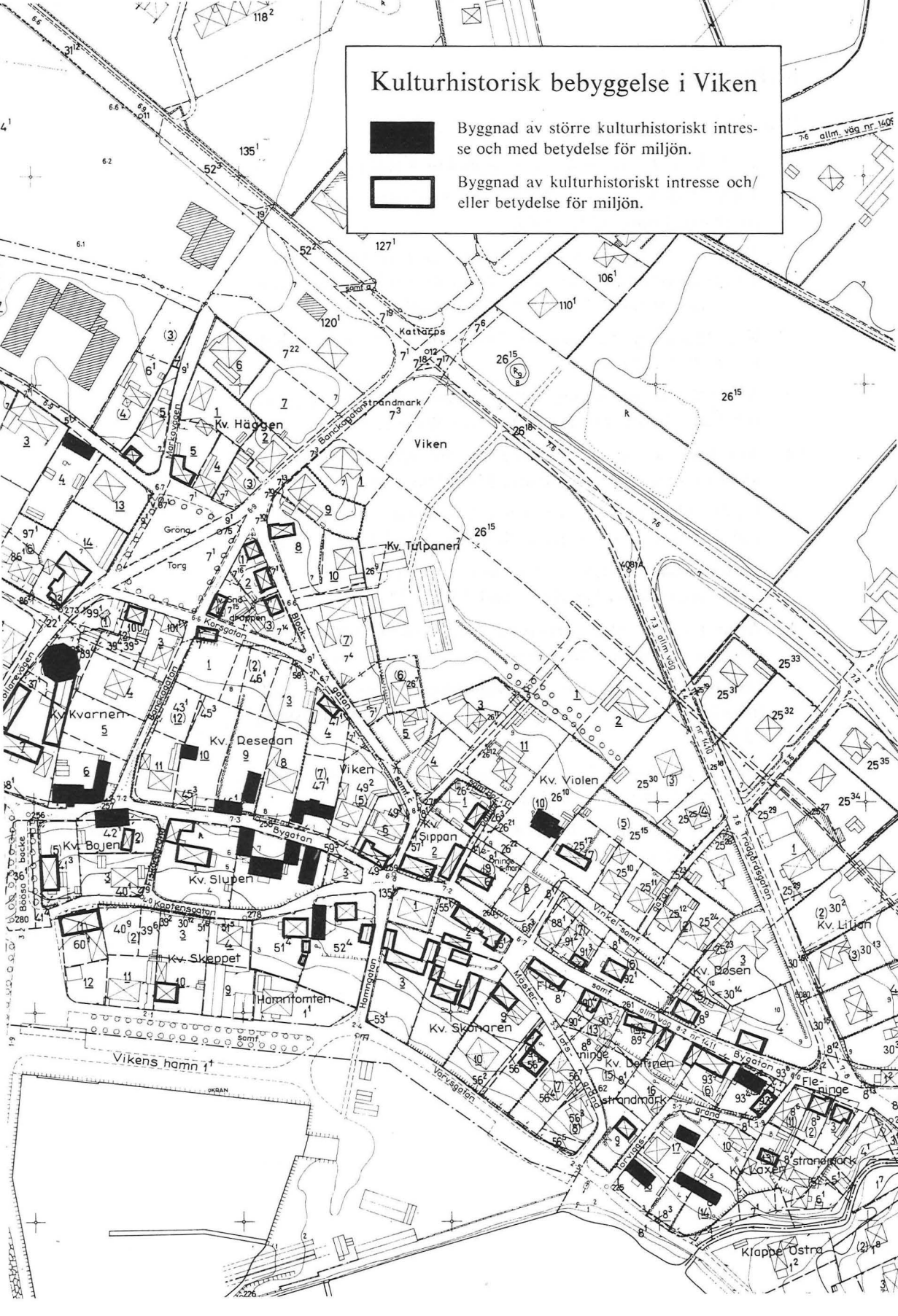
Kulturhistorisk bebyggelse i Viken



Byggnad av större kulturhistoriskt intresse och med betydelse för miljön.



Byggnad av kulturhistoriskt intresse och/eller betydelse för miljön.



Skrifter från Folklivsarkivet i Lund

(CWK Gleerup i distribution):

1. John Pape, *Kloka flickan från Vallåkra*. Lund 1949. 176 sid.
2. Johan Pettersson, *Kupolbyggnader med falska valv*. Engl. summary. Lund 1954. 56 sid.
3. Norden och kontinenten. *Föredrag och diskussioner vid Trettonde nord. folklivs- och folkminnesforskarmötet i Lund 1957*. Deutsches Ref. Lund 1958. 208 sid.
4. Karl Mattisson, *Det sydsvenska halmtaket*. Deutsches Ref. Lund 1961. 179 sid.
5. Axel Hörnlén, *Knyppling och knypplerskor i södra delen av Ingelstads härad*. Deutsches Ref. Lund 1962. 136 sid.
6. Nils-Arvid Bringéus, *Brännodling. En historisk-etnologisk undersökning*. Engl. summary. Lund 1963. 183 sid.
7. Viktor Åkerman, *Minnen och anteckningar från Gärdslövs och Önnarps pastorat*. Deutsches Ref. Lund 1965. 153 sid.
8. Selma Frode Kristensen, *Vid brunnen. En kulturbild från sekelskiftet*. Deutsches Ref. Lund 1966. 127 sid.
9. Artur Larsson, *Hur annorlunda då. Minnen från ett samhälle på Söderslätt*. Deutsches Ref. Lund 1967. 103 sid.
10. Gabrielle Jeansson och Inga Kindblom, *Kring livets högtider i Örkelljunga församling*. Engl. summary. Lund 1968. 95 sid.
11. Sven B. Ek, *Nöden i Lund. En etnologisk stadsstudie*. Engl. summary. Lund 1971. 240 sid.
12. Gabrielle Jeansson och Renée Valeri, *Viken, äldre bebyggelse och miljö*. Engl. summary. Lund 1972. 95 sid.

De gamla fiskelägena vid skånekusten, som nu förvandlats till attraktiva fritidsbyar, tillhör vårt lands omistliga kulturmiljöer. I Viken bidrog sjöfart och skeppsbyggnad alltifrån 1700-talet till ett visst välstånd, som alltjämt återspeglas i bebyggelsen. Genom att nyheterna harmoniskt anslöt sig till det traditionella byggnadssättet har detta i hög grad bibehållit sin provinsiella prägel.

I denna skrift som tillkommit på initiativ av Föreningen Vikens Kulturminnen presenteras Vikens äldre bebyggelse i ord och bild, i helhetsperspektiv och detaljer. Man vill hoppas att synpunkterna rörande vården av hus och miljö skall vinna gehör, så att Viken också framgent får bibehålla sin karaktär och skonas från hårda ingrepp.

CWK Gleerup

4231043

