



Texten ingår i:

Anna Angelin (red.) och Torbjörn Hjort (red.)

Socialt arbete i förändring – utmaningar och villkor inom utbildning, forskning och praktik

Sid. 45-77

DOI: <https://doi.org/10.37852/oblu.180.c463>

Denna text är licensierad under CC-BY, Erkännande. (Se fullständiga villkor: <https://creativecommons.org/licenses/by/4.0/deed.sv>) Enligt licensen får verket spridas och bearbetas utan att tillstånd behövs, men verkets upphovspersoner måste anges.

ISBN: 978-91-7895-545-9

ISBN (elektroniskt): 978-91-7895-546-6

DOI: <https://doi.org/10.37852/oblu.180>

© Författarna och Socialhögskolan, Lunds universitet, 2022

Redaktörer: Anna Angelin och Torbjörn Hjort

Adress: Lunds universitet, Socialhögskolan, Box 23, 221 00 Lund

Socialt arbete i förändring

*– utmaningar och villkor inom utbildning,
forskning och praktik.*

Jubileumsbok 2022

ANNA ANGELIN & TORBJÖRN HJORT (red.)

Utdrag kapitel 3 sid. 45-77

ISBN: 978-91-7895-545-9

© Författarna och Socialhögskolan, 2022

Redaktörer: Anna Angelin & Torbjörn Hjort

Adress: Lunds Universitet, Socialhögskolan, Box 23, 221 00 Lund

3. Förändring och stabilitet - Socionomutbildningen 1997-2022

KERSTIN SVENSSON

I slutet av 1990-talet var Socialhögskolan en institution som gav socionomutbildning i Lund, med lärare som i stor utsträckning hade sin bas i det sociala arbetets praktik. Endast en del hade akademiska meriter som doktorexamen och bara ett fåtal hade doktorexamen i ämnet socialt arbete. Institutionen gav också forskarutbildning och fristående kurser på olika nivåer, som till exempel en forskarförberedande kurs som ledde till magisterexamen och kurser för praktikhandledare. Genom åren har institutionen ansvarat även för flera olika uppdragsutbildningar och vidareutbildat socionomer och andra på flera olika områden. Detta kapitel handlar i huvudsak om socionomprogrammet, och den utveckling som skett av det under de senaste 25 åren. Texten baseras på dokument från institutionens arkiv, statistik och tidigare texter om institutionen samt utvärderingar av socionomprogrammet.

Vid utbildningens 50-årsjubileum 1997 hade Socialhögskolans undervisningslokaler i Allhelgonaskolan på Bredgatan 26 renoverats och institutionens bibliotek hade integrerats med ett social- och beteendevetenskapligt bibliotek, som med tiden kom att bli ett gemensamt samhällsvetenskapligt bibliotek. Det tidigare biblioteket i Allhelgonaskolan gjordes nu om till en större föreläsningssal, vilket blev den sal där generationer av nya socionomstudenter välkomnades och alltså den plats där de fick sina första intryck av institutionen och utbildningen. Mycket snart efter att den renoverade skolbyggnaden började användas vidgades institutionens verksamhet även utanför Lund.

Ett viktigt steg i utvecklingen togs under vintern 1997/98 när Socialhögskolan tackade ja till att utbilda socionomer i Helsingborg. Lunds universitet hade inlett diskussioner om att etablera ett campus i Helsingborg, men vilka utbildningar skulle vara där? Hans Modig som var kanslichef vid samhällsvetenskapliga fakulteten har beskrivit att han ville stärka samhällsvetenskapernas position och tog kontakt med dåvarande prefekt Per Gunnar Edebalk, och föreslog inrättandet av en socionomutbildning i Helsingborg.

Modig beskriver Edebalks respons:

Hans spontana och ivriga svar var ja med entusiasm. Personligen har jag nästan aldrig medverkat i ett beslut som det varit så lätt att genomdriva. PG sade omedelbart ja och ledningsgruppen i Helsingborg praktiskt taget applåderade (Modig 2003, s. 60).

I början var meningen att endast utbildningens två första år skulle ges i Helsingborg och att fördjupningen efter praktiken, det vill säga termin 6 och 7, skulle ges i Lund. Så kom det dock aldrig att bli. Redan 1998 började socionomer utbildas i Helsingborg och 2000 flyttade utbildningen in i nya Campus Helsingborg. Socionomutbildningen i sin helhet har alltsedan dess givits både i Lund och Helsingborg med cirka 90 nya studenter i Lund och som mest 80 i Helsingborg varje termin.

Socionomprogrammet har under den aktuella perioden haft två olika utformningar, en som gällde 1993 till 2007 och den nuvarande som gäller sedan 2007/08. Under tiden har ett kontinuerligt förändringsarbete pågått, så att innehållet i den relativt stabila strukturen har justerats bit för bit. Utvecklingsarbetet har drivits inifrån institutionen, men förändrade förutsättningar, nya krav utifrån och idéer från externa bedömare har också drivit utvecklingen.

Utbildningen är kontinuerligt under granskning. Under 1990-talets senare del pågick en översyn över socionomprogrammet, baserad på en självvärdering (Farm 1997). De centrala frågorna var då helheten i utbildningen och balansen mellan färdighetsträning och teori och mellan baskunskaper och fördjupningsstudier. Ett kvartssekel senare är samma teman lika aktuella. De centrala frågorna i 2020 års kvalitetsgranskning av institutionens socionomprogram och masterprogram hade fokus på hur fragmentisering kunde motverkas, på kombinationen akademisk förmåga och färdighetsträning och hur ett aktivt och systematiskt förändringsarbete kan ske i en så omfattande verksamhet. Det är eviga frågor som återkommer och i kapitlet kommer de att följas genom utvecklingsprojekt, utvärderingar och förändringar.

Nytt decennium, nya tag

I slutet av 1990-talet var institutionens ekonomi kärv. År 1998 var det hårda nedskärningar, men satsningen i Helsingborg innebar extra resurser och därmed också möjlighet att bibehålla personalgruppen. En grupp som ganska snabbt skulle komma att bli allt större. Även i denna tid med begränsade resurser föreföll kvaliteten i utbildningen kunna hållas hög. Studenterna ansåg sig möta kompetenta lärare och de såg studierna som omväxlande med mycket gruppdiskussioner. Anknytningen till det sociala arbetets praktik var god och ett öppet klimat rådde på institutionen. Allt var ändå inte perfekt, det fanns områden som studenterna inte fick tillräckligt med kunskap om och så var det ju gruppdiskussionerna, var det ändå inte lite väl mycket av dem?¹ Det fanns saker att utveckla.

I och med satsningen i Helsingborg expanderade institutionen och socionomutbildningen. För att hålla samman institutionen på två orter och undvika konkurrenssituationer betonades redan från början att samma personal skulle vara aktiv på båda orterna. Det garanterade också studenterna att få samma utbildning oavsett studieort. Många av landets övriga institutioner med socionomutbildning expanderade kring millennieskiftet utifrån att de kommunala vårdhögskolornas utbildningar fördes över till den statliga högskolan 2001. Ofta knöts utbildningarna i social omsorg till institutioner med socionomutbildning, men så blev det inte i Lund (Lindqvist 2003). Trots att Lunds universitet inom vårdområdet hade både utbildning och forskning i Malmö kom omsorgsutbildningen där inte att kopplas till Lunds universitet, utan till den statliga högskola som etablerats i Malmö 1998. Socialhögskolan kan ändå sägas indirekt ha gett ett stöd till utvecklingen av den utbildningen, i så mening att en del disputerade lärare från Lund sökte sig till arbete i Malmö.

Den samordning av socionom- och omsorgsutbildningar som skedde på andra håll i landet kom att få oväntade konsekvenser. Medan socionomutbildningarna hade arvoderat handledare under studiepraktiken hade omsorgsutbildningarna saknat sådana medel. Allteftersom utbildningarna integrerades började många lärosäten ta bort de direkta arvoden till praktikhandledare och i stället erbjuda fortbildningskurser. Hösten 2000 hade alla

¹ Uppgifterna kommer från odaterade anteckningar i av studierektor sparad pärm som rör resultatet av en enkät till socionomstudenter hösten 1998 (Farm, 1999).

socionomutbildningar, utom vid Lunds universitet, beslutat ta bort arvodet för praktikhandledare (Lindqvist 2003).

I övergången till 2000-talet fanns en del gemensamma problem för socio-
nomutbildningarna. Det handlade om att många lärare saknade forskar-
utbildning, men också allt för få som var förankrade i den verksamhet man
utbildade för. Studenterna påpekade också att det ställdes för låga krav i
utbildningen och det var allt för få undervisningstimmar i programmet (Hög-
skoleverket 2000). Socionomutbildningen vid Lunds universitet fick ändå
positiva omdömen i Högskoleverkets utvärdering 2000. Expansionen i
Helsingborg sågs som ett positivt led i att låta institutionen växa och bli väl-
förankrad i universitetsvärlden. I självvärderingen från 1999 tog institutionen
upp problem med forskningsanknytning av utbildningen, men också att det
var utmanande att driva det pedagogiska ledarskapet. I självvärderingen be-
tonades också vikten av att lärarna framöver bör ha kompetens att utveckla
och driva internetbaserade kurser, något som redan vid denna tid hade
påbörjats för några fristående kurser. Socialhögskolans samlade självbild var
att det var ”en välskött institution med hanterbara problem”, där de svaga
ekonomiska resurserna var ett av problemen (Högskoleverket 2000, s. 49).

Ett led i att utveckla utbildningens forskningsanknytning var att producera
läroböcker utifrån ämnets forskning. Det fanns redan en viss tradition vid
institutionen att publicera litteratur för utbildningen, inte minst genom
Socialhögskolans tidigare rektor, Åke Elmér, som sedan 1943 kontinuerligt
uppdaterade sin bok *Svensk Socialpolitik*.² År 2000 gavs antologin *Socialt arbete.
En grundbok* ut för första gången. Här samlade Anna Meeuwisse, Hans Swärd
och Sune Sunesson flera centrala forskare i landet och skapade en bred och
grundläggande bok som snabbt intog en given plats vid alla landets socio-
nomutbildningar. Den har senare följts av ett stort antal läroböcker, inom de flesta
av utbildningens områden, som används brett över hela landet och konti-
nuerligt uppdateras med nya utgåvor. Socialhögskolan har intagit en stark
position bland övriga utbildningar, inte minst genom en rik produktion av
läroböcker (Högskoleverket 2003, Utvärdering 2020).

I övergången till 2000-talet började antalet socio-
nomutbildningar att öka i landet, något som påverkade också Lunds universitet, bland annat genom
en konkurrens om de i ämnet disputerade som kunde undervisa. År 2001 fick
Malmö högskola examensrättigheter för socio-
nomexamen och året därpå fick

² *Svensk socialpolitik* utkom i sin tjugonde och sista reviderade upplaga 2000.

Växjö universitet detsamma, två nya utbildningar som lockade personal från Lund. Även Högskolan i Kristianstad lockade någon enstaka lärare från Lund, först till sociala omsorgsprogrammet och senare till socionomprogram under en kortare period.

Sedan 1993 hade socionomutbildningen vid Lunds universitet varit uppbyggd så att första terminen gav en introduktion till *Socialt arbete* och andra terminen belyste *Samhällsstruktur och socialpolitik*. Första halvan av termin 3 innehöll korta kurser i *Politik och förvaltning* och *Datalära* (statistik), som från 2002 ändrades till *Kunskapsproduktion och kunskapshantering i socialt arbete*, varefter en kurs i *Rättskunskap* gavs andra halvan av terminen. Termin 4 var uppdelad i *Socialrätt* och *Socialt arbete*, där den senare kursen länkade ihop och fördjupade kunskaperna från framför allt termin 1 så att det blev en praktikförberedande kurs. Efter studiepraktiken på termin 5 följde valbara tematiserade kurser på termin 6 och 7, där också ett uppsatsarbete ingick på termin 6, som var mer ”veta”-inriktad medan termin 7 var mer inriktad på att ”göra” i så mening att den handlade om olika sätt att utföra socialt arbete.

I övergången till 2000-talet togs nya tag inom ramen för den befintliga programstrukturen, ett utvecklingsarbete som ramades in av de positiva omdömena i nationella utvärderingar både 2000 och 2003. Socialhögskolan beskrevs återkommande som en dynamisk institution som präglades av utvecklingsarbete och som sådan blev också de generella omdömena om landets socionomutbildningar motiv för satsningar. Den allmänna bilden av socio-nomprogrammet som ”lätt att glida igenom” medförde en översyn av examinationsformer och diskussioner om att skärpa kunskapskraven även vid vår utbildning. En process som senare skulle visa sig vara en del i en övergång till ett nytt sätt att se på undervisning och examination.

Kubas-projektet

När socionomutbildningen år 2000 flyttat in i Campus Helsingborgs ombyggda lokaler i före detta Tretorns gummifabrik gjordes försök till olika former av samarbete med Helsingborgs stad. När nationella medel 2002 utlystes för *Kunskapsbaserad socialtjänst*, Kubas, sökte Socialhögskolan och Helsingborgs Stad och fick ett så kallat ”fullskaleförsök” för att knyta samman

grundutbildning, vidareutbildning, forskarutbildning och forskning inom socialtjänstens område (Tops & Sunesson, 2006).

Några ambitioner i Kubas var direkt relaterade till utbildning, däribland att etablera ett praktikcentrum, att knyta studenternas uppsatsarbete närmare praktiken och att utveckla brukarmedverkan i utbildningen. Idén att knyta studenternas uppsatsarbete närmare socialtjänstens praktik utvecklades i utbytet mellan institutionen och socialtjänsten. Studenterna skulle skriva uppsats utifrån behov och förhållanden i socialtjänsten och sedan återkoppla resultaten. Men alla studenter var inte intresserade av socialtjänsten, av de teman som socialtjänsten önskade fördjupade, eller av att göra mer än vad som krävdes inom ramen för själva kursen. I de goda ambitionerna hade institutionen och socialtjänsten missat att beakta perspektivet från dem som skulle utföra uppgiften, studenterna, vilket gjorde att det inte fungerade. Samma bekymmer mötte ambitionerna att knyta närmare band mellan studenterna och socialtjänstens brukare. De medförde dock att lärarna inrättade moment med brukarmedverkan i en av fördjupningskurserna på termin 7, *Socialt arbete med inriktning mot socialt förändringsarbete*.

Organiseringen av ett praktikcentrum fungerade däremot mycket väl och drevs under fem terminer 2003–2005. Framgångsrikt och på kort tid lyckades man etablera en struktur där utbildningen och socialtjänsten knöts närmare varandra (Holmberg 2006). Två socionomer anställdes på deltid för att ha hand om praktikcentrum. Det planerades för 12 studenter, men kom att bli ännu fler, mellan 15 och 26 studenter per termin. Socionomerna som höll samman och ansvarade för praktikcentrum höll informationsmöte för intresserade handledare och erbjöd utbildning som stöd för handledaruppdrag och organiserade föreläsningar och studiebesök (Tops & Sunesson, 2006). De som arbetade med praktikcentrum var också involverade i den praktikförberedande kursen på termin 4. Därutöver engagerades andra socionomer från Helsingborg som gästföreläsare, till exempel på termin 2 där de var del i moment om handläggning av försörjningsstöd och arbetsmarknadsinsatser för ungdomar eller när anställda inom äldreomsorg eller LSS-området föreläste utifrån organisationsperspektiv. Kubasprojektet öppnade på så sätt flera dörrar mellan socialtjänsten och socionomutbildningen.

Frågan om integration mellan teori och praktik var ändå inte helt enkel. Studenter hade vitt skilda synsätt. Medan vissa ville ha mer teori under praktikterminen, ville andra helt få ägna sig åt arbetsplatsen och inte åt uppgifter

från institutionen (Magnusson 2003). Som ett försök fick studenterna som var placerade i praktikcentrum ändå prova att arbeta med skriftliga teoriknuten temauppgifter om till exempel kommunikation, makt och maktlöshet, och om medvetet genusperspektiv. Uppgifterna diskuterades med handledarna som på så sätt medverkade i studenternas teoribaserade analyser av situationer i praktiken. Även om många handledare var positiva till att vara med i uppgifterna var det också problem för dem att finna tid för det och en del handledare tyckte att uppgifterna som studenterna fick från institutionen var allt för klientcentrerade (Engstrand 2006).

När projekttiden var slut försvann också finansieringen och varken kommunen eller universitetet hade möjlighet att skjuta till medel för fortsättning. Projektet lämnade bara några mindre spår efter sig. Bland dessa kan nämnas att en del socionomer fortsatte att arbeta som adjunkter i socionomutbildningen en tid efteråt och att en uppdragsutbildning för personal inom området barn och unga genomfördes efter projektets slut. Det enda varaktiga utfallet av Kubasprojektet var att en ny struktur för samarbete kring praktik och utbildningen i övrigt inrättades i Helsingborg, kallad *Arenan*. Arenan kvarstår än idag som ett forum för Socialhögskolan och de sociala förvaltningarna i Helsingborgs stad att kontinuerligt mötas och diskutera samverkan kring utbildningen.

Kubasprojektet blev ett tillfälligt sammanhang där idéer kunde testas och lärdomar göras. Flera idéer visade sig inte vara praktiskt genomförbara, idén om uppsatser kopplade till praktiken har redan nämnts. En annan idé var att varje student i socionomprogrammet skulle få en mentor i socialtjänsten. Vid den tiden var antalet socionomstudenter i Helsingborg uppe i över 500 och den stora volymen satte käppar i hjulet för sådana idéer (Tops & Sunesson 2006). Samverkan blir än mer komplicerad när den involverar väldigt många människor och socionomutbildningen i sin helhet hade i mitten av 2000-talets första decennium blivit riktigt stor, med totalt över 1000 studenter fördelade på sju terminer och två studieorter.

Flera utvecklingsprojekt

Frågan om kravnivån i utbildningen blev grund för ett internt projekt som inleddes med att både lärare och studenter tillfrågades i enkäter. Båda grupperna ifrågasatte vad ”krav” innebar i detta sammanhang och lärarna uttryckte det bland annat såhär:

I klassrummet är fokus på att det är för höga krav, diskussionen rör ofta närvaro, mycket litteratur, svårsläst litteratur och för kort tid för kurserna. I den allmänna diskussionen däremot är fokus på att det är för låga krav (Slutrapport 2003).

Många studenter ansåg att det var för låga krav i utbildningen, men nästan lika många menade att det handlade om att kraven var otydliga eller ojämna. Studenterna pekade också på bristande feedback från lärare. Utifrån enkäterna föreslog arbetsgruppen en utveckling av examinationsformer och feedback till studenterna, samt att förväntningarna från såväl lärare som studenter behövde tydliggöras i varje kurs. Med hjälp av universitetspedagogiska konsulter genomfördes därefter ett brett utvecklingsarbete som bland annat inkluderade en workshop för kursföreståndare och kursansvariga. Arbetet handlade om hur mål och krav skulle kunna tydliggöras för studenterna, vilket inom kort skulle visa sig vara kärnan i det nya sättet att undervisa på universitetsnivå.

Parallellt hade det samlade översynsarbetet inför revidering av socionomprogrammet börjat konkretiseras. Mycket tid ägnades åt frågan på personalmöten, kursföreståndarmöten och särskilt avsatta tider. Studenterna var, genom institutionens studentkår, vanligen inbjudna att medverka i dessa diskussioner. En fråga som nu var central, liksom vid många andra tider när revideringar varit på gång (Farm, 1999), var ”Vad bör en socionom kunna?”

I översynsarbetet framkom många olika idéer. En del kunde genomföras, andra inte. Två idéer som aldrig kom att bli verklighet handlade om att bygga upp strukturer för kontinuitet för studenterna. Dels fanns idéer om att arbeta med en ”portfolio-modell”, där studenterna under sin utbildning skulle samla sina arbeten för att i slutet kunna sammanställa den process de genomgått under utbildningen. En annan idé var att varje studentgrupp skulle få en ”kontaktlärare” som sedan följde dem genom hela utbildningen i återkommande träffar. Det skulle också innebära att läraren fick bättre överblick över

socionomprogrammets helhet genom att följa sin grupp. Båda dessa idéer fick stort stöd i diskussionerna. Så snart praktiskt genomförande diskuterades återkom dock frågan om att hantera det stora antalet studenter och den relativa rörlighet som finns i studentgrupper. Medan en hel del studenter följer utbildningen rakt igenom har andra studieuppehåll, tillgodoräknar kurser, kommer överflyttade från eller flyttar till andra lärosäten, avbryter utbildningen och så vidare. Därtill finns de som inte klarar kurser och inte blir behöriga för nästa kurs. Det är komplicerat att finna personknytta upplägg som kan fungera över tid, framför allt i stor skala. De idéer som kunde vinna inflytande var därför de som var enkla och flexibla, som inte krävde allt för stark kontinuitet och där både studenter och lärare kunde vara utbytbara medan systemet hölls stabilt.

I översynsarbetet ingick också att se hur de andra socionomprogrammen var uppbyggda. År 2005 var det 11 lärosäten som bedrev socionomutbildning³, och ytterligare två tillkom 2006⁴. Strukturen i programmen var likartad, med baskunskaper de första terminerna som successivt fördjupades och specialiserades och med möjligheter till valbara inriktningar under den sista terminen.

Utbildningens teman och hur de skulle kopplas samman i en progression genom olika kurser ventilerades och utvecklades i olika arbetsgrupper. En del grupper var tillsatta av institutionsledningen, andra av kollegor som intresserade sig för vissa teman. En arbetsgrupp som representerar det senare samlades 2006 kring temat strukturperspektiv och brukarperspektiv i utbildningen. Deltagarna kände en oro för att det strukturella perspektivet på sociala fenomen skulle få mindre utrymme i den nya utbildningen och uppfattade också att det fanns mer intresse av att göra saker *för* än *med* människor. Gruppen föreslog att brukarorganisationer skulle komma in i utbildningen redan första terminen och att den samverkansform med brukarorganisationer som inletts 2005 (utifrån Kubasprojektet) skulle vidareutvecklas. En uppdragsutbildning, *Social mobilisering och förändringsarbete*, gavs över sex veckor integrerad med den tioveckorskurs i *Socialt arbete med inriktning mot socialt förändringsarbete*, som då var en av de valbara kurserna för socionomstudenter på termin 7. I kursen läste de två studentkategorierna tillsammans och arbetade

³ Stockholm, Göteborg, Lund, Ersta Sköndal, Umeå, Örebro, Östersund, Jönköping, Malmö, Växjö och Linköping.

⁴ Gävle och Karlstad.

gemensamt fram förslag på projekt att bedriva i det sociala arbetet (Denvall, Heule & Kristiansen 2007, se även Heule & Wright Nielsen i denna bok).

Bolognareformen

Översyns- och utvecklingsarbetet för socionomprogrammet synkroniserades med den stora reformen för all högre utbildning, den så kallade Bologna-reformen. Inför de förändringar som den skulle medföra provades möjliga vidareutbildningskurser för yrkesverksamma socionomer, som skulle kunna ingå som ämnesfördjupningar i kommande masterprogram. Två parallella kurser gavs på halvfart i två omgångar läsåret 2006/07, en om socialt arbete med funktionshinder och en om socialt arbete med alkohol- och drogproblem. Kurserna fick dock ingen given plats i den struktur som sedan följde för vidareutbildning på masternivå. Satsningen på de kurserna blev i stället några av alla de exempel på aktiviteter som prövats, men som inte lett till varaktig förändring.

Bolognareformen innebar en omfattande revidering och samordning av högre utbildning i hela Europa. Utbildningssystemen i de olika länderna skulle koordineras så att studenter lättare skulle kunna röra sig mellan olika länder, liksom att färdigutbildade skulle kunna arbeta i olika länder. Utbildningen definierades på tre nivåer: grundnivå, avancerad nivå och forskarutbildningsnivå.

Utbildningarna skulle i detta nya system fokuseras på de mål som skulle uppnås med varje kurs och till varje examen. De kunskaper, färdigheter och förmågor som studenterna skulle uppnå definierades, liksom hur kontrollen av måloppfyllelsen skulle gå till. Det var ett annat sätt att tänka utbildning än tidigare. Tidigare hade det varit en betoning på att undervisningen förmedlade kunskaper. Man kan säga att förändringen innebar att undervisningen blev ett medel att nå målen, snarare än ett mål i sig själv. Det innebar till exempel att ett undervisningsmoment inte längre kunde vara obligatoriskt för att studenterna skulle ha varit med om det. Enbart examinerande moment, där studenternas måloppfyllelse, person för person, bedömdes kunde nu vara obligatoriska. Med reformen följde också ett nytt poängsystem där tidigare 20 poäng per termin ersattes med 30 högskolepoäng, hp, per termin, samt som grundprincip ett nytt betygssystem med sju gradig skala. Socionompro-

grammet vid Lunds universitet bibehöll dock två betygsgrader, godkänd och underkänd.

I den reviderade högskoleförordningen (SFS 1993:100) slogs det också fast att det finns två former av utbildningar, sådana som leder till yrkesexamen och har specifika examensmål i relation till det specifika yrket och sådana som leder till generella examina med generella mål. Medan examina som kandidat och master är generella examina är socionomexamen en yrkesexamen. Detta är en viktig åtskillnad, utifrån det nya socionomprogrammet var båda examina möjliga, men skillnaden dem emellan var inte bara en extra termins studier för yrkesexamen som socionom. Det är olika mål som ska uppnås för de olika examina.

Eftersom fokus nu var på målen för socionomexamen, var det väldigt viktigt hur de formulerades. De nya nationella målen arbetades fram i en omfattande process där representanter från såväl utbildningarna som det sociala arbetets praktik ingick. Målen diskuterades både i övergripande perspektiv och i detaljer i formuleringar innan de fann sin form. Det innebar att de, när den nya examensordningen trädde i kraft 2007, var mycket väl förankrade och väl underbyggda. I samband med den nya examensordningen integrerades landets omsorgsutbildningar i alla socionomprogram, vilket också beaktades när målen formulerades. Till exempel kom ett mål att explicit riktas mot ledarskap, en fråga som varit viktigast för omsorgsutbildningarna varifrån de nyexaminerade ofta gick direkt till arbetsledande befattningar inom äldreomsorgen.

Ett nytt socionomprogram 2007/08

De studenter som började sina studier höstterminen 2007 mötte ett helt nytt socionomprogram. I samband med vårterminen 2008 gick hela utbildningen över till det nya programmet. I den process som föregått omvandlingen hade alla parter, även studenterna, funnit detta som en rimlig lösning. För att alla examensmål skulle kunna uppnås hade i huvudsak två problem behövt lösas, det ena var att de som gått första terminen enligt ”gamla” studieordningen inte kunde gå rakt över på termin 2 eftersom de då skulle läsa en del dubbelt och missa annat. Det löstes genom att första terminen förändrades en termin före övriga. Det andra problemet var att studierna på termin 4 behövde just-

eras och se lite olika ut beroende på vilken studentkull det handlade om för att alla skulle få med sig alla delar. Det innebar att den fjärde terminen kom att gå helt enligt det nya programmet först vårterminen 2009.

Det nya programmet bygger på tre block, basblock med termin 1–3, fortsättningsblock med termin 4–6 och fördjupningsblock med termin 7. Den strukturen innebär att studenten i basblocket ska få grundläggande kunskaper om människor och samhälle samt förståelse för att de kan förstås ur olika perspektiv. Första terminen har fokus på *Socialt arbete som ämne och profession* och ger en övergripande introduktion till allt som därefter följer i utbildningen. Under andra terminen behandlas olika teoretiska perspektiv, från psykologi via sociologi till socialpolitik i kursen *Samhällsvetenskap och socialt arbete*. Tredje terminen ägnas helt åt Juridik, först en generell och bred juridisk bas med kunskaper om rättstillämpning och därefter mer specifikt om socialrättsliga perspektiv.

Fortsättningsblocket, termin 4 till 6, bygger vidare på kunskaperna för att de ska kunna omsättas i handling i professionellt arbete. Här ingår kurserna *Perspektiv på sociala problem och interventioner* och *Kommunikation och handling i socialt arbete* på termin 4, *Verksamhetsförlagd utbildning* på termin 5 och kurser i *Det sociala arbetets organisering* inledningsvis på termin 6. Därefter ges kurs i vetenskaplig metod och studenterna skriver sina kandidatuppsatser utifrån valt område för fördjupning.

Fördjupningsblocket är det samma som termin 7 där kurserna ges på avancerad nivå. Kurserna här ger den fördjupning som krävs för yrkesexamen som socionom och de kan ingå som de ämnesspecifika kurser som krävs i en masterexamen. Terminen är delad i två kurser, en valbar kurs med fördjupning inom specifika områden och en obligatorisk kurs, *Professionellt socialt arbete*, där utbildningen knyts samman och fördjupas genom att studenterna tränas i att göra en teoretiskt underbyggd reflektion och analys av handlingsalternativ, samt problematisera etiska ställningstaganden i relation till praktiskt socialt arbete med människor i problematiska livssituationer.

Studenterna som tidigare hade kunnat välja kurser både på termin 6 och 7 fick nu bara möjlighet att välja vid ett tillfälle. Tidigare hade kurserna på termin 6 varit inriktade mot fördjupade förståelse av olika kategorier av sociala problem⁵, medan kurserna på termin 7 handlat om olika sätt att utföra

⁵ Kurserna på termin 6 var fram till 2007 Komparativ socialpolitik, Barn och ungdomar, Drognissbrukare och Kulturmöten och integration. Från 2008 handlade de valbara kurserna

socialt arbete, inriktat mot individ, familj, grupp eller struktur. Den strukturinriktade kursen kom att leva vidare som valbar kurs på termin 7, liksom den kurs med inriktning mot behandlingsarbete med familjer som hade startats 2001 då de första studenterna i Helsingborg nådde termin 7, medan *Socialt arbete med individer och familjer* och *Socialt arbete med grupper och organisationer* lades ned.

Förankring, förutsättningar och sammanhang

Socionomprogrammet i Lund hade under 2000-talets första decennium fortfarande en ekonomiskt ansträngd situation. Kostnaderna för att ge utbildningen vid Campus Helsingborg hade blivit så höga att utbildningen i Lund fick tillföra medel för att det skulle vara möjligt att ge likvärdig utbildning på båda orterna. Genom att den ekonomiska fördelningsmodellen inom universitetet förändrades inför 2009 kom kostnaderna för utbildningen i Lund och Helsingborg att bli mera likvärdiga. Det var gynnsamt för institutionen, som nu också kunde hantera hela verksamheten på en samlad budget.

Fördelningen av medel inom varje lärosäte påverkades också av hur kurser var klassificerade i balansen mellan socionomutbildningens två bärande perspektiv, samhällsvetenskap och vård. Tildelningen av ekonomiska resurser var, och är, högre för vårdutbildningar. När omsorgs- och socionomutbildningarna hade integrerats blev det aktuellt att göra nya klassificeringar av utbildningarna. Hur stor del av utbildningen var nu att betrakta som vård respektive samhällsvetenskap? Klassificering gjordes separat av varje lärosäte, vilket innebar att det kom att variera vilken betoning som gavs de olika perspektiven. Från att 2005 ha varit klassificerat som 30 procent vård har socionomprogrammet vid Lunds universitet sedan 2009 en klassificering som 60 procent vård, med variation mellan olika kurser. Det kan jämföras med andra stora universitet med lång erfarenhet av socionomutbildning. Göteborg och Stockholm har en tildelning om cirka 35–40 procent vårdutbildning och Umeå kring 30–35 procent. Lund kom därmed att bli det socionomprogram

på termin 7 om missbruk och beroende, barn, familjebehandling, äldre, funktionshinder och socialt förändringsarbete. De har senare kompletterats med ytterligare alternativ och kurserna om barn och ungdomar respektive familjebehandling har slagits samman till en ny kurs.

i landet som i störst utsträckning betraktades som vårdutbildning (UKÄ 2017).

Resurserna för utbildningen har i det nya programmet fördelats så att föreläsningar ges för stora grupper, så att medel kan användas för annan undervisning i mindre grupper. Det innebär att föreläsningar vanligen riktas till samtliga kursens studenter i Helsingborg respektive Lund. Parallellt följer lärare studenterna genom kursen i olika former av seminariegrupper, reflektionsgrupper och liknande. Detta upplägg innebär närmare kontakt mellan studenter och lärare, och mer möjligheter till feedback. För studenterna innebär förändringen att de tidigare ”klasserna” om cirka 30 studenter blev en stor grupp med alla i samma årskull, vilket kunde vara 80–90 personer. Samtidigt fick de mer lärarkontakt i mindre grupp. För lärarna innebär det att bara ett fåtal, oftast kursföreståndare på stora kurser, kunde ha all sin undervisning samlad i en kurs. Det var vanligen inte möjligt att ha många smågrupper med studenter parallellt. Därför behövde de flesta lärare medverka i flera kurser för att täcka sin arbetstid. Detta upplägg ledde till en splittring för den enskilde läraren med hemvist i flera kurser, men också till en nätverksliknande sammanflätning av programmets olika kurser. I lärarlaget för varje kurs fanns nu lärare som också visste vad som ingick i flera andra kurser i programmet och kunde föra in det i diskussionerna. Som en icke avsedd konsekvens hade alltså de tidigare strikta gränserna mellan olika kurser kommit att luckras upp något och insynen mellan kurser ökade för lärarna. Studenterna mötte fler lärare under utbildningen och varje enskild lärare var inte längre lika tydligt förknippad med en viss kurs.

När Högskoleverket 2009 återigen utvärderade landets socionomutbildningar kom programmet vid Lunds universitet ut som ett av de få som fick mycket goda omdömen. Särskilt starkt bedömdes lärarkompetensen vara, tillsammans med en forskande, kritisk och kreativ utbildningsmiljö. Av de nu 16 socionomutbildningar som ingick i utvärderingen 2009 fick sju sin examensrätt ifrågasatt, medan tre nya hade ännu inte hunnit genomföra hela utbildningen. Dessa tio fick återkomma för ny värdering ett år senare. Problemen som framträdde i utvärderingen var att sammanslagningen av omsorgsutbildningar medförde att lärosäten specialiserade sina utbildningar och angav olika inriktningar. Tillsammans med expansionen av lärosäten och utbildningsorter fanns 2009 totalt 37 olika varianter av socionomprogram, när inriktning och studieort adderas.

Kärnan i Högskoleverkets (2009) bedömning var att en socionomutbildning är en generalistutbildning, utan inriktning mot specifikt område, som omfattar 210 hp under sju terminer, har socialt arbete som huvudämne och bedrivs av ämneskompetenta lärare utifrån tydligt utformade utbildnings- och kursplaner. För utbildningen vid Lunds universitet var detta helt självklart.

Förändrade förutsättningar för studenter och personal

I samma period som Bolognareformen kom också förändringar för studenternas och lärarnas behörighet. För studenternas del innebar det att den ”25:4”-kategori som funnits sedan 1977 togs bort 2007. Regeln innebar att den som var över 25 år och hade minst fyra års arbetslivserfarenhet samt motsvarande gymnasiekunskaper i svenska och engelska fick grundläggande behörighet för universitetsstudier. Förändringen gällde alla universitetsstudier och motiverades med att ålder och arbete i sig inte ansågs ge relevant kompetens för högre studier, i stället borde andra former för att bedöma reell kompetens utvecklas (Utbildningsutskottet 2017). Den förändringen innebar att de lite äldre som var intresserade av socionomprogrammet fick söka in antingen på basis av gymnasiebetyg eller via högskoleprovet. I och med att de som sökte till universitetsstudier direkt efter gymnasiet också premierades i det nya meritvärdesystemet kom medelåldern för de nyantagna studenterna att bli lägre och allt färre studenter hade arbetslivserfarenhet när de påbörjade studierna. Något som också kunde få återverkningar när de gjorde sin verksamhetsförlagda utbildning, som för en del innebar den allra första mer varaktiga erfarenheten av en arbetsplats.

Även personalgruppen påverkades av yttre förändringar. Sedan 2008 finns ett strikt krav på lägst magisterexamen för anställning som adjunkt och för att undervisa vid universitetet. De förändrade kraven ledde till att en del adjunkter tog möjligheten att läsa klart sin magisterutbildning, medan de som inte gjorde så inte heller kunde arbeta kvar.

År 2011 genomfördes den så kallade autonomireformen, där statliga universitet och högskolor blev fria att själv besluta om hur de skulle organisera sin verksamhet, vilka kategorier av lärare som skulle finnas med mera (prop. 2009/10:149). Fortfarande satte Högskoleförordningen de yttre ramarna, men inom dem kunde verksamheten organiseras på olika sätt. Och variat-

ionen blev stor. Några få lärosäten, däribland Lunds universitet, behöll en organisering baserad på kollegialitet. I denna utses ledare bland kollegorna för viss tidsperiod och genom val utser personalen representanter till institutionsstyrelser och andra beslutsfattande organ. Dessa sammanhang domineras av lärarrepresentanter och därmed kvarstår det akademiska inflytandet över även administrativa beslut vid Lunds universitet, medan många andra lärosäten organiserades mer likt företag och förvaltningar. Lunds universitet valde också att ha kvar i princip samma tjänstekategorier som tidigare och inrättade till exempel inte biträdande professorer, vilket en del nyare universitet gjorde. I processen med att formulera en ny anställningsordning fördes många diskussioner inom universitetet. En fråga som diskuterades var huruvida det fanns anledning att ha kvar tjänstekategorin adjunkt, en annan rörde möjligheten till tillfälliga anställningar. Två aspekter som i stor utsträckning sammanföll för lärare med nära förankring i det sociala arbetets praktik.

Medan de medicinska och vårdvetenskapliga utbildningarna också höjde starka röster för att bevara adjunktansättningar fick Socialhögskolan stöd från egna fakulteten för möjligheten att använda tillfälliga och tidsbegränsade anställningar (Samhällsvetenskaplig fakultet 2010). På så sätt kunde medverkan av både yrkesverksamma socionomer och brukarorganisationers representanter i utbildningen fortsätta. De kunde engageras för mindre omfattande uppgifter i specifika kurser parallellt med det som de annars sysslade med och därmed knyta utbildningen närmare praktiken. De adjunkter som redan var tillsvidareanställda kunde fortsätta, men nya tillsvidareanställningar av adjunkter förutsatte en specialistkompetens på områden där det inte var möjligt att rekrytera lektorer. Detta kom i huvudsak att handla om kompetens för utbildning i juridik och psykoterapi, två områden där det fanns få disputerade med både praktisk erfarenhet och intresse av att undervisa blivande socionomer. Erfarna socionomer med bred bas i socialt arbete, utan specifik specialkunskap och utan doktorexamen, kunde däremot inte längre få en tillsvidareanställning som lärare på institutionen.

Lunds Socialhögskolas Studentkår läggs ned

Alltsedan de första universiteten inrättades hade någon form av organisering för studenter funnits. På 1840-talet bildades de första studentkårerna och sammanhanget gav möjlighet till socialt umgänge, påverkan av studierna, men också arbetslivserfarenhet för studenterna genom att aktivera sig i kårens arbete. Det var länge obligatoriskt att vara med i studentkår och studenter kunde hindras från att tentera eller ta ut examen om de inte uppvisade betald avgift till studentkåren (UKÄ 2010). Socialhögskolan har en stark och lång tradition av att integrera studenterna i institutionens utveckling och kontinuerligt stämna av idéer om förändring med dem. Studenterna har också alltid haft en viktig roll i institutionens beslutsfattande organ.

Riksdagen avskaffade 2010 det så kallade kårobligatoriet. Därefter blev det frivilligt för studenter att organisera sig. Argument var att obligatoriet var oförenligt med grundläggande rättsprinciper och att föreningsfriheten skulle gälla även högskolans studenter och doktorander. Efter EU-inträdet hade Europakonventionen om skydd för de mänskliga rättigheterna och de grundläggande friheterna, blivit lag i Sverige 1995. I den ingick att det skulle vara frivilligt att ansluta sig till en organisation. Riksdag och regering ville ändå finna former för fortsatt studentinflytande och Högskolelagen ändrades så att bestämmelser om studenters rätt att ha representanter i olika beslutande organ formulerades, utan att kårerna preciserades. Lärosätena fick ansvar för att tillse att det finns lokaler där studenter kan träffas och umgås (UKÄ, 2010; prop. 2008/98:154).

Lunds universitet valde att efter kårobligatoriets avskaffande ge stöd åt en kår per fakultet, vilket innebar att nästan lika många kårer fick läggas ned, däribland Lunds Socialhögskolas Studentkår, LSHS (UKÄ 2010). Studenterna fick nu välja om de ville vara med i någon kår och de som valde att stå utanför hamnade också utanför nationerna, Akademiska Föreningen och AF Bostäders möjligheter till studentrum. Till en början fick dock socionomstudenterna (tillsammans med Teknologkåren) välja att vara med i enbart någon av delarna, vilket motiverades av det stora antalet studenter i Helsingborg för vilka det inte var intressant att betala för aktiviteter i Lund som de inte utnyttjade (Lundagård 2009a). När det sedan stod klart att endast fakultetskårer skulle få universitetets stöd valde socionomstudenterna att ta strid för sitt inflytande och drev frågan vidare (Lundagård 2009b). Dock utan fram-

gång, så LSHS tvingades lägga ned. LSHS siste kårordförande, Robert Hansson, betraktade det som att ”[n]an skräms till lydnad” (Lundagård 2010). Parallellt med avvecklingen av LSHS skapade Samhällsvetarkåren en socionomsektion så att bevakningen av socionomstudenternas studier och situation kunde fortsätta. Kårens tillgångar ingick inte i övergången och LSHS beslutade att skänka dem till olika organisationer. De medel som återstod fördelades till organisationer som till exempel Asylgruppen, Rädda Barnen och Läkare utan gränser. Man gav också stöd till en ny kaffemaskin på Ilias och Karnas Café på Socialhögskolan, en central och mycket uppskattad samlingspunkt för lundastudenterna. Avvecklingen av kåren blev ”en väldigt tråkig tid för alla som var engagerade och vi jobbade hela tiden för att få ett så värdigt avslut som möjligt” sade Malin Grahn, som var LSHS sista vice ordförande (Lundagård 2011).

Internt utvecklingsarbete och justeringar

På 2010-talet började en ny form av granskning och påverkan av utbildningar växa fram, de universitetsgemensamma kvalitetsutvecklingsprogrammen. EQ11, *Education Quality 2011*, var först ut i den förändringen, och liksom vid de externa granskningarna gjordes nu en självvärdering. Denna sammanföll väl i tid med att alla studenter gått hela sin socionomutbildning i det nya programmet och gav därför också feedback på hur det nya socionomprogrammet fungerade. I en summering av arbetet nämns:

Självvärderingarna, kursvärderingar, enkät till studenter ett år efter avslutad utbildning och de diskussioner som förts i lärargruppen pekar alla på att vår utbildningsplan för socionomprogrammet i stort håller god kvalitet (Lahti Edmark, Tops & Svensson 2011).

Ändå bidrog granskningen till en del justeringar, framför allt på termin 2 och 4. På andra terminen förtydligades inslagen av psykologi och socialpolitik (vilket också hade efterfrågats av Högskoleverket 2009) och sociologin skulle tjäna mer som en mindre brygga mellan kursens delar än som huvudtema. På fjärde terminen ändrades kursernas omfattning så att mer utrymme gavs till färdighetsträningen på terminens andra del och de insatser som gjorts för att kompensera det bristande inslaget av psykologi tidigare i utbildningen

skulle inte längre behövas. Därtill lyftes också svårigheterna att på termin 7 se vilka kriterier som avgjorde vad en valbar kurs skulle innehålla och i en del fall problematiserades om det kunde räknas som ”fördjupningskurs” om studenterna inte tidigare under utbildningen fått grundläggande kunskaper i ämnet. En arbetsgrupp tillsattes för fördjupad genomlysning av termin 7, men arbetet i den stannade vid att problematisera och diskutera. Några konkreta förslag kom aldrig fram. Frågan om vad denna sista och fördjupande termin ska innehålla har tenderat att bli en av de eviga frågor som kontinuerligt återkommer.

Efter en lång period med högt antal studenter, 80 per termin i Helsingborg och 90 i Lund, blev det inför både 2012 och 2013 aktuellt att stegvis minska antagningen till socionomprogrammet. Detta grundades i dels minskat utbildningsuppdrag⁶, dels behov av att ge utrymme för en expansion av masterprogrammet. I första steget minskades antagningen med fem studenter per utbildningsort. Eftersom ansökningstrycket var högre till Lund justerades det i andra nedskärningen så att det från höstterminen 2013 antogs 60 studenter till Helsingborg och 90 till Lund. Därmed hade hela minskningen egentligen skett i Helsingborg, men det hade också skapats ett utrymme för att i Helsingborg mer aktivt arbeta med pedagogisk utveckling med de mindre studentgrupperna.

Arbetet med att utveckla masterprogrammet mot en högre professionsrelevans fortskred under de kommande åren med ambitionen att nå fler studenter när nu utrymme skapats. Med inspiration från Alice Salomon Hochschule i Berlin konstruerades en kursplan för masteruppsats som var uppdelad i delkurser i syfte att förenkla för yrkesverksamma att bit för bit genomföra sitt uppsatsarbete och förankra det i sitt praktiska arbete. Institutionens ambitioner var stora, men återigen ställdes vi inför faktum att de direkt berörda, studenterna, inte delade vår entusiasm och idén föll.

⁶ Utbildningsuppdraget anges av fakulteten i den årliga fördelningen av medel. Det anger hur många studenter som ska utbildas vid varje institution och baseras på de resurser som finns att fördela. Socialhögskolan var den institution vid Samhällsvetenskaplig fakultet som hade störst utbildningsuppdrag.

En överraskning

Strax var det så dags för ytterligare en extern utvärdering. Universitetskanslersämbetet (UKÄ) som nu tagit över rollen som nationell kvalitetsgranskare av utbildningar gjorde 2013/14 en granskning av alla utbildningar i socialt arbete; socionom, kandidat, magister och master. Nu var det inte längre förutsättningarna för undervisningen som var i fokus i utvärderingarna. Helt i linje med Bolognareformens intentioner var huvudfrågan huruvida studenterna uppnådde examensmålen. Trots mycket kritik för utvärderingsmodellen fick studenternas examensarbeten, uppsatserna, en stor roll i utvärderingen av alla ämnen. I granskningen av utbildningarna i socialt arbete fick denna gång cirka en tredjedel av utbildningarna kritik, och denna gång blev också en utbildning vid Lunds universitet ifrågasatt.

Kandidatexamen i socialt arbete vid Lunds universitet fick omdömet ”bristande kvalitet” utifrån att målet ”förmåga att söka, samla, värdera och kritiskt tolka relevant information i en problemställning samt att kritiskt diskutera företeelser, frågeställningar och situationer” inte kunde anses vara uppnått. Av självvärdering och intervjuer framgick att förutsättningar för att uppnå dessa mål fanns, men en tredjedel av de i utvärderingen ingående uppsatserna hade inte visat att målet hade uppnåtts. Och ändå hade studenterna blivit godkända. Övriga examina ifrågasattes inte utan fick omdömet ”hög kvalitet” (UKÄ 2014). Av bedömningen av uppsatserna framgick att det fanns svagheter i analys, koppling till ämnets forskning och i teoriansknytning, så att analyserna ofta blev allt för empirinära och deskriptiva. Styrkorna i kandidatuppsatserna kopplades till vetenskaplig metod och förhållningssätt i relation till praktiskt socialt arbete.

Socionomprogrammet hade betonats som en generalistutbildning som yrkesexamen, men kandidatexamen är en generell examen med andra examensmål. Det är en stor skillnad mellan de likartade begreppen generalist och generell här. Socionomexamens karaktär av ”generalistutbildning” handlar om att den ska ge en bred bas för att arbeta inom alla former av socialt arbete. Kandidaten som ”generell examen” handlar om att den är en basutbildning i det akademiska systemet. Kandidatexamen riktas inte mot något arbetsfält, den är generell i meningen att den håller samma akademiska nivå som motsvarande utbildningar i andra ämnen. I allt utvecklingsarbete hade fokus varit på socionomexamen och den nya mastern, möjligheten till att ta ut en kandi-

datexamen var kända, men examensmålen för just kandidat hade inte beaktats tillräckligt i kursplaner, undervisning och examination.

För att tydliggöra även målen för kandidatexamen och ge studenterna stöd för att uppnå dem lades ett mindre, uppsatsliknande, examensarbete in på termin 4 och det vetenskapliga tänkandet och akademiska skrivandet betonades mer än i tidigare kursplaner och kursmål. Därtill infördes pedagogiska seminarier vid fyra tillfällen per år för handledare och examinators, som ett sammanhang för utbyte och stöd i handledningsuppdraget. I uppföljningen 2015 fick kandidatexamen omdömet ”hög kvalitet” med motiveringen att utbildningen förändrats så att studenterna fått ”bättre förutsättningar att relatera innehållet i metodkurser till det sociala arbetets förutsättningar och innehåll” (UKÄ 2015).

Plötsligt ett nytt lärandemål

Processen bakom målen för socionomexamen i den nya examensordningen 2007 hade varit mycket välförankrad och berörda parter hade medverkat i att formulera mål som täckte den breda utbildningens alla viktiga aspekter, utan att sätta vissa grupper, perspektiv, ämnen eller kategorier före andra. Målen har därför formulerats nyanserat och inkluderande. Men 2017 tillkom ett nytt mål, på ett helt annat sätt.

Liksom för flera examina till vårstyrken och juristexamen lades ett nytt lärandemål in i examensordningen för socionomexamen: Visa kunskap om mäns våld mot kvinnor och våld i nära relationer. Beslutet om detta mål var en direkt politisk viljeyttring och ett steg i regeringens strategi för jämställdhet och för att förebygga och bekämpa mäns våld mot kvinnor (Socialdepartementet 2017). Det fanns ingen föregående förankringsprocess med utbildningarna eller andra berörda parter och plötsligt fanns ett mål av helt annan karaktär bland examensmålen. Målet i sig är högst relevant för socionomexamen, men graden av konkretisering av ett av målen i examensordningen, tillsammans med det sätt som beslutet om målet fattades markerade ett avsteg från hur mål tidigare formulerats. Framtiden får utvisa om denna händelse var en engångsföreteelse eller om det är en markör av en brytpunkt, där politiska ambitioner mycket konkret även framöver kommer att föras rakt in i examensordningen.

Förändringströtthet, men ändå fler granskningar

Som ett led i det kontinuerliga och interna utvecklingsarbetet inleddes åter en genomlysning av socionomprogrammet 2018. Både studenter och lärare tillfrågades i enkäter. Studenternas respons hade stora likheter med tidigare motsvarande enkäter, man önskade mindre teori och vetenskaplig metod och mer fältanknytning och färdighetsträning, men en skillnad var nu att man särskilt talade om träning i tillämpning av juridik (Bangura Arvidsson 2019). Lärarna uttryckte i stort nöjdhet över ett välfungerande socionomprogram, medan de också lyfte upp bekymmer med omfattande administrativa uppgifter, bemanning och pedagogik. Behovet av mer färdighetsträning och då speciellt i frågor om ledarskap, juridik och kommunikation återkom också hos lärarna, som även påtalade vikten av sammanhållning av programmet så att teman varken går förlorade eller får oproportionerligt stor plats. Och så återkom frågan om sjunde terminen, om möjligheterna till fördjupning om det inte föregåtts av grundkunskaper från andra kurser, eller vilka kriterier som kännetecknar en valbar kurs.

Den interna genomlysningen ledde inte till några konkreta förändringar, men blev ett av underlagen inför den nya form av universitetsintern kvalitetsuppföljning som genomfördes 2020. Liksom tidigare startade den med en självvärdering och externa bedömare anlätades för att efter analys av självvärderingen och intervjuer med ledning, lärare och studenter, lämna sitt omdöme. Institutionen ville ha stöd i några frågor, och här finner vi framförallt de eviga frågorna: hur programmen bättre kan hållas samman så att fragmentisering motverkas, hur kombinationen akademisk förmåga och färdighetsträning hanteras, men också om hur ett aktivt och systematiskt förändringsarbete kan ske i en så omfattande verksamhet (Socialhögskolan 2020). Samhällsvetarkårens Socionomsektion (2020) gav sitt perspektiv i en särskild inläga. De betonade där att utbildningen kunde uppfattas som lite för sociologiskt inriktad och tog som exempel:

Vi [har] fått verktygen för att analysera maktstrukturer i samhället om varför en individ hamnat i ett missbruk, men inte fått verktygen under utbildningen att på ett konkret och praktiskt sätt bemöta individen i missbruksproblematiken (Samhällsvetarkårens Socionomsektion 2020, s. 1).

Studenterna menade att utbildningen på ett relevant vis svarade mot samhällets behov, men förstärkte också självvärderingens påpekande om en dominans av ett socialkonstruktivistiskt perspektiv genom utbildningen. I studenternas inlägga lyftes också en fråga om utbildningens slagsida mot att betona kvalitativ vetenskaplig metod framför kvantitativ, något som de externa bedömarna också tog fasta på.

Trots ett mått av förändringströtthet bland lärarna finns förutsättningar för ett fortsatt utvecklings- och förändringsarbete. Det finns en stabil och fungerande utbildningsstruktur, likaså en hög vetenskaplig och erfarenhetsbaserad kompetens bland lärarna. Av de då totalt 76 lärare som listats som delaktiga i undervisningen (inklusive doktorander) hade 30 lärare vad bedömarna kallade för ”dubbelkompetens”, det vill säga att de var socionomer som disputerat i socialt arbete. Studiemiljön i de nya lokalerna i ”Gamla köket” fick också gott betyg. Genom inflyttningen där 2019 var nu, efter många, många års åtskillnad, undervisningslokaler och alla personalens arbetsrum i samma hus. Ett nyrenoverat och fräscht hus med både gott om studieplatser och många ytor för spontana möten för både lärare och studenter. Och för möten mellan socionomstudenter och andra studenter som också söker sig till den öppna studiemiljön och Ilias och Karnas café.

I kvalitetsgranskningen lyfte bedömarna också fram de goda samarbetsstrukturer som institutionen har med olika verksamhetsfält, framför allt den goda samverkan som fanns med kommunerna Lund och Helsingborg, där gemensamma arenor har stabila former. Beröm gavs också för de omfattande reflekterande momenten i utbildningen, där studenterna kan knyta samma teori och praktik, liksom till pedagogiska utvecklingsprojekt som bedrivits i Helsingborg. Däremot hade institutionen nu svagheter i mer övergripande pedagogiska frågor såsom pedagogisk utveckling, höjning av kravnivå i vissa moment och progression i färdighetsträning (Utvärdering 2020).

Trots att frågan ställts om utbildningen var fragmentiserad vad det ändå ett kanske allt för homogent perspektiv som visade sig i utbildningen. Variationen av såväl teoretiska som metodologiska perspektiv behövde vidgas enligt bedömarna. Därtill hade det kommit att bli en omfattande förekomst av hementamina, en examinationsform som ger lärarna ett stort arbete med feedback till studenterna, men där studenterna ändå uppfattar kraven som otydliga, till exempel om vilken aktivitetsgrad som förväntas vid examinerande seminarium. Förslaget att arbeta med en portfoliomodell som funnits i sam-

band med omläggningen av socionomprogrammet 2007/08 återkom nu som ett förslag från bedömarna för att motverka fragmentiseringen av utbildningen. Samma teman som på olika sätt tidigare uppmärksammats återkommer och sätts i nytt ljus. Men ett nytt tema kom nu också in – den allt mer ökande administrationen som skulle kunna skapa hinder för det pedagogiska arbetet.

En utvecklingsplan för det fortsatta utvecklingsarbetet antogs i april 2021 och utvecklingsarbetet fortsätter. Inför 2022 har timtilldelningen till undervisning förändrats för att dels möta den åter igen allt kärvare ekonomin, dels tydliggöra resursfördelningen så väl inom som mellan kurserna. Den förändringen blir olika påtaglig i olika kurser, men föranleder fortsatta diskussioner om hur varje del ska förändras, hur examinationerna ska ske och vilka konsekvenser det får för helheten.

Det är uppenbart att närhelst man försöker fånga vad som diskuteras kring socionomprogrammet så kommer man att se pågående utvecklingsarbete. Ibland kring de eviga frågorna, ibland utifrån yttre förändringar och krav. Och då och då dyker nya frågor upp och behöver hanteras.

Några ord om andra program och examina

Detta kapitel har haft fokus på socionomprogrammet, men på institutionen har det kontinuerligt också givits fristående kurser och andra program. De program som, förutom socionomprogrammet, finns vid institutionen är i första hand det tvååriga masterprogram som funnits sedan 2007 och det ettåriga program som leder till Hälso- och sjukvårdskuratorsexamen, som tillkom 2020. Vidareutbildningen i grundläggande psykoterapi, 45 hp, (som ofta kallas ”Steg 1”) har parallellt getts kontinuerligt på halvfart för 48 studenter per kull, fördelade på tre inriktningar. Den ger behörighet till Psykoterapeutprogrammet och den har ett stort värde inom flera områden på arbetsmarknaden. Det är en mycket populär utbildning, men trots att den löper över tre terminer är det en kurs, inte ett program, varför den inte kommer att tas upp ytterligare i detta kapitel.

Masterexamen ges i Lund och omfattar studier om 120 hp, på avancerad nivå. Det är inget fast program i så mening att studenterna antas i en ”klass” som följs åt i kurser. I stället är mastern uppbyggd tillsammans med övriga

ämnen inom samhällsvetenskaplig fakultet som en så kallad ”skalmaster”, där det finns kriterier för vad som ska ingå, men studenterna bygger sin egen studiegång i samråd med institutionen. För masterexamen behövs 30 hp ämneskurser, 30 hp teori och metod samt 30 hp examensarbete (uppsats), övriga 30 hp är valfria kurser.

Masterprogrammet överlappar socionomprogrammet i så mening att de kurser som ingår på sjunde terminen i socionomprogrammet också kan utgöra ämnesspecifika kurser i mastern. I samarbetet med övriga samhällsvetenskapliga institutioner är det också möjligt att läsa masterprogram i samhällsvetenskap med socialt arbete som huvudämne. Dessa program ges på engelska och lockar också internationella studenter, som läser med inriktning mot till exempel Global Studies, Gender eller det program om *Welfare Policies and Management* (WPM) som drivs i samarbete mellan statsvetenskap, sociologi och socialt arbete. Inom ramen för det samarbetet ger Socialhögskolan sedan 2010 en kurs på engelska, *Social Policy in Europe*, som fungerar både som fördjupningskurs på termin 7, som fristående kurs och som ämneskurs i WPM-programmet. Kursen öppnade för internationella studenter att läsa en kurs i ämnet socialt arbete, vilket senare följdes också av kursen *Social Work in Sweden*, på grundnivå. Därmed har institutionen nu engelskspråkiga kurser i socialt arbete att erbjuda både på grund- och avancerad nivå som led i institutionens omfattande internationella utbyte. De utresande studenterna, från Socialhögskolan, studerar oftast utomlands inom ramen för institutionens egna kurser, den verksamhetsförlagda utbildningen inom socionomprogrammet⁷ eller uppsatserna på kandidat- och masternivå.

Under lång tid fanns ”magisterkursen” i olika skepnader. Den har ofta getts på halvfart, ibland på kvällstid och den var också institutionens första internetbaserade kurs, i slutet av 1990-talet. Efter Bologna-reformen blev den konstruerad som en kurs med 15 hp vetenskapsteori, metod och forskning i socialt arbete och 15 hp uppsats. De som gick den kursen direkt efter socionomprogrammet kunde då på en termin läsa in till en magisterexamen eftersom termin 7 blev del i magisterexamen. Vanligen var det ändå bara några enstaka per år som fullföljde kursen, cirka 3–5 studenter per år, men ibland kom det in större grupper av intresserade studenter, till exempel läsåren 2007/08 och 2010/11 då 18 magistrar examinerades vartdera läsåret. I relation till den mycket starka kvinnodominansen på socionomprogrammet

⁷ Se mer om detta i Lahti Edmarks kapitel i denna bok.

var det en något större andel män som tog magisterexamen, nästan 20 procent (SCB 2018). Masterprogrammet såg också länge bara enstaka studenter, men redan läsåret 2010/11 började det handla om cirka 15 examinerade mastrar om året och här var andelen män ytterligare högre, nästan 25 procent (SCB 2018).

Magisterkursens första del var länge ingången också i masterprogrammet, men 2016 genomfördes en större förändring. Två kurser om 15 hp, om samhällsvetenskaplig teori och metod inrättades och blev obligatoriska för masterprogrammet, vilket innebar en avsevärd förstärkning av både teori och metod i programmet. De båda ges parallellt på halvfart så att studenter också kan studera på heltid genom att läsa dem samtidigt. Vid denna tid ingick Socialhögskolan också ett kurssamarbete med Malmö universitet och en överenskommelse att Malmö antar nya studenter till vårterminer och Lund till höstterminer. Om det var dessa förändringar eller andra faktorer som påverkade är svårt att bedöma, men från 2017 har stora grupper börjat masterprogrammet tillsammans. Cirka 25 studenter har varje hösttermin följt och fullgjort den första terminens obligatoriska kurser och mastern har kommit att få en allt tydligare struktur.

Ambitionen att utveckla en professionsmaster, en vidareutbildning som värdesätts på det sociala arbetets arbetsplatser, har ännu inte varit så framgångsrik som institutionen hoppats på. I en uppföljning av dem som tagit magister- eller masterexamen HT07-HT13 framkom en mycket skiftande respons i arbetslivet (Tops, 2015). Drygt en tredjedel menade att deras högre utbildning inte hade haft någon betydelse mer än för dem själva och tog upp aspekter som att ingen tog hänsyn till det och att arbetsgivare inte visste vad den utbildningen innebar. Nästan lika många menade dock att utbildningen hade haft betydelse, men då för att den lett till annat arbete. Några hade gått vidare till forskarutbildning, börjat arbeta som lärare i socionomutbildning eller börjat arbeta inom FoU-verksamheter. Några som stannade i samma verksamheter menade att deras utbildning hade lett till mer kvalificerade arbetsuppgifter, men också till en djupare förståelse i och för det arbete de utförde.

Vidareutbildning för yrkesverksamma socionomer har genom åren givits inom flera områden, som till exempel skola, hälso- och sjukvård, barnavård, äldreomsorg och i övergripande frågor om till exempel utvärdering eller handledning. Kurserna har ibland getts utifrån tillfälliga resurser som upp-

kommit, ibland såsom uppdragsutbildningar, betalda av arbetsgivare eller andra, men sällan lyckats ta sig och etableras in i de ordinarie strukturerna. År 2019 inrättades en statlig legitimation för hälso- och sjukvårdskuratorer och en ny examen för denna grupp antogs. Lunds universitet var först i landet att få examensrättigheter och påbörjade första utbildningen till Hälso- och sjukvårdskurator hösten 2020. Höstterminen 2021 därpå startade motsvarande program också i Göteborg och Örebro och i slutet av det året fick också Stockholms universitet och Ersta Sköndal Bräcke högskola⁸ examensrättigheter.

Detta är den första legitimationsgivande påbyggnadsutbildningen i socialt arbete. Varje hösttermin antas 20 studenter för ett års heltidsstudier i detta program som ges i Helsingborg. I programmet ingår både teoretiska och praktiska kurser, med verksamhetsförlagd utbildning och ett avslutande skriftligt examensarbete. Denna examen har direkt användbarhet i arbetslivet, eftersom den ger grund för legitimation. Utvecklingen framöver får visa om detta är ett första steg mot att det kommer att utvecklas motsvarande kurser och program för andra områden.

En sammanfattning i siffror

Under den gångna 25-årsperioden har cirka 150 socionomer årligen examinerats i Lund och de senaste 15 åren har därtill cirka 100 socionomer årligen examinerats i Helsingborg.

Ökningen av antalet lärare och antalet studenter följer varandra ganska väl. I slutet av 1990-talet examinerades knappt 150 socionomer per år och kring 40 lärare var anställda. I mitten av 2010-talet examinerades som mest nästan dubbelt så många socionomer och upp till 70 lärare var anställda. Mer exakta tal är svårt att ge. Fler studenter har undervisats än de som tagit den slutliga examen. Fler lärare har undervisat än de som varit anställda som lektorer och adjunkter. Doktorander, biträdande lektorer, postdoks, professorer, gästlärare, timlärare och så vidare medverkar i undervisningen och parallellt med socionomstudenterna har andra studenter undervisats i andra program och i fristående kurser.

⁸ Ersta Sköndal Bräcke högskola bytte i januari 2022 namn till Marie Cederschiölds högskola.

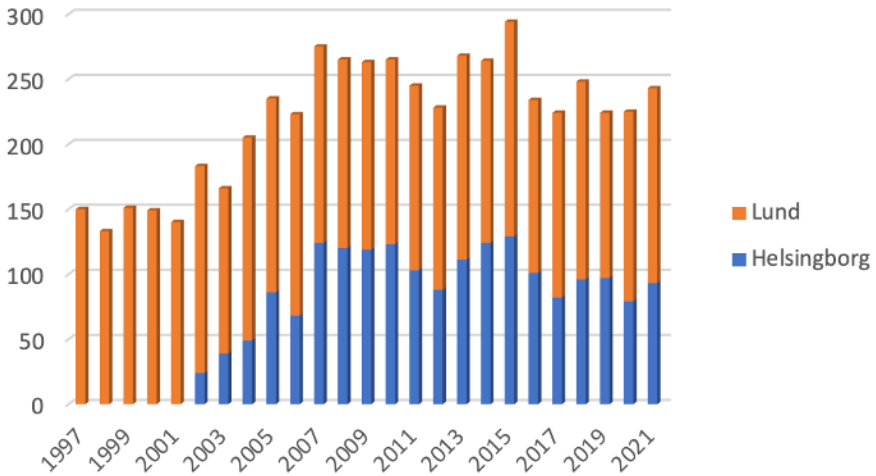


Diagram 1: Antal examinerade socionomer per år och utbildningsort 1997-2021⁹

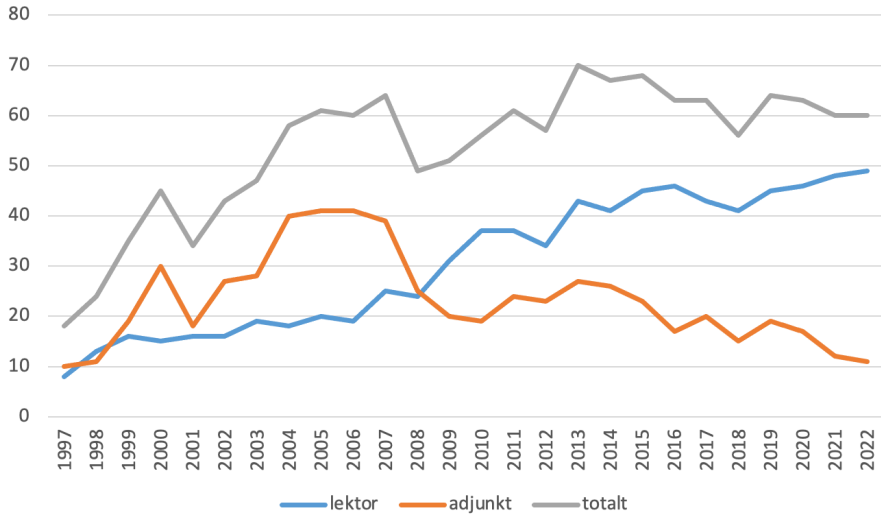


Diagram 2: Antal anställda lektorer och adjunkter, i januari år 1997-2022. Källa: Lunds universitet, 2022.

⁹ Diagrammet bygger på bearbetad data från Ladok.

Det sammanlagda antalet anställda adjunkter och lektorer har ökat från 18 personer till att ha varit uppe i totalt 70. Av diagrammet framgår hur lärarkåren som helhet expanderade från 1998 då utbildningen i Helsingborg startade. Under nästan 10 år var det framför allt adjunkter som bar upp expansionen, men efter den nya anställningsordningen 2008 har det blivit allt tydligare dominans av lektorer. Medan lektorerna i stor utsträckning varit heltidsanställda, har adjunkterna ofta haft ett (eller flera) arbeten vid sidan av undervisningen. De har till exempel arbetat i det sociala arbetets praktik, de har handlett socialarbetare i praktiken och de har arbetat i olika former av utvecklingsprojekt. Lektorerna har inte heller alltid undervisat heltid, de har ofta haft forskning parallellt med undervisningen, men den har då legat inom ramen för anställningen, varför de oftare varit heltidsanställda.

Över tid har också andelen kvinnor ökat bland lärarna. I början av 2000-talet var det en högre andel män bland lektorerna, men nu är det drygt 70 procent kvinnor bland både lektorer och adjunkter.

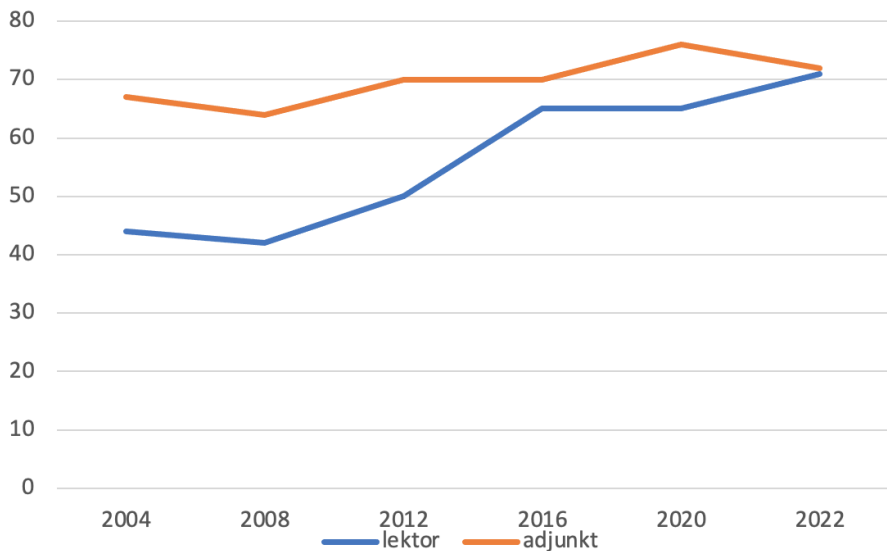


Diagram 3: Andel kvinnor av lektorer och adjunkter, procent av respektive kategori, januari 2004-22 Källa: Lunds universitet, 2022.

Som framgår av diagram 3 har det blivit en uppenbar majoritet kvinnor i lärargruppen. Kvinnodominansen bland lärarna är ändå inte lika påtaglig

som bland studenterna, där kvinnorna genomgående utgjort cirka 80–90 procent. Medan diskussioner om att motverka könsskillnader förekommer vid lärarekryteringar, och i synnerhet professorsrekryteringar, har Socialhögskolan genom åren sällan gjort satsningar för jämnare könsfördelning bland studenterna.

Balansen mellan förändring och stabilitet

I interna diskussioner på Socialhögskolan händer ibland att någon påpekar att vi har ”hög svansföring”. Vi har höga tankar om kvaliteten i arbetet vid vår institution och med vår utbildning. När man, som i detta kapitel, går igenom utvecklingen ser man både ett mått av nöjdhet och en ständig kritik och ständiga påpekanden om behov av förändring. Externa bedömare ger återkommande i huvudsak beröm för både kompetent personal och hög kvalitet på utbildningen. Kanske är det just den kontinuerliga ambitionen att göra utbildningen ännu bättre som kännetecknar Socialhögskolan? Det är den ständiga förändringen som ger stabiliteten. Att kontinuerligt reflektera och justera och inte slå sig till ro.

Ändå kan man över tid se förskjutningar på vissa områden. Studenterna behöver fortfarande höga meritpoäng för att komma in på socionomprogrammet vid Lunds universitet, men studenterna har blivit yngre och har mindre arbetslivserfarenhet än för 25 år sedan. Det glapp som tidigare fanns mellan lärare och forskare är idag inget större problem. Lärare forskar och forskare undervisar. Personalen har förändrats så att den tidigare förankringen i det sociala arbetets praktik förskjutits till bättre förankring i forskningen när lektorerna tagit över från adjunkterna.

Socialhögskolan är en riktigt stor institution, vilket har sina problem i frågor om att hålla samman helheter och bevaka förskjutningar, men också i att hitta pedagogiska former som fungerar i en så stor volym. En så omfattande verksamhet öppnar för risk för fragmentisering och heterogenitet. Ändå förefaller innehållet i socionomprogrammet ha genomgått en homogenisering, där floran av vetenskapliga perspektiv tycks ha minskat. Den förskjutningen har skett successivt, i omläggningen av socionomprogrammet 2007/08 försvann fördjupningskurser som hade en bas i psykologiska teorier, i utvärderingar därefter har det påpekats att sociologin kommit att dominera

över psykologin och socialpolitiken. I den senaste granskningen framkom därtill att det är vissa sociologiska perspektiv, de socialkonstruktivistiska, som dominerar.

I den utveckling som varit, liksom i den som kommer att komma, finns en del ständigt återkommande, eviga, frågor som på något sätt är karakteristiska för denna typ av utbildning. De handlar om integration av teori och praktik och av kunskaper och färdigheter, men också om att mer kunskap behövs på varje specifikt område som ingår i utbildningen och om att studenterna behöver få feedback för att utveckla sin kunskap – men hur ska det ske med relevant kravnivå till stora studentgrupper? Det handlar om att navigera med alla praktiska hinder, att hantera den stora volymen på utbildningen, med alla dess lärare och studenter och alla olika förutsättningar de finns i.

Det som visat sig verksamt genom Socialhögskolans utveckling är att ständigt beakta intressen, kompetenser och förutsättningar för de involverade. Och att förankra förändringsprocesser och förslag såväl hos de berörda som i externa krav och förutsättningar. När det inte sker går inte utvecklingen i önskad riktning. Den konstanta dynamiken med det kollegiala utbytet inom institutionen och samverkan med såväl studenter som det sociala arbetets praktik och brukare, där det också ges utrymme för att bjuda motstånd, det ger skäl för en stolthet över Socialhögskolan. Det är en styrka att ständigt söka förbättring, även när man har anledning att vara ganska nöjd.

Referenser

- Bangura Arvidsson, M. (2019) *Rapport: Genomlysning av socionomprogrammet 2018-19*. Opublicerad skrivelse till institutionsstyrelsen. Daterad 2019-04-12.
- Denvall, V., Heule, C. & Kristiansen, A. (2007) Brukaren och socialarbetarutbildningen. I: Kerstin Svensson (red.) *Normer och normalitet i socialt arbete*. Lund: Studentlitteratur.
- Elmér, Å. (1943). *Svensk socialpolitik*. Lund: Gleerup
- Engstrand, L. (2006) Praktikcentrum. I: Dolf Tops & Sune Sunesson (red.) *KUBAS - Erfarenheter från ett samarbetsprojekt mellan socialtjänsten i Helsingborg och Socialhögskolan*. Lund: Socialhögskolan, Lunds universitet.
- Farm, I. (1997) Socionomutbildningen i Lund 1964-1997. I: Per Gunnar Edebalk, Inger Farm & Hans Swärd (red.) *Socialhögskolan i Lund femtio år. En jubileumsskrift 1947-1997*. Meddelanden från Socialhögskolan 1997:7. Lund: Lunds universitet, Socialhögskolan.
- Farm, I. (1999). Opublicerade anteckningar i studierektorspärm.

- Holmberg, Robert (2006) Samarbete mellan socialtjänsten och högskolan inom projektet Kunskapsbaserad socialtjänst 2002-2005. I: Dolf Tops & Sune Sunesson (red.) *KUBAS - Erfarenheter från ett samarbetsprojekt mellan socialtjänsten i Helsingborg och Socialhögskolan*. Lund: Socialhögskolan, Lunds universitet.
- Högskoleverket (2000) *Utvärdering av socionomutbildningar*. Högskoleverkets rapportserie 2000:6R. Stockholm: Högskoleverket.
- Högskoleverket (2009) *Utvärdering av socionomutbildningen vid svenska universitet och högskolor*. Rapport 2009:36R. Stockholm: Högskoleverket.
- Lahti Edmark, H., Tops, D. & Svensson, K. (2011) *Sammanställning av självvärderingar och utkast till förslag om förändringar i socionomprogrammet*. Opublicerad skrivelse sänd till Socialhögskolans personal 2011-10-18.
- Lindqvist, A.-L. (2003) Samarbetskommittén - ett nätverk i tiden. I: Lars Harrysson, Ove Mallander & Jan Petersson (red.) *25 år i täten: en vänbok till Per Gunnar Edebalk*. Meddelanden från Socialhögskolan nr 2, 2003. Lunds universitet : Socialhögskolan.
- Lundagård (2009a) Tvånget blir kvar i nya Studentlund. 14 december 2009.
- Lundagård (2009b) Nästan hälften av kårerna försvinner. 18 december 2009.
- Lundagård (2010) Kårer slås samman. 27 maj 2010.
- Lundagård (2011) Nedlagd kår försummade hundratusentals kronor. 7 december 2011.
- Lunds universitet (2022) Anställningar vid LU. *Kuben*. [digitalt administrativ system. Sökord: Socialhögskolan, december 2021. Hämtat 2022-01-07]
- Magnusson, J. (2003) *Längre praktik och mer teori. En enkätundersökning av Socialhögskolans sjundeterminsstudenters uppfattningar om sin praktiktermin vårterminen 2003*. Lund: Socialhögskolan.
- Meeuwisse, A., Sunesson, S. & Swärd, H. (red.) (2000). *Socialt arbete: en grundbok*. Stockholm: Natur och kultur
- Modig, H. (2003) PG och samhällsvetenskapliga fakulteten. I: Lars Harrysson, Ove Mallander & Jan Petersson (red.) *25 år i täten: en vänbok till Per Gunnar Edebalk*. Lund: Socialhögskolan.
- Prop. 2008/98:154 *Frihet och inflytande – kårobligatoriets avskaffande*
- Prop. 2009/10:149 *En akademi i tiden - ökad frihet för universitet och högskolor*
- Samhällsvetarkårens Socionomsektion (2020) *Studentinlaga till Socialhögskolans självvärdering av socionom- och masterprogram i socialt arbete*. Opublicerad och odaterad skrivelse.
- Samhällsvetenskaplig fakultet (2010) Yttrande över förslaget: Regler för anställning av lärare vid Lunds universitet, ”Anställningsordning”. Dnr LS 2010/771.
- SCB (2018) Statistik över magister- och masterexamen i socialt arbete 2007-2017 (separat beställning).
- SFS 1993:100. *Högskoleförordning*.
- Slutrapport från arbetsgruppen för utveckling av examinationsfrågor inom socionomprogrammet* (2003) Slutrapport till institutionsstyrelsen (opublicerad, 2003-10-07)

- Socialdepartementet (2017) *Kunskap om mäns vård mot kvinnor obligatoriskt i jurist- och läkarutbildningarna*. Pressmeddelande. 17 mars 2017.
- Socialhögskolan (2020) *Självvärdering Socialhögskolans socionom- och masterprogram i socialt arbete*. Opublicerad rapport. Daterad 2020-06-17.
- Tops, D. (2015) ”En blombukett av chefen, inget mer”: *En uppföljning av studenter som tagit en magister eller masterexamen vid Socialhögskolan, Lunds universitet under perioden HT07-HT13*. Working paper. Lund: Socialhögskolan, Lunds universitet.
- Tops, D. & Sunesson, S. (red.) (2006) *KUBAS - Erfarenheter från ett samarbetsprojekt mellan socialtjänsten i Helsingborg och Socialhögskolan*. Lund: Socialhögskolan, Lunds universitet.
- UKÄ (2010) *Kärobligatoriet – en kartläggning*. Rapport 2010:14R. Stockholm: Universitetskanslersämbetet.
- UKÄ (2014) *Kvalitetsutvärdering 2013-2014 av socionomexamen och generella examina i socialt arbete närliggande huvudområden*. Beslut 2014-06-24. Universitetskanslersämbetet.
- UKÄ (2015) *Uppföljning av kandidatexamen i socialt arbete vid Lunds universitet*. Beslut 2015-10-21. Universitetskanslersämbetet.
- UKÄ (2017) *Uppföljning av ersättningsbeloppen för högre utbildning*. Rapport 2017:6. Stockholm: Universitetskanslersämbetet.
- Utbildningsutskottet (2017) *Vägar till högskolan för kunskap och kvalitet*. Betänkande 2006/07:UbU17.
- Utvärdering av Socialhögskolans socionom- och masterprogram i socialt arbete vid samhällsvetenskapliga fakulteten, Lunds universitet* (2020). Sakkunniggruppens utvärderingsrapport. Opublicerat dokument.